

نموذج إجابة

ج (السؤال الأول :-

١. اللجان الإدارية اللازمة لإدارة بطولة محلية هي :-

- اللجنة المنظمة المحلية - لجنة الحكام - لجنة العلاقات العامة وتشمل (لجنة الإسكان ، لجنة استقبال الوفود ، لجنة المواصلات)

- اللجنة التنفيذية - أمانة السر .

- اللجنة الفنية - اللجنة المالية .

- هيئة الإحتكام - اللجنة الإعلامية - اللجنة الطبية .

- لجنة إعداد الملعب والأدوات - لجنة الأجهزة الإلكترونية ولوحة الإعلان

- لجنة الكشف عن المنشطات - لجنة المراسم والتتويج - لجنة الأمن

٢. مهام أمين السر فى الهيكل الإدارة للحكام هي : -

أ. يساعد أمين السر لجنة مكونة من عدة أشخاص وتعمل تحت إشرافه

ب. مسئولاً عن اللجان المنظمة للمنافسة للاجتماع

ج . إعداد جدول الأعمال وجميع الترتيبات الإدارية ، وعليه إرسال وتلقى المكاتبات

التي تخص البطولة ، وطلبات المشاركة وأوراق التسجيل وتوزيع النتائج أولاً

بأول على كبار الضيوف والمشاهدين إن أمكن وعلى رجال الإعلام وإداريين الفرق المشاركة

د. نسخ النتائج وإرسالها إلى الدول أو الفرق المشاركة

٣. مهام مندوب التنظيم داخل البطولة :-

أ. أن يكونوا على اتصال دائم ووثيق مع اللجنة المنظمة والإتحاد الدولى .

ب . معالجة المسائل المتعلقة بالواجبات والإلتزامات المالية

ج . التعاون مع المندوب / المندوبين الفنيين

٤. واجبات حكم مسابقات الميدان هي :-

أ. التأكد من قانونية أدوات الرمي ، وأدوات القياس والمراتب وأماكن الهبوط فى الوثب للمسافة

وللارتفاع وبوجود الأقماع المخروطية ولوحات الصلصال والأعلام الملونة وجهاز سرعة الريح

ومكعبات تحديد المسافة وأدوات تسوية رمل الحفرة واستمارات التسجيل .

ب. التأكد من تواجد القضاة وأنهم على علم بالبرنامج وبشروط المسابقات وتوفر استمارات

التسجيل ومدونا بها الأرقام القياسية وأن كل قاضى فى موقعة

ج . التأكد من توفر الأمن والسلامة فى مسابقات الرمي وخاصة قفص الرمي

د. تعيين القضاة إذا لم يكن قد تم ذلك

هـ. اتخاذ القرار فى أى احتياج أو مشكلة تظهر أثناء اللقاء ولم ينص عليها القانون

- له سلطة تحذير أو طرد أى متنافس مخالف
- له سلطة منح المتنافس الذى حدثت له اعاقه محاولة بديلة
- مراقبة طريقة القياس وخاصة فيما يتعلق بتحقيق رقم قياس جديد
- مراجعة النتائج والتوقيع عليها وإرسالها إلى المسجل
- ألا يقوم بعمل القاضى
- توفير العدالة والهدوء وألا يجامل متنافس دولى مرموق فالكل سواء أمام قانون اللجنة

٥. المسابقات التى يستخدم فيها جهاز سرعة الريح هى :-

أ. مسابقات المضمار

- ذكور : ١٠٠ م / ح، ١١٠ م / ج ، ٢٠٠ م من لحظة دخول المتنافس فى الخط المستقيم.

- إناث : ١٠٠ م ، ١٠٠ م / ح

ب . مسابقات الميدان :

- ذكور : الوثب الطويل ، الوثب الثلاثى ، الرمح ، القرص .

- إناث : الوثب الطويل ، الوثب الثلاثى ، الرمح ، القرص .

٦. مقومات البرنامج الزمنى لبطولات ألعاب القوى هى :

١. عدم الجمع بين مسابقتى ١٠٠ م ، ٢٠٠ م فى يوم واحد
٢. عدم الجمع بين مسابقتى ٨٠٠ م ، ١٥٠٠ م فى يوم واحد
٣. عدم الجمع بين مسابقتى الوثب الطويل والثلاثى فى يوم واحد
٤. عدم الجمع بين مسابقتى رمى الرمح ورمى القرص فى يوم واحد
٥. يستحسن إقامة مسابقات التتابعات فى نهاية اليوم إلا إذا كان هناك تصفيات
٦. يمكن إقامة تصفيات ٤ × ٤٠٠ م تتابع فى يوم تصفيات ٤٠٠ م بحيث يراعى

التوقيت الزمنى ٩٠ ق بين كل تصفية وأخرى .

٧. دقة إقامة سابقات المضمار والميدان فى موعدها المحدد فى البرنامج حيث أن المتنافس يكون قد جهز نفسه بالإحماء فى موعد زمن المسابقة فى البرنامج وأى تقديم أو تأخير فى زمن البرنامج يضر بإحماء المتنافس .

ج (السؤال الثانى :-

وفقا للقانون الدولى لألعاب القوى :-

حكى فى المواقف الآتية هى :-

١. تحقق رقما قياسياً جديداً فى الوثب الطويل وكانت سرعة الرمح ٣ م / ث ضد اللاعب

ج (يعتمد الرقم لأن سرعة الريح ضد اللاعب إعاقه له

٢. إذا كان عدد المتنافسين في إحدى مسابقات الرمي سبعة (٧) متنافسين وفشل أحدهم في المحاولات الثلاثة الأولى فهل يحق له الإستمرار في بقية المحاولات (ج) يحق له هذا لأن له (٦) ستة محاولات ليست متتالية

٣. إذا لم يحقق المستوى التأهيلي سوى ٤ متنافسين فقط في سباق قذف القرص (ج) أشار القانون إلى أنه يجب زيادة المجموعة النهائية إلى العدد المطلوب تبعاً لإنجازاتهم في دور التأهيل وهو ثمانية (٨) متنافسين على الأقل ، والبطولات العالمية يسمح حتى (١٢) متنافساً.

٤. من حق المتسابق ٣٠٠٠ م / موانع الخروج من حارته ؟
ج . ليست هناك حارات لمسابقات الموانع ٣٠٠٠ م / موانع
٥. عقب أداء رمية صحيحة للقرص قام قاضى الدائرة برفع علم أبيض قبل أن تسقط الأداة على الأرض إشارة إلى صحة المحاولة فهل يعتبر هذا الإجراء صحيحاً أم خاطئاً؟

(ج) يعتبر إجراؤه صحيحاً حيث أن قانونية هبوط الأداة من واجبات القاضى أو القضاة المعينين لهذا الغرض .

٦) انغرست مسامير الحذاء في لوحة الإرتقاء وانخلع الحذاء وهبط المتنافس هبوطاً صحيحاً وحقق رقماً قياسياً جديداً؟
(ج) محاولة صحيحة ويعتمد الرقم

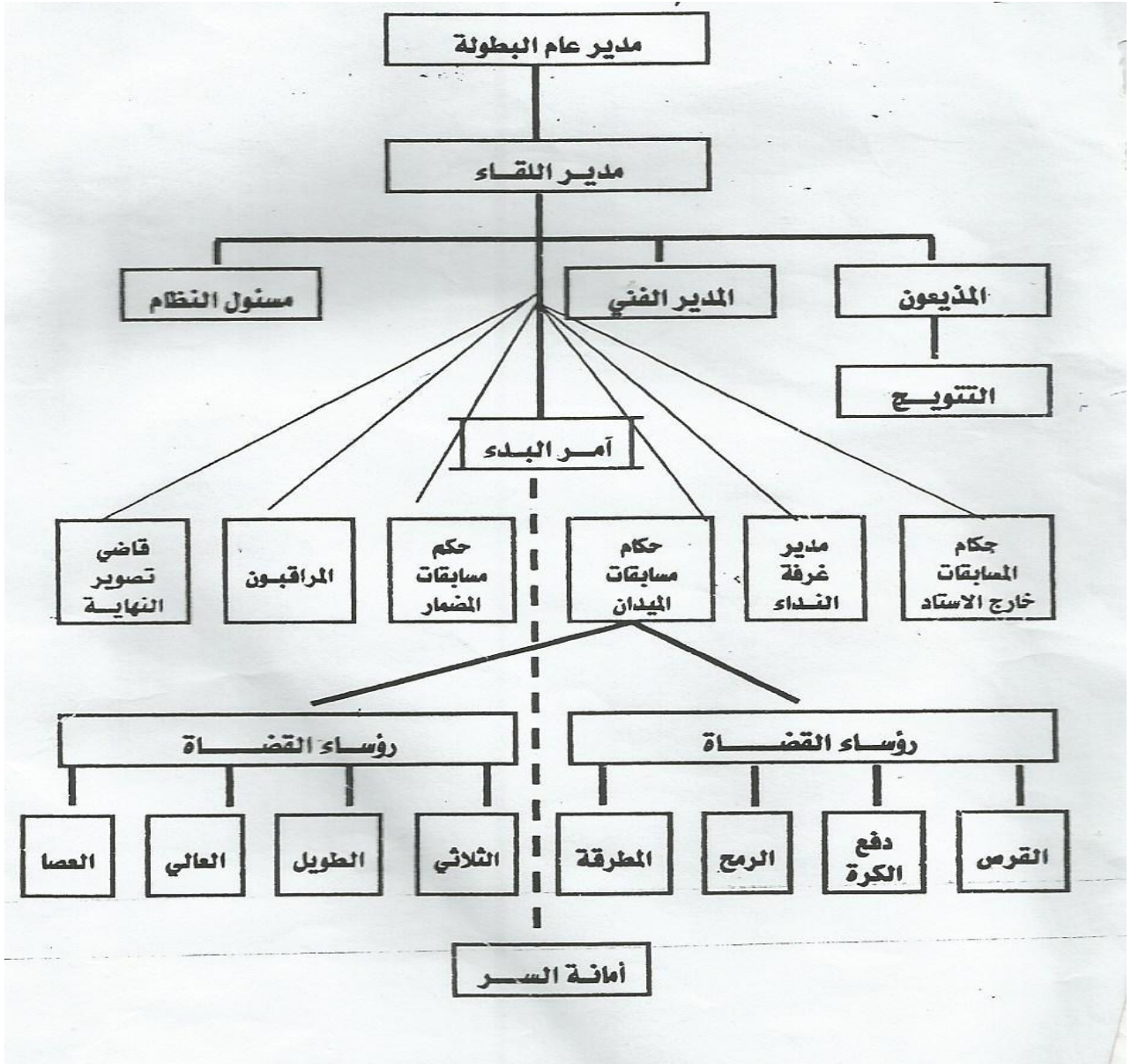
٧) أصيب متنافس أثناء هبوطه وأعطى علاجاً مناسباً ثم عاد وكانت العارضة على ارتفاع أعلى فهل من حقه المطالبة بالإرتقاء الأدنى للمسابقة ؟
(ج) ليس من حقه وعليه القفز على الإرتقاء الموجود .

٨. أدى المتنافس محاولة مرتدياً فردة حذاء بمسامير والأخرى بفردة حذاء كاوتشوك ؟
(ج) محاولة صحيحة.

٩) ضغط المتنافس بيده على العارضة في الوثب العالى قبل عبورها فتقوست وعبرها ولم تسقط ؟

(ج) تعتبر محاولة فاشلة لأنه لحظة وجود المتنافس فوق العارضة لم تكن في ارتفاعها القانونى .

إجابة السؤال الثالث :-
 منح مخططاً بالرسم مع التوضيح والشرح



١. إداريين في بطولة محلية .

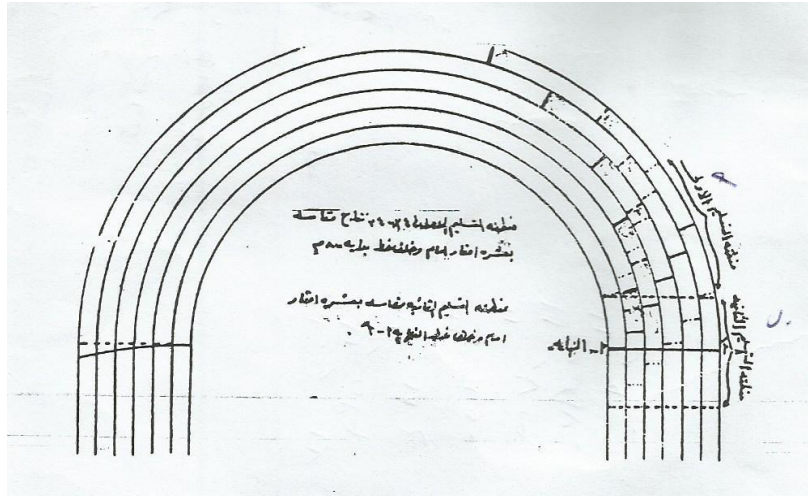
٢. منطقة التسليم والتسلم فى سباق ٤ × ٤٠٠ م تتابع لثمانية فرق
ج) توجد منطقتان للتسليم والتسلم .

- المنطقة الأولى :-

خاصة بتسليم المتنافس الأول إلى المتنافس الثانى من الفريق حيث أن لكل فريق حارته الخاصة التى يجب أن يتم داخلها التسلم الأول بالترام المتسابق الأول والثانى لمسافة السباق ٣ منحنيات.

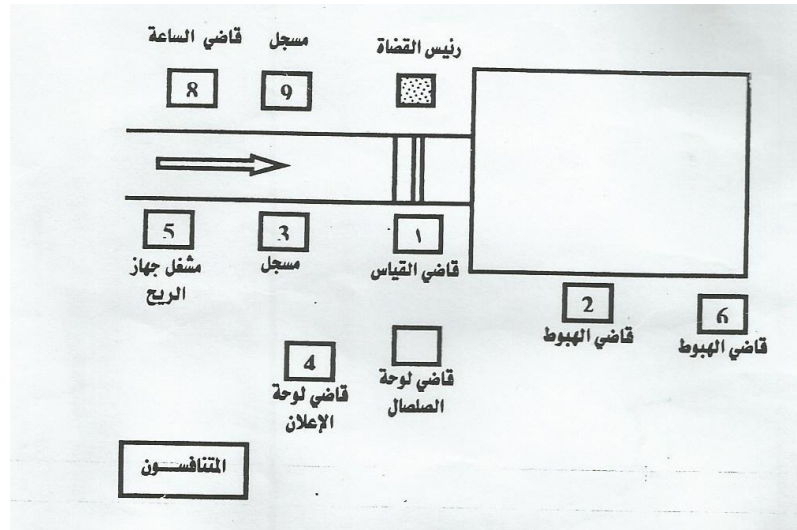
- المنطقة الثانية :

هى ١٠ أمتار قبل وبعد خط النهاية أ- أ يتم التسليم داخلها بدون حارات وذلك بترتيب ومكان قدوم زميله المسلم .



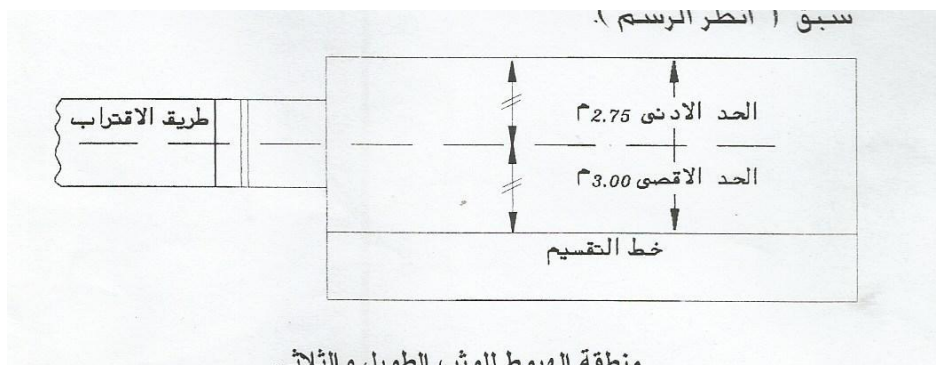
٣. توزيع الإداريين فى مسابقة الوثب الطويل

انظر الرسم :



أبعاد ومقاييس حفرة الوثب وطريق الإقتراب ولوحة الإرتقاء والطين الصلصال وسرعة الريح لهذا السباق

- طول طريق الإقتراب : ٤٠ م مقاساً من الخط الخاص بالإرتقاء حتى نهاية طريق الإقتراب
- عرض طريق الإقتراب ١.٢٢ م \pm (٠.٠١) م ، ويجب تحديد طريق الإقتراب بخطوط بيضاء بعرض ٥ سم .
- أقصى ميل جانبي مسموح به لطريق الإقتراب والميل بوجه عام فى اتجاه الإقتراب ١ : ١٠٠٠
- تقاس سرعة الريح لمدة ٥ ثوانى من الوقت الذى يعبر فيه المتسابق العلامات الموجودة بجانب طريق الإقتراب ، يوجد جهاز سرعة الريح على بعد ٢٠ م من لوحة الإرتقاء ، على ارتفاع لا يقل عن ١.٢٢ م وألا يبعد أكثر من ٢ م عن طريق الإقتراب
- لوحة الإرتقاء:-
- مستطيلة الشكل تصنع من أى الخشب أو أى مادة صلبة مناسبة يكون طولها ١.٢٢ م \pm (٠.٠١) وعرضها ٢٠ سم \pm (٢ مم) وعمقها ١٠ سم وتطلى باللون الأبيض .
- لوحة الصلصال :-
- تتكون من لوحة صلبة عرضها ١٠ سم \pm (٢ مم) طولها ١.٢٢ سم \pm (٠.٠١) يرتفع سطحها عن مستوى لوحة الإرتقاء بمقدار ٧ مم \pm (١) .



المسافة من بداية الحفرة حتى لوحة الإرتقاء هي ١ م - ٣ م

٤. مقارنة بين قانون عند الوثب الطويل والثلاثى وبين العقدة فى الوثب العالى والقفز بالعصا وبين العقدة فى المسابقات المركبة .

(ج)

عقد الوثب الطويل والثلاثى	العقدة فى الوثب العالى والقفز بالعصا	عقد المسابقات المركبة
<p>١. تحتسب للمتافس أحسن محاولاته فى جميع المحاولات</p> <p>٢. إذا حدثت عقدة بين المتنافسين فالمتنافس الذى يحصل على ثانى أحسن محاولة أو ثالث أحسن محاولة ... وهكذا فإن العقدة تحل لصالحه .</p> <p>إذا لم تحل العقدة وكانت تتعلق بالمركز الأول فيمنح المتنافسون المتعادلون محاولة جديدة بنفس ترتيب القرعة إلى أن تحل العقدة</p>	<p>١. إذا تساوى متنافسون فالمتنافس الذى اجتاز الإرتفاع الأخير الذى حدثت عنده العقدة بأقل عدد من المحاولات يحصل على المركز الأول</p> <p>٢. إذا بقيت العقدة فالمتنافس الذى لديه أقل عدد من المحاولات الفاشلة خلال المنافسة حتى وشاملة الإرتفاع الأخير يحصل على المركز الأعلى</p>	<p>١. الفائز بالمسابقة المركبة هو الذى يحصل على أعلى مجموع من النقاط فى كافة المسابقات</p> <p>٢. إذا تساوى متنافسان أو أكثر فى المجموع الكلى لنقاط المسابقات فالفائز هو الذى يحصل على أعلى نقاط بين المتنافسين فالفائز هو الذى يحصل على أعلى نقاط بين المنافسين فى أكثر عدد من المسابقات</p> <p>٣. إذا بقيت العقدة فالمتنافس الفائز هو الذى يحصل على أعلى عدد من النقاط فى أى مسابقة يطبق هذا فى العقد لأى مركز آخر فى المنافسة .</p>

ج (السؤال الرابع :-

أكمل :-

١. يتضمن سباق ٣٠٠٠ م / موانع ٢٨ وثبة حاجز و ٧ وثبات للمانع المائى، بينما سباق ٢٠٠٠ م / موانع فإنه يتضمن ١٨ وثبة حافز و ٥ وثبات للمانع المائى .
٢. الحد الأدنى للوقت المسموح به بين آخر تصفيه فى أى دور وأول تصفيه فى الدور الثانى فى مسابقة ٢٠٠ م هى ٤٥ دقيقة ، أطول من ٢٠٠ م وشاملة ١٠٠٠ م هى ٩٠ دقيقة أطول من ١٠٠٠ م هى ليس فى نفس اليوم .
٣. المسافة بين خط البداية وأمل حاجز فى سباق ١١٠ م / ح هى ١٣.٧٢ م ، وبين خط النهاية وآخر حاجز هى ١٤.٠٢ م .

٤. يتم احتساب النقاط لأربع فرق يمثل كل فريق لاعبين هي :-

(ج) (١ - ٢ - ٣ - ٤ - ٥ - ٦ - ٧ - ٨ - ٩)

، بينما احتساب النقاط لثمانية فرق فى التتابعات هي :-

(ج) (١ - ٢ - ٣ - ٤ - ٥ - ٦ - ٧ - ٨ - ٩)

٥. المسابقات التى يكون لها مكانى بداية مختلفين هي :-

(ج)

أ. سباق ٨٠٠ م من خلف منحى ومن ثم لا تكون هناك حارات مخصصة لأى متنافس .

ب . سباق ٨٠٠ م من خلف بدايات متدرجة يخصص لكل متنافس حارة حتى الخروج من المنحنى الأول ،

ج . سباق ٤ × ٢٠٠ م تتابع فى مضمار ٢٠٠ م (مثل فقرة د ، هـ)

د . سباق ٤ × ٤٠٠ م تتابع لأكثر من أربعة فرق لهم بداية متدرجة بفروق حارات ٤٠٠ م + فرق ٢٠٠ م + فرق دخول الخط المستقيم

هـ . سباق ٤ × ٤٠٠ م تتابع لأربعة فرق حيث يعطى للمتنافس الأول فروق حارات ٨٠٠ م

(فرق ٢٠٠ م + فرق دخول الخط المستقيم) وجرى منحى واحد فقط .

٦. يتم عمل التصنيفات كالاتى :-

(ج) أولاً : فصل متافسى الدولة الواحدة عن بعضهم .

ثانياً: يتم وضع اللاعبين فى تصنيفات حسب توزيعهم وذلك وفقاً لترتيب متعرج (زجراج) مثال

:-

٢٤	١٩	١٨	١٣	١٢	٧	٦	١	التصفيه الأولى
٢٣	٢٠	١٧	١٤	١١	٨	٥	٢	التصفيه الثانية
٢٢	٢١	١٦	١٥	١٠	٩	٤	٣	التصفيه الثالثة

ثم سحب القرعة على الحارات .

٧. يتم توزيع مسابقات السرعة على المسارات (الحارات) كالاتى :-

(ج) تخصص المسارات (الحارات) رقم (٣ ، ٤ ، ٥ ، ٦) لأحسن أربعة إنجازات وتجري لهم قرعة الحارات .

(ب) تخصص المسارات (الحارات) رقم (١ ، ٢ ، ٧ ، ٨) لأحسن أطول أربعة إنجازات وتجري لهم قرعة فى الحارات المخصصة لهم .

٨. عدد المحاولات التي تعطى لكل متنافس إذا كان عدد المتنافسين أكثر من (٨) متنافسين هي ٣ محاولات ليست متتالية ، بينما عدد المحاولات التي تعطى لكل متنافس إذا كان عدد المتنافسين أقل من (٨) متنافسين هي ستة (٦) محاولات ليست متتالية بترتيب عكسي في المحاولات الثلاث الإضافية .

٩. يبلغ عدد القضاة ١٣ حكم في البطولات الدولية لإدارة مسابقة الوثب الثلاثي .
إجابة السؤال الخامس :

١. ترجم إلى الإنجليزية :

التأهيل من التصفيات التمهيديّة

1. Qualification from preliminary Heats.

أداريو اللقاءات

2. Officials of the meeting

مدير المنافسة

3. competition director

طريق الإقتراب ومنطقة الإرتقاء

4. the runway and take off area

٢. ترجم إلى العربية

هيئة الأحتكام

1. Jury of appeal

مراقب النظام

2. marshal

مشغل جهاز قياس سرعة الريح

3. wind gauge operator

ابعاد مسامير الحذاء

4. dimensions of spikes