



**وحدة ضمان الجودة والاعتماد**  
كلية التربية الرياضية  
جامعة بنها



# دليل الطالب بكلية التربية الرياضية جامعة بنها ٢٠٢٣ - ٢٠٢٤ م

إعداد

**وحدة ضمان الجودة والاعتماد**

## الفهرس

### المحتوى

م

- ١- آية قرآنية .....
- ٢- كلمة السيد الأستاذ الدكتور عميد الكلية .....
- ٣- كلمة السيد الدكتور وكيل الكلية لشئون التعليم والطلاب .....
- ٤- كلمة السيد الدكتور وكيل الكلية لشئون الدراسات العليا والبحوث .....
- ٥- كلمة السيد الدكتور وكيل الكلية لشئون خدمة المجتمع وتنمية البيئة .....
- ٦- كلمة السيد الدكتور مدير وحدة ضمان الجودة .....
- ٧- رؤية ورسالة جامعة بنها .....
- ٨- نشأة كلية التربية الرياضية .....
- ٩- رؤية ورسالة كلية التربية الرياضية .....
- ١٠- لوحة شرف عمداء كلية التربية الرياضية منذ انشائها .....
- ١١- الهيكل التنظيمى لكلية التربية الرياضية .....
- ١٢- رؤية ورسالة وحدة ضمان الجودة بكلية التربية الرياضية .....
- ١٣- الهيكل التنظيمى لوحدة ضمان الجودة .....
- ١٤- قرار تشكيل مجلس إدارة وحدة ضمان الجودة .....
- ١٥- قرار تشكيل المجلس التنفيذى لوحدة ضمان الجودة .....
- ١٦- بعض أحكام مواد اللائحة الداخلية لكلية التربية الرياضية - جامعة بنها .....
- ١٧- العقوبات التأديبية للطلاب .....
- ١٨- آلية إعلام الطلاب بنتائج التقييم .....
- ١٩- آلية اتخاذ الاجراءات المناسبة للاستفادة من نتائج رضا الطلاب .....
- ٢٠- آلية التعامل مع الكثافة العددية للطلاب .....
- ٢١- آلية توثيق نتائج الإمتحانات .....
- ٢٢- آلية جذب الطلاب الوافدين .....
- ٢٣- آلية اتخاذ الإجراءات التصحيحية لشكاوى الطلاب .....
- ٢٤- آلية التغلب على مشكلة ضعف حضور الطلاب .....
- ٢٥- آلية الممارسات العادلة والحيادية وعدم التمييز بين الطلاب .....
- ٢٦- الخطة التفصيلية للمقررات الدراسية لمرحلة البكالوريوس .....
- ٢٧- شئون التعليم والطلاب .....

المحتوى	م
..... مكتبة الكلية	٢٨
..... رعاية الشباب	٢٩
..... وحدة تكنولوجيا المعلومات	٣٠

بِسْمِ اللَّهِ الرَّحْمَنِ الرَّحِيمِ

أَقْرَأَ بِاسْمِ رَبِّكَ الَّذِي خَلَقَ ﴿١﴾ خَلَقَ الْإِنْسَانَ  
مِنْ عَلَقٍ ﴿٢﴾ أَقْرَأَ وَرَبُّكَ الْأَكْرَمُ ﴿٣﴾ الَّذِي  
عَلَّمَ بِالْقَلَمِ ﴿٤﴾ عَلَّمَ الْإِنْسَانَ مَا لَمْ يَعْلَمْ ﴿٥﴾

صدق الله العظيم

سورة العلق : الآيات من (١:٥)



## كلمة السيد الأستاذ الدكتور عميد الكلية

أبنائي الطلاب ...

أبنائي طلاب وطالبات كلية التربية الرياضية جامعة بنها ... انتهز فرصة بداية العام الدراسي الجديد لأهنيء كل طلاب الكلية القدامى والجدد بالعام الدراسي الجديد ولأبنائنا الطلاب الجدد يسعدني أن أهنيءكم بصفة خاصة بالعام الجامعي الأول في حياتكم كما أتى على اختياركم لمهنة التربية الرياضية لتكونوا رياضيين المستقبل الذين يتحملون مسؤولية النهوض بالوطن فانتم أحفاد بناء الأهرام وحضارات عظيمة، و انتم مطالبون بالسير على الدرب لتصلوا بمصرنا الحبيبة إلى الصدارة بين أمم الحضارات الحديثة إنكم في انتقالكم من المرحلة الثانوية التي حققت فيها تفوقاً مشرفاً إلى المرحلة الجامعية، التي نتمنى لكم فيها استمرار التفوق والرقى، تمرور بأكثر من تحول هام ، أنكم أولاً تنتقلون من مرحلة اتسمت بالرقابة والإشراف والتوجيه في البيت والمدرسة بشكل أو بآخر ، إلى المرحلة التي تتاح لكم فيها مساحة أكبر من الحرية، وهذه الحرية يجب أن يصاحبها من جانبكم إحساس أكبر بالمسئولية ليتحقق بها المرجو منها من تنمية قدراتكم على الخلق والإبداع .

وإنني أؤكد لكم أن الفرصة مواتية أمامكم للاستفادة بهذه التحولات والتأقلم ، فكلينكم تذخر وتفخر بأساتذة يمثلون صفوة أعضاء هيئة التدريس في مصر بل وفي الشرق الأوسط وعلى مستوى العالم أيضاً وهم الذين قدموا لمصر والوطن العربي الكثير في المجالات الرياضية ومن المهم أن تستفيدوا من علمهم وخبرتهم الطويلة ، فالطريق إلى النجاح يبدأ بالتفاعل مع الأستاذ في المحاضرة والانخراط في التدريب وكذلك بالإطلاع المستمر على أحدث التكنولوجيات من خلال شبكات الحاسبات. كما أؤكد لكم أننا نعمل جميعاً على إعداد شباب مؤهلين للعمل كل في مجال تخصصه بما ينفعه وأسرته ووطنه .

والله الموفق

عميد الكلية

أ.د/ أسامة صلاح فؤاد



## كلمة وكيل الكلية لشئون التعليم والطلاب

أبنائي وبناتي الطلبة والطالبات الأعزاء يسعدني أن أرحب بكم بكليتكم كلية التربية الرياضية جامعة بنها وأتمنى لكم كل التوفيق والنجاح، وأود أن أؤكد لكم حرص واهتمام قطاع وإدارات شئون التعليم والطلاب بالكلية على توفير كل ما من شأنه تحقيق التفوق والتميز لكم وتلبية احتياجاتكم سواء على المستوى العلمي والأكاديمي أو في مجال الأنشطة المختلفة وتقديم التكافل الاجتماعي للطلاب غير القادرين، هي مسؤولية أصيلة لقطاع شئون التعليم والطلاب باعتباره مسئولاً عن إدارة العملية التعليمية، وعن خدمتكم ورعايتكم منذ دخولكم للكلية وحتى تخرجكم منها.

وكيل الكلية لشئون التعليم والطلاب

أ.د/ أحمد المغاوري مروان



كلمة السيد الأستاذ الدكتور وكيل الكلية

لشئون للدراسات العليا والبحوث

أعزائي الطلاب

إن أعظم الطفرات الحضارية في حياة الأمم تقودها المؤسسات العلمية التي ترتقي بالإنسان وتهتم بال عمران، فتتحقق للمكان عبقريته، وللمجتمع ازدهاره، وللأمة رفعتها.

وتسعى وكالة الكلية للدراسات العليا والبحث العلمي لتحقيق أهدافها من خلال توفير مناخ علمي تنافسي، وبيئة مثالية للنشاطات الأكاديمية والبحثية، كما تطمح لتحقيق التميز الأكاديمي والبحثي في مجالات تربوية بحثية مختلفة وفق الخطط الاستراتيجية للجامعة والكلية وذلك للتميز والريادة، كما تسعى إلى المساهمة مع الأقسام الأكاديمية في استحداث برامج دراسات عليا ودبلومات تواكب التميز البحثي والنوعي والأكاديمي بالجامعة.

وإننا نرجو أن يوفقنا الله - سبحانه وتعالى - لأداء هذه الأمانة التي كلفنا بها ولتقديم كل ما هو جديد ونافع، وإننا لنحمل سلامة القصد ونستشعر صدق خطواتنا، ونستشرف الرؤى التي تهيب لطلبة الدراسات العليا موقعا متميزا يصنع للوطن غده المشرق.

وكيل الكلية لشئون الدراسات العليا والبحوث

أ. د. تامر جمال عرفة



كلمة السيد الأستاذ الدكتور وكيل الكلية

لشئون خدمة المجتمع وتنمية البيئة

الطلاب الأعزاء :

يسعدني أن أرحب بكم وأتمنى لكم كل التوفيق والنجاح، في حياتكم الدراسية والعملية.

أود أن أؤكد لكم حرص واهتمام قطاع شؤون خدمة المجتمع وتنمية البيئة ممثلاً في الوحدات والمراكز المختلفة بالكلية على توفير كل ما من شأنه تحقيق التفوق والتميز لكم كطلاب أو خريجين.

حيث يقع على عاتق قطاع شؤون خدمة المجتمع وتنمية البيئة مسؤولية تقديم خدمات مجتمعية وبيئية لأفراد المجتمع الداخلي والتي تمتد لتقديم الدعم خارجياً.

وتتحقق هذه المسؤولية من خلال العديد من الوحدات والمكاتب التي يضمها قطاع شؤون خدمة المجتمع وتنمية البيئة والتي منها .. وحدة متابعة الخريجين ، وحدة حماية البيئة ، وحدة التدريب ، وحدة إدارة الأزمات والكوارث ، مكتب العمل التطوعي ، مكتب الاستشارات ، أسرة أصدقاء البيئة.

وكيل الكلية لشؤون خدمة المجتمع وتنمية البيئة

أ.د/ هانى محمد زكريا





## كلمة السيد الأستاذ الدكتور مدير وحدة ضمان الجودة أعزائي طلاب الكلية

إن إصلاح الأمة والنهوض بها يتم على أساس عنصرين رئيسيين هما: التعليم والأخلاق. فالتعليم وتهذيب الأخلاق هما الوسيلة لإصلاح الأمور في المستقبل، والنهوض يكون بسلوك السبل التي ترفع الأفراد بتهذيب أخلاقهم وسمو تفكيرهم .

والجودة هي الإتقان والإخلاص، وقبول النصيحة، والاستعداد لخدمة الجميع فخير الناس أنفعهم للناس والطالب وعضو هيئة التدريس ومعاونهم والإداريين والعاملين من شتى التخصصات هم أصل وجوهر الجودة، فنريد طالبا متميزا في علمه وخلقه، نافعا لمجتمعه، ونريد أستاذا قدوة لطلابه وزملائه في كل شيء .

وتهدف وحدة ضمان الجودة بالكلية إلى تقويم العملية التعليمية من خلال قياس مؤشرات الأداء، ونشر ثقافة التقويم بين أعضاء هيئة التدريس ومعاونيهم والعاملين والطلاب بالكلية. والمشاركة في تصميم وإعداد النماذج والاستمارات والأدوات اللازمة للتقويم، وإنشاء قاعدة معلومات لجميع البرامج الدراسية والمقررات بالكلية، والمشاركة في تطوير لوائح الكلية وبرامجها الدراسية، والتنسيق مع مركز توكيد الجودة والاعتماد بالجامعة من ناحية ووحدات توكيد الجودة بالكليات المناظرة المحلية والإقليمية والعالمية، و متابعة تقويم الأداء بالكلية.

والله الموفق

المدير التنفيذي لوحدة ضمان الجودة  
أ.د/ أحمد يوسف عبدالرحمن

## الخلفية التاريخية لجامعة بنها

### أ.نشأة جامعة بنها



كانت جامعة بنها فرعاً لجامعة الزقازيق منذ عام (١٩٧٦) بقرار رئيس الجمهورية رقم ١١٤٢ بتاريخ (١٩٧٦/١١/٢٥) وكانت تضم خمس كليات (الزراعة بمشتهر - الهندسة بشبرا - التجارة والطب البشري والتربية ببنها) . و قد صدر القرار الوزاري رقم ٢٧٨ لسنة (١٩٨١) بإنشاء كلية العلوم والآداب ببنها والطب البيطري بمشتهر وتم إنشاء كليه الحقوق كفرع من كلية حقوق الزقازيق عام (١٩٩٠) وضمها لفرع بنها بالقرار الوزاري رقم ٢٨٧ لسنة (١٩٩٤) وكذلك تم إنشاء المعهد العالي للتمريض ببنها بالقرار الوزاري رقم ٣٠١ لسنة (١٩٩٢) وبعد ذلك تم تحويله إلى كلية التمريض عام (١٩٩٦).

- تم ضم كليه التربية النوعية لفرع بنها بالقرار الوزاري رقم ٣٢٩ بتاريخ (١٩٩٨/١٠/١)
- صدر القرار الجمهوري رقم ٨٤ لسنة (٢٠٠٥) بفصل فرع جامعه الزقازيق ببنها وأصبحت جامعة بنها
- تم ضم المعهد العالي للتكنولوجيا لجامعة بنها بالقرار الجمهوري رقم ٨٣ بتاريخ (٢٠٠٦/٣/٧)
- كما تم إنشاء كلية الحاسبات والمعلومات بالقرار الجمهوري رقم ٢٦٧ بتاريخ (٢٠٠٦/٧/٢٠)

و ذلك كما هو موضح في الأشكال التالية :



### نشأة جامعة بنها

## أ.موقع و توزيع كليات و معاهد جامعة بنها في محافظة القليوبية

لا يوجد حرم جامعي بالمعنى المتعارف عليه، حيث إن الكليات مبعثرة بطريقة عشوائية في عدة أماكن بمدن بنها ومشتهر وشبرا. وتضم جامعة بنها ثلاث عشرة كلية و معهداً واحداً (كليات الطب ، التمريض ، العلوم ، التربية ، التربية الرياضية ، التجارة ، الآداب ، الحقوق ، التربية النوعية ، الحاسبات والمعلومات والمعهد العالي للتكنولوجيا بمدينة بنها بالإضافة إلى كليتي الزراعة والطب البيطري بمشتهر وكلية الهندسة بشبرا). كما تضم بعض الوحدات الخدمية كالإدارة العامة لرعاية الطلاب وثلاث مدن جامعيه للطلاب بمدن بنها ومشتهر وشبرا ومدينتين للطالبات بمدينتي بنها وشبرا.و قد قامت جامعة بنها بشراء مساحة ٧٢ فدانا في كفر سعد بمدينة بنها بالإضافة إلى أنه قد تم تخصيص مساحة ٩٢ فدانا للجامعة بمدينة العبور بغرض التوسعات المستقبلية.



توزيع كليات و معاهد جامعة بنها في محافظة القليوبية

المصدر :-

وصف مصر بالمعلومات ، مركز المعلومات ودعم اتخاذ القرار - مجلس الوزراء (٢٠٠٧)

## مرؤةة ءامعة بنها

أن تكون ءامعة بنها نموذجاً رائداً للءامعات المصرية في التعليم والبحث العلمي والحياة ءامعية والمءتمعية والوصول إلى العالمية في بعض المءالات.

## مرسالة ءامعة بنها

تلتزم ءامعة بنها بدورها في تنمية المءتمع من ءلال توفير بيئة محفزة للتعليم والبحث العلمي وتقديم ءدمة تعليمية متميزة بفرص متساوية للطلاب، وتعظيم الشراكة مع المءتمع المحلي والاقليمي في اطار مرن يسمح بالءحسين المستمر والحفاظ علي القيم والاءلاقيات المءتمعية مع مواكبة التطور العلمي والتكنولوجيا..

## مقدمة ونبذة تاريخية عن كلية التربية الرياضية ونشأتها وتطورها:

تعتبر كلية التربية الرياضية ببناها من المؤسسات التعليمية الرائدة في مجال التربية الرياضية بجمهورية مصر العربية.

حيث أنشئت كلية التربية الرياضية للبنين ببناها على ضوء أحكام القرار الوزاري رقم (٤١٩) لسنة ١٩٩٥م.

ويرجع تاريخ كلية التربية الرياضية ببناها لعام ١٩٩٦م عندما صدر قرار بإنشاء كلية التربية الرياضية للبنين جامعة الزقازيق فرع ببناها بالقرار الوزاري رقم ١٤٩٩ بتاريخ ١٩/٩/١٩٩٦م، على أن تكون مدة الدراسة بها أربع سنوات يحصل بعدها الخريج على درجة بكالوريوس التربية الرياضية، وبدأت الدراسة بالكلية في العام الجامعي ١٩٩٧/١٩٩٨م لأول دفعة بالكلية، وتم تخريج الدفعة الأولى من الكلية في العام الجامعي ٢٠٠٠/٢٠٠١م، واستمرت تبعية الكلية الى جامعة الزقازيق حتى عام ٢٠٠٥م، عندما صدر قرار رئيس الجمهورية باستقلال جامعة ببناها عن جامعة الزقازيق، فأصبحت منذ ذلك التاريخ كلية التربية الرياضية للبنين جامعة ببناها.

وفي عام ١٩٩٦م صدر قرار وزير التعليم العالي رقم ( ١٤٩٩ ) بالموافقة على إصدار اللائحة الداخلية لكلية التربية الرياضية للبنين بجامعة الزقازيق فرع ببناها، والتي تهدف إلى إعداد مدرس تربية رياضية. وفي عام ٢٠٠٩م تم تعديل اللائحة الداخلية للكلية وأصبحت تهدف إلى إعداد متخصصين في مجال التربية الرياضية للعمل في مؤسسات المجتمع المختلفة وذلك في احد المجالات التالية:-

١. الرياضة المدرسية.

٢. التدريب الرياضي في رياضة تخصصية.

٣. الإدارة الرياضية.

**أما عن التطور الإنشائي للكلية** فعند إنشاء كلية التربية الرياضية للبنين جامعة الزقازيق فرع ببناها لم يكن هناك مكان مناسب كمقر لها، وتم تأجير ملاعب إستاذ ببناها الرياضي كمكان لممارسة الجانب التطبيقي، واستمرت الكلية على هذا النحو لمدة ٨ سنوات، وبالجهد الذاتية للطلبة ومسانده بعض الهيئات والمجلس الأعلى للشباب والرياضة تم إنشاء:-

• مسجد للكلية تبرع به فاعل خير عام ٢٠٠٦م.

• ملعب كرة القدم تبرع من القوات المسلحة عام ٢٠٠٦م.

• ملاعب متعددة (طائرة، قدم، سلة) تبرع من أولياء الأمور عام ٢٠٠٧م.

• عدد ٢ حجرة بمدخل الكلية الرئيسي بالإضافة إلى مخزن للأدوات وكافتيريا للكلية تبرع من المجلس الأعلى للشباب والرياضة عام ٢٠٠٧م.

• مدرجات لملاعب كرة القدم تبرع من توشيبا العربي عام ٢٠٠٨م.

• عدد ٢ هجر صاج تبرع من أولياء الأمور عام ٢٠٠٩م.

• ثم تم إنشاء صالة مغطاه مكونة من طابقين :-

• الطابق الأول صالة للجمباز والتمرينات والعروض الرياضية

• والطابق الثاني مكاتب للسادة أعضاء هيئة التدريس بالاقسام العملية بالكلية.

وقد تم وضع حجر الأساس لمقر الكلية الجديد يوم الأحد الموافق ١٩ / ٧ / ٢٠١٧م، وإستمرت الأعمال الإنشائية لمدة ثلاث سنوات، حيث أصبح للكلية منشآت متكاملة تستوعب كافة المتطلبات التعليمية والبحثية والمجتمعية، كما تم إجراء عمليات الاحلال والتطوير المناسب لملاعب الكلية سالفه الذكر، بالإضافة الى أنه قد تم إنشاء (٤) ملاعب مفتوحة متعددة الأغراض، كما تمت الموافقة على إنشاء حمام سباحة داخل حرم الكلية الجديد.

وبتاريخ ١٦ / ١ / ٢٠٢٠م إعتد المجلس الأعلى للجامعات.

- تعديل إسم كلية التربية الرياضية (بنين) إلى كلية التربية الرياضية - جامعة بنها.
- إنشاء شعبة للبنات بكلية التربية الرياضية بدلا من كلية التربية الرياضية للبنات.

هذا وستبدأ الدراسة بالمقر الجديد للكلية بكفر سعد بداية العام الجامعى ٢٠٢٠ / ٢٠٢١م.



## الأقسام العلمية بالكلية :

تتكون الكلية من الأقسام العلمية التالية :

- (١) قسم المناهج وطرق التدريس في التربية الرياضية .
- (٢) قسم الإدارة الرياضية والترويج.
- (٣) قسم العلوم التربوية والنفسية والاجتماعية في التربية الرياضية.
- (٤) قسم علوم الصحة الرياضية.
- (٥) قسم التدريب الرياضي وعلوم الحركة.
- (٦) قسم نظريات وتطبيقات الرياضات المائية.
- (٧) قسم نظريات وتطبيقات مسابقات الميدان والمضمار .
- (٨) قسم نظريات وتطبيقات الجمباز والتمرينات والعروض الرياضية.
- (٩) قسم نظريات وتطبيقات الرياضات الجماعية ورياضات المضرب.
- (١٠) قسم نظريات وتطبيقات رياضات المنازل.



## رؤية كلية التربية الرياضية

تسعى الكلية ان تكون منبعاً للتقدم والتميز في مجال التربية البدنية والرياضة من خلال الإرتقاء بالمستوى العلمي والبحثي، وأن تنصدر مركزاً متميزاً في العملية التربوية والتعليمية وخدمة المجتمع على المستوى المحلي والاقليمي والدولي .

## رسالة كلية التربية الرياضية

إعداد كوادر علمية مؤهلة تلبي حاجات ومتطلبات سوق العمل من خلال مواكبة المستجدات العلمية والتكنولوجية الحديثة وتوفير بيئة مناسبة للابداع والابتكار وتعزيز دور البحث العلمي في التنمية الشاملة والمستدامة .

## أهداف كلية التربية الرياضية

- ✓ تأهيل الكلية للإعتماد الأكاديمي من جانب الهيئات القومية والإقليمية والعالمية .
- ✓ تحسين البيئة التعليمية والتكنولوجية والبنية التحتية للكلية .
- ✓ إمداد الطلاب بخدمات تعليمية وتدريبية ذات جودة عالية تزيد من قدراتهم التنافسية في سوق العمل .
- ✓ مد جسور للتعاون مع منظمات الأعمال لسوق العمل .
- ✓ زيادة فاعلية المناهج والبرامج والتأكد من أنها تقابل المقاييس المهنية والعلمية المطلوبة وتوقعات الأطراف المعنية .
- ✓ التحسين المستمر في جودة العملية التعليمية والانفتاح على مصادر متنوعة للمعرفة .
- ✓ تطوير وتنمية الكوادر البشرية بالكلية .
- ✓ تنمية الولاء والانتماء وحب العمل والتميز في الأداء وقبول الرأي الآخر لدى الطلاب وهيئات التدريس والهيئات المعاونة والعاملين .
- ✓ التركيز على نشر مبادئ آداب وأخلاقيات المهنة .
- ✓ تلبية توقعات الطلاب ووضعها محل إهتمام .
- ✓ توفير بيئة آمنة للطلاب بالكلية .
- ✓ تطوير الفاعلية التنظيمية والإدارية بالكلية.
- ✓ مراجعة وتطوير النظم الإدارية المساندة للعملية التعليمية .
- ✓ تطوير نظام المعلومات بالكلية وزيادة فاعليته .
- ✓ التوسع في البحوث والإستشارات وزيادة كفاءتها وفعاليتها .
- ✓ تطوير قدرات أعضاء هيئة التدريس والهيئة المعاونة في مجال الدراسات والبحوث العلمية والتطبيقية .
- ✓ تشجيع الإلتحاق بالدراسات العليا لخريجي الجامعة والوافدين لمواصلة الدراسة والتعليم بعد التخرج .
- ✓ تفعيل دور مركز التكنولوجيا والوحدة ذات الطابع الخاص بالكلية .
- ✓ تطوير الخدمات البيئية والإقتصادية والإجتماعية في المجالات المعرفية والعلمية المختلفة .
- ✓ تسويق خدمات المراكز والوحدات ذات الطابع الخاص لتوفير مصادر للدعم والتمويل الذاتي للكلية .
- ✓ نشر الوعي البيئي والثقافي بقضايا المجتمع والبيئة .

## رؤية وحدة ضمان الجودة بكلية التربية الرياضية

الإرتقاء بمستوى جودة التعليم وتطويره المستمر وفقا للمعايير القومية الأكاديمية القياسية ،  
والحفاظ على أخلاقيات العملية التعليمية والبحث العلمى والخدمة المجتمعية لتحقيق الميزة  
التنافسية محليا وإقليميا.

## رسالة وحدة ضمان الجودة بكلية التربية الرياضية

أن تكون وحدة ضمان الجودة قادرة على الوصول بالكلية إلى الإعتماد وتحقيق التميز  
والتنافس على المستوى المحلى والإقليمى.

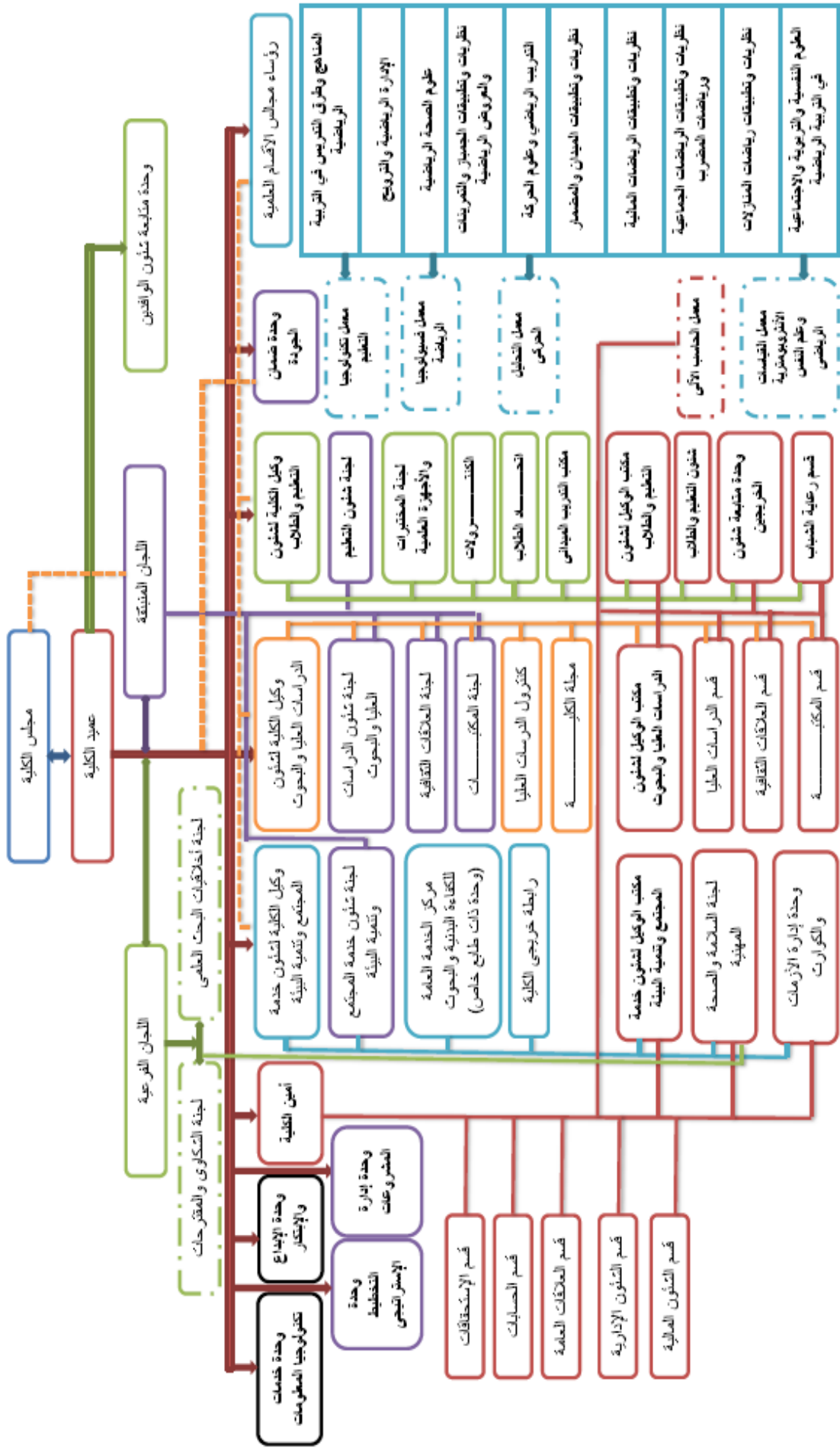
## أهداف وحدة ضمان الجودة بكلية التربية الرياضية

- ١- إقترح السياسة العامة لضمان الجودة والإعتماد للكلية بهدف تحقيق الإعتماد المؤسسى أو الأكاديمى لبرامجها والتطوير المستمر بما يتوافق مع السياسة العامة وأهداف مركز ضمان الجودة والإعتماد بجامعة بنها
- ٢- تفعيل وتنفيذ الخطة الإستراتيجية للكلية بما يتوافق مع الخطة الإستراتيجية لجامعة بنها فيما يتعلق بضمان الجودة والإعتماد .
- ٣- وضع النظم والمعايير والآليات التى تحقق السياسة العامة لضمان الجودة والإعتماد للكلية وتنفيذ خطتها الإستراتيجية ، وكذلك تصميم النماذج المختلفة التى تستخدم لتقييم أنشطة الكلية المختلفة ، وتقييم الأداء بالكلية بجانبها الأكاديمى والإدارى ، وقياس الرضا والأراء للمستفيدين والأطراف المعنية .
- ٤- نشر الوعى بين أعضاء هيئة التدريس والعاملين بالكلية والطلاب بفكر الجودة ومفهوم الجودة الشاملة وأهمية تطبيق وتطوير نظام داخلى لتوكيد الجودة بالكلية .
- ٥- نشر الوعى بين أعضاء هيئة التدريس والمجتمع العالمى والمحلى وأصحاب المصالح بأن البرامج التعليمية المختلفة التى تقدمها الكلية تتوافق وتتطابق مع المعايير الأكاديمية الصادرة عن الهيئية القومية لضمان جودة التعليم والإعتماد أو المعايير العالمية الأخرى .
- ٦- إنشاء قاعدة بيانات بالبرامج الأكاديمية والمقررات الدراسية والدرجات العلمية التى تمنحها الكلية ، وذلك لمتابعة كل ما هو حديث بهدف تطوير البرامج والمقررات ولخدمة أعضاء هيئة التدريس والطلاب والعملية التعليمية .
- ٧- التواصل الفعال مع مركز ضمان الجودة والإعتماد بجامعة بنها وتنفيذ سياسته العامة وخطته الإستراتيجية فيما يتعلق بضمان الجودة والإعتماد والحصول على أكبر عدد من المشروعات المقدمة من الجهات المانحة المختلفة ، وتنفيذها ، والإلتزام بنظام مركز ضمان الجودة فيما يتعلق بالتقارير والمراجعات الدورية والدعم الفنى وخلافه .

## لوحة شرف العمداء السابقين بكلية التربية الرياضية منذ انشائها

م	الإسم	من	الى
١	أ.د/ على خليل	١٥/٨/١٩٩٨ م	١٨/١٠/١٩٩٨ م
			
٢	أ.د/ محمود يحيى سعد	١٩/١٠/١٩٩٨ م	٩/٧/٢٠٠٥ م
			
٣	أ.د/ نبيل خليل نـدا	٧/٩/٢٠٠٦ م	٣٠/٧/٢٠٠٩ م
			
٤	أ.د/ عاطف نمر خليفة	٧/٩/٢٠٠٩ م	١/٩/٢٠١٢ م
			
٥	أ.د/ حسين دُرى أباطـة	٢/٩/٢٠١٢ م	١/٩/٢٠١٨ م

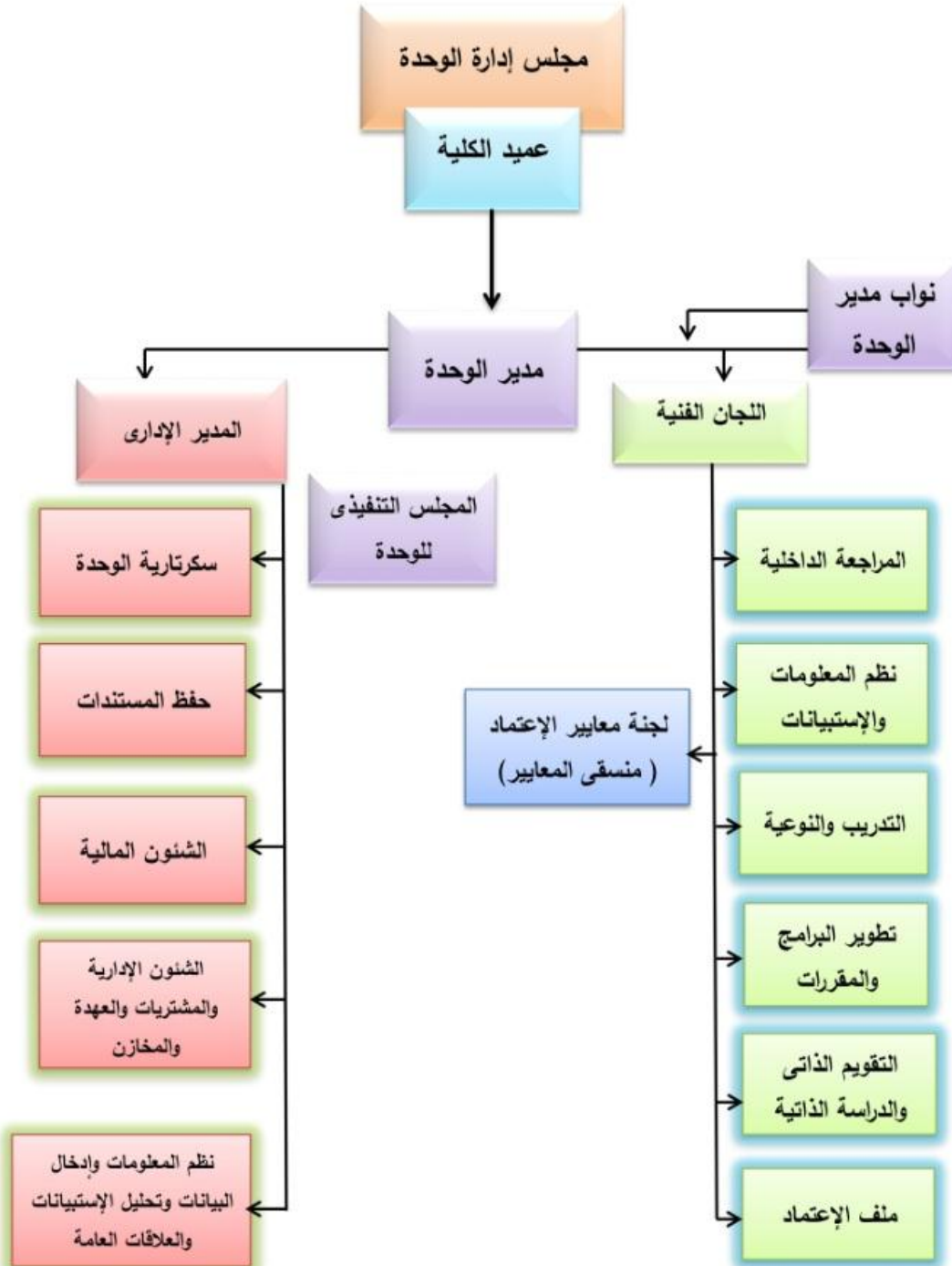
## الهيكل التنظيمي لكلية التربية الرياضية





كلية التربية الرياضية

## الهيكل التنظيمي لوحدة ضمان الجودة



## الفريق التنفيذي لوحدة ضمان الجودة بكلية التربية الرياضية

م	الإسم	التوصيف
١	أ.د/ أحمد يوسف عبدالرحمن	أستاذ تدريب رياضة الكاراتيه بكلية التربية الرياضية جامعة بنها
٢	أ.م.د/ محمد عبدالسلام علام	أستاذ مساعد بقسم المناهج وطرق التدريس بكلية التربية الرياضية - جامعة بنها
٣	أ.م.د/ محمود سعيد راوى	أستاذ مساعد بقسم نظريات وتطبيقات رياضات المنازل بكلية التربية الرياضية - جامعة بنها
٤	أ.م.د/ بلال محمود محمد	أستاذ مساعد بقسم نظريات وتطبيقات رياضات المنازل بكلية التربية الرياضية - جامعة بنها
٥	م د/ محمد السيد سالم	مدرس بقسم نظريات وتطبيقات رياضات المنازل بكلية التربية الرياضية - جامعة بنها
٦	م.د/ أحمد محمد بكر	مدرس بقسم نظريات وتطبيقات رياضات المنازل بكلية التربية الرياضية - جامعة بنها
٧	م.د/ عبدالله زنههم عبدالله	مدرس بقسم نظريات وتطبيقات رياضات المنازل بكلية التربية الرياضية - جامعة بنها
٨	م.د/ محمود هشام عبدالرازق	مدرس العلوم النفسية والتربوية والإجتماعية بكلية التربية الرياضية - جامعة بنها
٩	م.د/ حسن حسنى حسن	مدرس بقسم العلوم النفسية والتربوية والإجتماعية بكلية التربية الرياضية - جامعة بنها
١٠	م.د/ طه عبدالحميد محمد	مدرس بقسم علوم الصحة الرياضية بكلية التربية الرياضية - جامعة بنها
١١	م.د/ أحمد إسماعيل محمد	مدرس بقسم العلوم النفسية والتربوية والإجتماعية بكلية التربية الرياضية - جامعة بنها
١٢	أ / محمد رجب السيد	إدارى بكلية التربية الرياضية - جامعة بنها
١٣	أ / إبراهيم جمال ابراهيم	سكرتارية بكلية التربية الرياضية - جامعة بنها
١٤	الطالب / محمد ممدوح محمد	الطالب بكلية التربية الرياضية - جامعة بنها
١٥	الطالبة / شاهندا هشام سعيد	الطالبة بكلية التربية الرياضية - جامعة بنها



## بعض أحكام مواد اللائحة الداخلية لكلية التربية الرياضية

### جامعة بنها

#### مادة (٥)

يمنح مجلس جامعة بنها بناء على طلب مجلس الكلية درجة البكالوريوس في التربية الرياضية في إحدى المجالات التخصصية التالية :

- أ - الرياضة المدرسية .
- ب- التدريب الرياضي التخصصي .
- ج - الإدارة الرياضية .

#### مادة (٦): شروط قيد الطالب لمرحلة البكالوريوس في التربية الرياضية

- أ- أن يكون حاصلًا على الثانوية العامة في سنة القبول بالكلية
- ب- أن يجتاز اختبارات القبول التي يقرها مجلس الكلية
- ج- أن يجتاز الطالب بنجاح الكشف الطبي في الجهة التي تحددها جامعة بنها وفقا لما يحدده مجلس الكلية من الفحوص اللازمة للالتحاق بالكلية.

#### مادة (٧) : مدة الدراسة

مدة الدراسة لنيل درجة البكالوريوس في التربية الرياضية أربع سنوات جامعية (٨ فصول دراسية) ومدة كل فصل دراسي خمسة عشر أسبوعا .

وتنقسم الدراسة في مرحلة البكالوريوس إلى مرحلتين على النحو التالي:

##### أ- مرحلة أساسية:

وهي مرحلة دراسية عامة مدتها ثلاثة سنوات (٦ فصول دراسية) يدرس فيها الطالب المقررات الأساسية اللازمة المؤهلة للعمل في مجالات التربية الرياضية للشعب الثلاثة (الرياضة المدرسية - التدريب الرياضي - الإدارة الرياضية).

##### ب- مرحلة تخصصية :

وهي مرحلة دراسية تخصصية للفرقة النهائية (الرابعة) يدرس فيها الطالب المقررات طبقا للمجالات التخصصية في مادة (٣) من هذه اللائحة.

## مادة (٨): شروط توزيع الطلاب على مجالات الشعب التخصصية:

يتم توزيع الطلاب على الشعب التخصصية وفقاً لما يقرره مجلس الكلية من ضوابط بناء على مقترحات مجالس الأقسام ، على أن يختار طالب (شعبه التدريب الرياضي ) رياضات احد الأقسام التطبيقية للتخصص فيها ويحدد مجلس الكلية القواعد والضوابط المنظمة لذلك

## مادة (٩): خطة الدراسة والمقررات الدراسية:

يدرس الطالب في مرحلة البكالوريوس المقررات الدراسية في الجداول المرفقة والتي تبين المقررات الدراسية وعدد ساعات المحاضرات النظرية والتطبيقية الأسبوعية وتوزيع الدرجات علي كل من أعمال السنة والامتحان التطبيقي والامتحان الشفوي والامتحان التحريري وزمن الامتحان التحريري لكل مقرر .  
ويقر مجلس الكلية المحتوى العلمي والموضوعات لكل مقرر من المقررات الدراسية بعد تحديدها من مجالس الأقسام المختصة ويجوز لمجلس الكلية بناء على إقتراح مجالس الأقسام المختصة أن يعدل في هذه المقررات وفق ما يقتضي به تطوير العملية التعليمية للطلاب وفي ضوء ما تنص عليه اللائحة.

## مادة (١٠): التدريب الميداني

- ١- يحدد مجلس الكلية بناء على اقتراح مجلس القسم المختص نظام التدريب الميداني للطلاب تحت إشراف أعضاء هيئة التدريس والخبراء من خارج الكلية.
  - ٢- تعتبر مادة التدريب الميداني مادة متصلة ويؤدي الطالب الامتحان فيها في نهاية كل فصل دراسي وتحجب نتيجة الفصل الأول وتضاف إلي نتيجة الفصل الثاني وتعلن في نهاية العام.
  - ٣- يتم تدريب طلاب الفرقة الثالثة بمراحل التعليم المختلفة (الابتدائي - الإعدادي) وذلك بمعدل يوم واحد أسبوعياً.
  - ٤- يتم تدريب طلاب الفرقة الرابعة بمعدل يوم واحد أسبوعياً وفقاً لما يلي :
    - طلاب شعبة تدريس التربية الرياضية بمراحل التعليم المختلفة (الإعدادي-الثانوي).
    - طلاب شعبة التدريب الرياضي التخصصي في المؤسسات الرياضية.
    - طلاب شعبة الإدارة الرياضية في المؤسسات الرياضية والشبابية.
  - ٥- يحدد مجلس الكلية نظاماً للتدريب الميداني المتصل لطلاب الفرقين الثالثة والرابعة لمدة أسبوعين في كل فصل دراسي.
  - ٦- تقدر درجة الطالب في التدريب الميداني بالصفين الثالث والرابع في كل فصل دراسي على النحو التالي :
- ٤٠% من النهاية العظمي لأعمال السنة.
  - ٦٠% من النهاية العظمي للامتحان التطبيقي النهائي.

٧- يقرر مجلس الكلية بناء على اقتراح مجالس الأقسام المختصة الضوابط الخاصة بالامتحان النهائي في التدريب الميداني.

٨- يشكل مكتب التدريب الميداني بصفة أساسية من السادة :

(عميد الكلية - وكيل الكلية لشئون التعليم والطلاب-رؤساء الأقسام المختصة-عضو هيئة تدريس من كل قسم من الأقسام المختصة-إداري من كل قسم من الأقسام المختصة-مدير الكلية -المسجل-مندوب مالي).  
\* يسند لوكيل الكلية لشئون التعليم والطلاب جميع العمليات التنظيمية والإدارية الخاصة بالتدريب الميداني الخارجي لطلاب الفرقة المعنية في الفصلين الدراسيين الأول والثاني ويصدر مجلس الكلية قرار بتكليف أعضاء هيئة التدريس بالكلية بالقيام بالأعباء والمتطلبات اللازمة للإشراف على طلاب التدريب الميداني.

### مادة (١١):

يجب على الطالب حضور المحاضرات النظرية والتطبيقية وفقاً للنظام الذي يحدده مجلس الكلية ويشترط لدخول الطالب امتحان أي مقرر من المقررات الدراسية أن يكون مستوفياً لنسبة حضور لا تقل عن ٧٥% ولمجلس الكلية بناء على طلب مجالس الأقسام العلمية أن يصدر قراراً بحرمان الطالب من دخول الامتحان في المقرر أو المقررات التي لم يستوف فيها نسبة الحضور المقررة ، وفي هذه الحالة يعتبر الطالب راسباً في هذا المقرر أو المقررات التي حرم من التقدم للإمتحان فيها.

وإذا تقدم الطالب بعذر يقبله مجلس الكلية يعتبر غائباً بعذر مقبول ويحتفظ بتقدير المقرر.

الطالب الذي يتغيب عن أي من الامتحانين التحريري أو التطبيقي لا ترصد له درجة في المقرر الدراسي ويعتبر راسباً فيه.

### مادة (١٢):

١- يخضع نظام الدراسة للفصلين الدراسيين بواقع (١٥) أسبوع لكل فصل دراسي ينتهي كل منهما بإمتحان في نهاية الفصل الدراسي.

٢- ينقل الطالب من الفرقة المقيد بها إلي الفرقة الأعلى إذا نجح في جميع مقررات الفصلين الدراسيين أو الرسوب في مقرر واحد أو مقررين بحد أقصى.

٣- يسمح للطالب الراسب في مقررات (اللغة العربية -اللغة الإنجليزية -حقوق الإنسان) بالانتقال إلي الفرقة الأعلى وذلك بالإضافة إلي المقرر أو المقررين المشار إليها سابقاً ويؤدي الطالب الامتحان فيما رسب فيه من مقررات مع طلاب الفرقة التي تدرس بها ويعتبر نجاحه في هذه المقررات بتقدير مقبول.

٤- تضاف درجات مقررات اللغة العربية واللغة الإنجليزية للمجموع التراكمي ولا تضاف درجات مقرر حقوق الإنسان للمجموع التراكمي.

٥- يعقد لطالب الفرقة الرابعة الراسب فيما لا يزيد عن مقررین بالإضافة للمواد التي لا تعتبر مواد رسوب امتحاناً في شهر سبتمبر من كل عام ويعتبر النجاح في هذه المقررات بتقدير مقبول إلا إذا تغيب بعذر مقبول.

٦- يبقي الطالب للإعادة في الفرقة الثالثة أو الرابعة المقيد بها إذا رسب في التدريب الميداني بالإضافة إلى المقررات التي رسب فيها إن وجدت.

٧- تقدير الدرجات لمرحلة البكالوريوس:

أ)المواد النظرية:

١-تقدير درجة الطالب كما يلي :

- أعمال السنة ٢٠% من النهاية العظمي.
- الامتحان التطبيقي ١٠% من النهاية العظمي.
- الامتحان التحريري النهائي ٧٠% من النهاية العظمي.

\* أما فيما يخص مواد (اللغة العربية - اللغة الإنجليزية -حقوق الإنسان) فتكون كالتالي:

- أعمال السنة ٢٠% من النهاية العظمي.
- الامتحان التحريري النهائي ٨٠% من النهاية العظمي.

ب)المواد التطبيقية:

٢-تقدير درجة الطالب كما يلي :

- أعمال السنة ٣٠% من النهاية العظمي.
- الامتحان التطبيقي ٣٠% من النهاية العظمي.
- الامتحان التحريري النهائي ٣٠% من النهاية العظمي.
- الامتحان الشفهي ١٠% من النهاية العظمي.

يشترط للنجاح في المقررات التطبيقية والنظرية حصول الطالب على ٥٠% من الدرجة الكلية للمقرر ،

أما في التدريب الميداني فيشترط للنجاح الحصول على ٦٠% من الدرجة النهائية.

مادة (١٣):

يكون الطالب ناجحاً في أي من المقررات الدراسية أو المجموع الكلي للمقررات بأحد التقديرات الآتية:

- (ممتاز) إذا حصل على ٨٥% فأكثر من النهاية العظمي.
- (جيد جداً) إذا حصل على ٧٥% فأكثر من النهاية العظمي وأقل من ٨٥%.
- (جيد) إذا حصل على ٦٥% فأكثر من النهاية العظمي وأقل من ٧٥%.
- (مقبول) إذا حصل على ٥٠% فأكثر من النهاية العظمي وأقل من ٦٥%.

ويكون الطالب راسباً في أي من المقررات الدراسية أو المجموع الكلي للمقررات إذا حصل على التقدير الآتي :

- (ضعيف) ٣٠% وأقل من ٥٠% .

- (ضعيف جداً) أقل من ٣٠% .

أما في مادة التدريب الميداني فيكون تقدير "مقبول" للحاصل على ٦٠% فأكثر وأقل من ٦٥% ، وتقدير "ضعيف" للحاصل على ٣٠% فأكثر وأقل من ٦٠% ، وتقدير "ضعيف جداً" أقل من ٣٠% .

## مادة (١٤):

يحسب التقدير العام للطلاب في درجة البكالوريوس على أساس المجموع التراكمي للدرجات التي حصلوا عليها في كل السنوات الدراسية كما يتم ترتيبهم وفقاً لهذا المجموع ويمنح الطالب مرتبة الشرف إذا كان تقديره النهائي ممتاز أو جيد جداً على ألا يقل تقديره العام في كل فرقة من فرق الدراسة عن جيد جداً ويشترط لحصول الطالب على مرتبة الشرف ألا يكون قد رسب في أي امتحان تقدم له خلال السنوات الدراسية بالكلية.

## العقوبات التأديبية للطلاب

### مادة (١٢٤) من اللائحة التنفيذية لقانون تنظيم الجامعات

يعتبر مخالفة تأديبية كل إخلال بالقوانين واللوائح والتقاليد الجامعية وعلى الأخص:-

- (١) الأعمال المخلة بنظام الكلية أو المنشآت الجامعية .
- (٢) تعطيل الدراسة أو الامتناع المدير عن حضور الدروس والمحاضرات والأعمال الجامعية الأخرى التي تقضى اللوائح بالموظبة عليها.
- (٣) كل فعل يتنافى مع الشرف والكرامة أو مذل بحسن السير والسلوك داخل الجامعة أو خارجها .
- (٤) كل إخلال بنظام الامتحان أو الهدوء اللازم وكل غش في امتحان أو الشروع فيها
- (٥) كل إتلاف للمنشآت والأجهزة أو المواد أو الكتب الجامعية أو تبديدها .
- (٦) كل تنظيم للجمعيات داخل الجامعة أو الاشتراك بدون ترخيص سابق من السلطات الجامعية المختصة
- (٧) توزيع النشرات أو إصدار جرائد حائط بأى صورة بالكليات أو جمع توقيعات بدون ترخيص سابق من السلطات الجامعية المختصة .
- (٨) الاعتصام داخل المباني الجامعية أو الاشتراك في مظاهرات مخالفة للنظام العام أو الآداب .

كل طالب يرتكب غشا في الامتحان او شروعا فيه ويضبط في حالة تلبس يخرجه العميد او من ينوب عنه من لجنة امتحان ويحرم من دخول الامتحان في باقي المواد ويعتبر الطالب راسبا في جميع مواد الامتحان ويحال إلى مجلس التأديب .

آلية إعلام الطلاب بنتائج التقييم

- يتم عرض الحالات المعرضة للفصل لاستنفاد مرات الرسوب على الأستاذ الدكتور / عميد الكلية لعرضها على مجلس الكلية لإبداء الرأي واتخاذ القرار بشأنها .
- تعلن أسماء الطلاب الناجحين في الإمتحانات مرتبة بالحروف الهجائية بالنسبة لكل تقدير .
- يتم إعلام الطالب بنتيجة الإمتحانات من خلال رفعها على موقع الكلية ويقوم الطالب باستخدام رقم سري لتقييم المقررات الدراسية من خلال نظام الفارابي .
- يحق للطلاب التظلم من نتيجته طبقاً لما ينظمه القانون واللوائح .
- يمنح الناجحون في امتحان السنة النهائية شهادة الدرجة العلمية مبيناً بها التقدير ويتحدد تاريخ منح الدرجة العلمية بتاريخ اعتماد مجلس الكلية لنتيجة الامتحان الخاص بهذه الدرجة .

آلية اتخاذ الاجراءات المناسبة للاستفادة من نتائج رضا الطلاب

- تصميم استبيان لقياس رضا الطلاب قائم على الإرشادات الواردة في دليل الاعتماد لمؤسسات التعليم العالي الصادر عن الهيئة القومية لضمان جودة التعليم والإعتماد .
- وضع آلية لتحليل نتائج استبيان رضا الطلاب .
- عرض النتائج على لجان متخصصة للمجالس العلمية لإعداد تقارير .
- تعرض نتائج الإستبيان وتقارير الأقسام على مجلس الكلية للاستفادة من هذه النتائج لإتخاذ القرارات المناسبة لتحسين رضا الطلاب في تحقيق رؤية ورسالة الكلية .

## آلية التعامل مع الكثافة العددية للطلاب

- تقسيم الطلاب إلى مجموعات بما يتناسب مع قاعات الدروس النظرية .
- تقسيم الطلاب إلى مجموعات تفاعلية في الدروس العملية .
- إتباع أساليب التعلم الذاتي والتعليم الإلكتروني بتفعيل تكنولوجيا المعلومات .

## آلية توثيق نتائج الإمتحانات

- يشترك في تصحيح كل كراسة إجابة مصححان على الأقل ولا يتجاوز العدد أربعة .
- يتم تداول كراسات الإجابة بين المصححين عن طريق الكنترول المختص وتحت رقابة رئيس الكنترول
- ينقل المصحح الدرجة التي وضعها إلى المكان المخصص لها بغلاف كراسة الإجابة ويوقع عليها
- يتم مراجعة الدرجة المدونة لكل سؤال داخل كراسة الإجابة وخارجها للتحقق من تطابقها .
- يتم تسليم كراسة الإجابة وكشوف أعمال السنة إلى الكنترول المختص .
- يتم عمل محضر بإجتماع لجنة الكنترول لإعداد تقرير عن النتائج قبل إعلان النتيجة .
- يتم اعتماد نتائج الإمتحانات النهائية من رئيس وأعضاء الكنترول لكل فرقة دراسية ثم من وكيل الكلية لشئون التعليم والطلاب ثم من عميد الكلية ثم تعرض على لجنة شئون التعليم والطلاب ومجلس الكلية لإعتمادها .
- تصور النتيجة صورة طبق الأصل وتعتمد من وكيل الكلية لشئون التعليم والطلاب وترسل لإدارة الجامعة .
- تعلن نتائج الإمتحانات على موقع الكلية والجامعة .

## آلية جذب الطلاب الوافدين

- تحديث موقع كلية التربية الرياضية جامعة بنها على شبكة الإنترنت .
- تحديث دليل الطالب .
- عمل إعلان يتضمن البرامج التي يدرسها الطالب بالأقسام العلمية ومجالات العمل لخريجين
- إبرام عقود تعاون مع مؤسسات المجتمع المدني لتدريب الطلاب أثناء الدراسة .
- مشاركة مؤسسات المجتمع المدني في تصميم البرامج التعليمية للكلية .
- تيسير نظام التحويل إلى الكلية على الطلاب .
- دعم وتحفيز ورعاية الطلاب المتعثرين دراسياً حتى لا يضطر إلى التحويل من الكلية .

- إستحداث برامج جديدة .
- التسهيل على الطالب المواد الدراسية وإمداده بالمواد العلمية التي يتكرر الشكوى منها .
- زيادة توفير أماكن للأنشطة الطلابية بالكلية .

### آلية اتخاذ الإجراءات الصحية لشكاوى الطلاب

- تم عمل لجنة للإرشاد الأكاديمي .
- تم عمل صناديق لتلقى شكاوى الطلاب في كل قسم وتشكيل لجنة لفتح الصناديق لمناقشة المشكلات التي تم طرحها .
- عمل اتصال بين الطلاب وأعضاء هيئة التدريس لتقديم الشكاوى عبر الإيميل الجامعي لوحدة ضمان الجودة ووحدة تكنولوجيا المعلومات
- في نهاية كل عام دراسي وبعد إعلان النتائج يتم فتح باب التظلمات وفقاً لما ينظمه القانون واللوائح .
- يتم إعلان الطالب بنتيجة الشكوى .
- يتم الإحتفاظ بالتقارير بوحدة ضمان الجودة .

### آلية التغلب على مشكلة ضعف حضور الطلاب

- يتم تطبيق نسبة الحضور طبقاً لما هو وارد باللائحة الداخلية للكلية .
- يتم تخصيص جزء من درجة أعمال السنة على حضور المحاضرات والمشاركة فيها لتحفيز الطلاب على الحضور .
- تفعيل نظام الساعات المكتبية والإرشاد الطلابي للتغلب على مشاكل الطلاب ومحاولة حلها
- تزويد قاعات المحاضرات بوسائل التكنولوجيا الحديثة لجذب انتباه الطلاب .
- تطبيق إستراتيجية التدريس والتعلم والتقويم .

### آلية الممارسات العادلة والحيادية وعدم التمييز بين الطلاب

- تطبيق القواعد على جميع الطلاب من حيث المساواة في فرص التعليم وشروط القبول .
- ترتيب الأسماء في قائمة الطلاب وكذلك في الإمتحانات (أرقام الجلوس) أبجدياً ووجود جداول محاضرات للجميع .
- ممارسة الأنشطة الطلابية وانتخابات اتحاد الطلاب .
- عدالة الإمتحانات .
- إعلام الطلاب بالتقويم .



- حق الطلاب في التقدم بالتظلم وتعديل أحوالهم إذا لزم الأمر .
- وجود سياسة للطلاب المتميز والطلاب المتعثر .
- وجود نظام يسمح لتقييم الطالب للمحتوى العلمي ومستوى أداء أعضاء هيئة التدريس

### آلية تشجيع الطلاب على المراجع العالمية

- تدريس محتوى علمي من المراجع العالمية .
- تدريب الطلاب وموظفي الجامعة على التعامل مع المكتبات الرقمية والبحث عن المراجع العلمية .
- تجهيز المكتبات بشكل يتسع لاستقبال جميع الطلاب ، وإعادة تنظيمها إدارياً بإستخدام عدد أكبر من الموظفين المدربين .
- توفير آليات مرنة تسمح للطلاب بالنسخ والتصوير دون تحميله أعباء إضافية تعيقه عن إستكمال تعليمه .
- توفير المراجع والكتب والمواد التعليمية اللازمة للعملية التعليمية .
- تشجيع الطلاب على الإطلاع .
- تنمية مهارات الطلاب على استخدام الكتب والمراجع .

## الخطة التفصيلية للمقررات الدراسية لمرحلة البكالوريوس

أولاً: الخطة التفصيلية للمقررات الدراسية لمرحلة البكالوريوس (بنين)

جدول (١)  
خطة الدراسة للفصل الدراسي ((الأول))  
(الفرقة الأولى) (بنين)  
مرحلة البكالوريوس

م	إسم المقرر	عدد الساعات		درجة أعمال السنة	درجة الامتحانات			الدرجة النهائية	زمن الإمتحان
		نظري	تطبيقي		نظري	تطبيقي	شفوي		
١	أصول التربية الرياضية.	٢	-	٢٠	٧٠	-	١٠	ساعتان	
٢	الحركة الكشفية والمعسكرات.	٢	-	٢٠	٧٠	-	١٠	ساعتان	
٣	الصحة الشخصية للرياضي	٢	-	٢٠	٧٠	-	١٠	ساعتان	
٤	الألعاب الصغيرة والألعاب التمهيدية.	١	١	٣٠	٣٠	٣٠	١٠	ساعتان	
٥	اللغة العربية.	٢	-	٢٠	٨٠	-	-	ساعتان	
٦	كرة الطائرة "١".	١	٢	٣٠	٣٠	٣٠	١٠	ساعتان	
٧	كرة القدم "١"	١	٢	٣٠	٣٠	٣٠	١٠	ساعتان	
٨	رياضات المضرب (تنس طاولة).	١	١	٣٠	٣٠	٣٠	١٠	ساعتان	
٩	المنازلات (ملاكمة "١"، جودو "١"، كاراتيه "١".	١	٣	٣٠	٣٠	٣٠	١٠	ساعتان	
١٠	مسابقات الميدان والمضمار (العدو والتتابعات - الوثب الطويل - دفع الجلة).	١	٢	٣٠	٣٠	٣٠	١٠	ساعتان	
١١	الرياضات المائية (سباحة "١").	١	٢	٣٠	٣٠	٣٠	١٠	ساعتان	
١٢	التمرينات "١".	١	٢	٣٠	٣٠	٣٠	١٠	ساعتان	
١٣	الجمباز الفني "١".	١	٢	٣٠	٣٠	٣٠	١٠	ساعتان	
الإجمالي		١٧	١٧				١٣٠٠		

❖ الجمباز الفني "١" (جهاز التمرينات الأرضية).

جدول (٢)  
خطة الدراسة للفصل الدراسي ((الثاني))  
(الفرقة الأولى) (بنين)  
مرحلة البكالوريوس

م	إسم المقرر	عدد الساعات		درجة أعمال السنة	درجة الامتحانات			الدرجة النهائية	زمن الإمتحانات
		نظري	تطبيقي		نظري	تطبيقي	شفوي		
١	المدخل فى الإدارة الرياضية	٢	-	٢٠	٧٠	-	١٠	ساعتان	
٢	التربية الحركية.	٢	-	٢٠	٧٠	-	١٠	ساعتان	
٣	التشريح الوصفي والوظيفي في المجال الرياضي.	٢	-	٢٠	٧٠	-	١٠	ساعتان	
٤	المدخل فى الترويج الرياضي	٢	-	٢٠	٧٠	-	١٠	ساعتان	
٥	اللغة الإنجليزية.	٢	-	٢٠	٨٠	-	-	ساعتان	
٦	كرة اليد "١".	١	٢	٣٠	٣٠	٣٠	١٠	ساعتان	
٧	كرة السلة "١".	١	٢	٣٠	٣٠	٣٠	١٠	ساعتان	
٨	رياضات المضرب(هوكي).	١	١	٣٠	٣٠	٣٠	١٠	ساعتان	
٩	المنازلات (مصارعة "١"، مبارزة "١"، رفع أثقال "١").	١	٣	٣٠	٣٠	٣٠	١٠	ساعتان	
١٠	مسابقات الميدان والمضمار (الحواجز والموانع - الوثب الثلاثي-قذف القرص).	١	٢	٣٠	٣٠	٣٠	١٠	ساعتان	
١١	الرياضات المائية (سباحة "٢").	١	٢	٣٠	٣٠	٣٠	١٠	ساعتان	
١٢	التمرينات "٢".	١	٢	٣٠	٣٠	٣٠	١٠	ساعتان	
١٣	الجمباز الفني "٢".	١	٢	٣٠	٣٠	٣٠	١٠	ساعتان	
الإجمالي		١٨	١٦				١٣٠٠		

❖ الجمباز الفني "٢" (جهاز طاولة القفز).

جدول (٣)  
خطة الدراسة للفصل الدراسي ((الأول))  
(الفرقة الثانية) (بنين)  
مرحلة البكالوريوس

م	إسم المقرر	عدد الساعات		درجة أعمال السنة	درجة الامتحانات			الدرجة النهائية	زمن الإمتحانات
		نظري	تطبيقي		نظري	تطبيقي	شفوي		
١	مبادئ فسيولوجيا الرياضة.	٢	-	٢٠	٧٠	-	١٠	١٠٠	ساعتان
٢	علم النفس الرياضي.	٢	-	٢٠	٧٠	-	١٠	١٠٠	ساعتان
٣	الأسس العلمية للإدارة الرياضية.	٢	-	٢٠	٧٠	-	١٠	١٠٠	ساعتان
٤	طرق تدريس التربية الرياضية "١".	٢	١	٣٠	٣٠	٣٠	١٠	١٠٠	ساعتان
٥	كرة السلة "٢".	١	٢	٣٠	٣٠	٣٠	١٠	١٠٠	ساعتان
٦	كرة اليد "٢".	١	٢	٣٠	٣٠	٣٠	١٠	١٠٠	ساعتان
٧	المنازلات (مصارعة "٢"، مبارزة "٢"، القوس والسهم )	١	٣	٣٠	٣٠	٣٠	١٠	١٠٠	ساعتان
٨	مسابقات الميدان والمضمار (المشي - القفز بالزانة - رمي الرمح).	١	٢	٣٠	٣٠	٣٠	١٠	١٠٠	ساعتان
٩	الرياضات المائية (كرة الماء - الغطس).	١	٢	٣٠	٣٠	٣٠	١٠	١٠٠	ساعتان
١٠	الجمباز الفني " ٣ " .	١	٢	٣٠	٣٠	٣٠	١٠	١٠٠	ساعتان
١١	العروض والمهرجانات الرياضية "١".	١	٢	٣٠	٣٠	٣٠	١٠	١٠٠	ساعتان
١٢	رياضات المضرب (الريشة الطائرة - الإسكواش).	١	٢	٣٠	٣٠	٣٠	١٠	١٠٠	ساعتان
الإجمالي		١٦	١٨					١٢٠٠	

❖ الجمباز الفني " ٣ " (جهاز المتوازيين).

جدول (٤)  
خطة الدراسة للفصل الدراسي ((الثاني))  
(الفرقة الثانية) (بنين)  
مرحلة البكالوريوس

م	إسم المقرر	عدد الساعات		درجة أعمال السنة	درجة الامتحانات			الدرجة النهائية	زمن الإمتحانات
		نظري	تطبيقي		نظري	تطبيقي	شفوي		
١	التربية الصحية فى المجال الرياضي.	٢	-	٢٠	٧٠	-	١٠	ساعتان	
٢	تكنولوجيا التعلم فى التربية الرياضية.	٢	-	٢٠	٧٠	-	١٠	ساعتان	
٣	المدخل فى التدريب الرياضي.	٢	-	٢٠	٧٠	-	١٠	ساعتان	
٤	علم الاجتماع الرياضي	٢	-	٢٠	٧٠	-	١٠	ساعتان	
٥	كرة القدم "٢"	١	٢	٣٠	٣٠	٣٠	١٠	ساعتان	
٦	كرة الطائرة "٢".	١	٢	٣٠	٣٠	٣٠	١٠	ساعتان	
٧	رياضات المضرب (التنس، كرة السرعة).	١	٢	٣٠	٣٠	٣٠	١٠	ساعتان	
٨	المنازلات (ملاكمة "٢" ، كاراتيه "٢" ، جودو "٢").	١	٣	٣٠	٣٠	٣٠	١٠	ساعتان	
٩	مسابقات الميدان والمضمار (المسافات الطويلة والمتوسطة - الوثب العالي - إطاحة المطرقة).	١	٢	٣٠	٣٠	٣٠	١٠	ساعتان	
١٠	الرياضات المائية (سباحة "٣" )	١	٢	٣٠	٣٠	٣٠	١٠	ساعتان	
١١	الجمباز الفني "٤".	١	٢	٣٠	٣٠	٣٠	١٠	ساعتان	
١٢	العروض والمهرجانات الرياضية "٢".	١	٢	٣٠	٣٠	٣٠	١٠	ساعتان	
الإجمالي		١٦	١٧				١٢٠٠		

❖ الجمباز الفني "٤" (جهاز العقلة).

جدول (٥)  
خطة الدراسة للفصل الدراسي ((الأول))  
(الفرقة الثالثة) (بنين)  
مرحلة البكالوريوس

م	إسم المقرر	عدد الساعات		درجة أعمال السنة	درجة الامتحانات			الدرجة النهائية	زمن الإمتحانات
		نظري	تطبيقي		نظري	تطبيقي	شفوي		
١	طرق تدريس التربية الرياضية "٢" .	٢	-	٢٠	٧٠	-	١٠	ساعتان	
٢	بيولوجيا الرياضة.	٢	-	٢٠	٧٠	-	١٠	ساعتان	
٣	علم الحركة فى المجال الرياضي.	٢	-	٢٠	٧٠	-	١٠	ساعتان	
٤	الاختبارات والمقاييس فى التربية الرياضية	٢	-	٢٠	٧٠	-	١٠	ساعتان	
٥	مبادئ الإحصاء فى التربية الرياضية.	٢	-	٢٠	٧٠	-	١٠	ساعتان	
٦	المنازلات (تحكيم).	١	٢	٣٠	٣٠	٣٠	١٠	ساعتان	
٧	الرياضات الجماعية (تحكيم).	١	٢	٣٠	٣٠	٣٠	١٠	ساعتان	
٨	مسابقات الميدان والمضمار (المسابقات المركبة).	١	٢	٣٠	٣٠	٣٠	١٠	ساعتان	
٩	الجمباز الفنى "٥" .	١	٢	٣٠	٣٠	٣٠	١٠	ساعتان	
١٠	التدريب الميداني.	-	٤	٤٠	-	٦٠	-	ساعتان	
الإجمالي		١٤	١٢				١٠٠٠		

❖ الجمباز الفنى "٥" (جهاز حصان الحلق).

جدول (٦)  
خطة الدراسة للفصل الدراسي ((الثاني))  
(الفرقة الثالثة) (بنين)  
مرحلة البكالوريوس

م	إسم المقرر	عدد الساعات		درجة أعمال السنة	درجة الامتحانات			الدرجة النهائية	زمن الإمتحان
		نظري	تطبيقي		نظري	تطبيقي	شفوي		
١	مناهج التربية الرياضية لذوى الإحتياجات الخاصة .	٢	-	٢٠	٧٠	-	١٠	ساعتان	
٢	البحث العلمي فى التربية الرياضية.	٢	-	٢٠	٧٠	-	١٠	ساعتان	
٣	تربية القوام .	٢	-	٢٠	٧٠	-	١٠	ساعتان	
٤	سيكولوجية التدريب والمنافسات الرياضية.	٢	-	٢٠	٧٠	-	١٠	ساعتان	
٥	أسس ونظريات التدريب الرياضي.	٢	-	٢٠	٧٠	-	١٠	ساعتان	
٦	الميكانيكا الحيوية فى المجال الرياضي.	٢	١	٢٠	٧٠	-	١٠	ساعتان	
٧	القضايا المجتمعية.	٢	-	٢٠	٨٠	-	-	ساعتان	
٨	رياضات المضرب (تحكيم).	١	٢	٣٠	٣٠	٣٠	١٠	ساعتان	
٩	الرياضات المائية. (سباحة "٤" - إنقاذ)	١	٢	٣٠	٣٠	٣٠	١٠	ساعتان	
١٠	التدريب الميداني .	-	٤	٤٠	-	٦٠	-	ساعتان	
الإجمالي		٩	١٦					١٠٠٠	

جدول (٧)  
خطة الدراسة للفصل الدراسي ((الأول))  
(الفرقة الرابعة) (بنين)  
مرحلة البكالوريوس  
(تخصص رياضة مدرسية)

م	إسم المقرر	عدد الساعات		درجة أعمال السنة	درجة الامتحانات			الدرجة النهائية	زمن الإمتحان
		نظري	تطبيقي		نظري	تطبيقي	شفوي		
١	التربية الرياضية المقارنة.	٢	-	٢٠	٧٠	-	١٠	ساعتان	
٢	طبيعة وأسس المهارات الحركية.	٢	-	٢٠	٧٠	-	١٠	ساعتان	
٣	طرق تدريس التربية الرياضية لذوى الإحتياجات الخاصة.	٢	-	٢٠	٧٠	-	١٠	ساعتان	
٤	علم نفس النمو والتطور الحركي.	٢	-	٢٠	٧٠	-	١٠	ساعتان	
٥	الإصابات والإسعافات الأولية فى المجال الرياضى	٢	-	٢٠	٧٠	-	١٠	ساعتان	
٦	تطبيقات طرق تدريس الرياضات الجماعية.	١	٤	٤٥	٤٥	٤٥	١٥	ثلاث ساعات	
٧	تطبيقات طرق تدريس مسابقات الميدان والمضمار.	١	٤	٤٥	٤٥	٤٥	١٥	ثلاث ساعات	
٨	تطبيقات طرق تدريس الجمباز و التمرينات.	١	٤	٤٥	٤٥	٤٥	١٥	ثلاث ساعات	
٩	تطبيقات علم الحركة فى رياضات التخصص.	١	١	٣٠	٣٠	٣٠	١٠	ساعتان	
١٠	التدريب الميداني.	-	٤	٤٠	-	٦٠	-	ساعتان	
الإجمالي		١٤	١٧					١١٥٠	

❖ تطبيقات علم الحركة فى رياضات التخصص وتشمل (الرياضات الجماعية، مسابقات الميدان والمضمار، الجمباز و التمرينات).



جدول (٨)  
خطة الدراسة للفصل الدراسي ((الثاني))  
(الفرقة الرابعة) (بنين)  
مرحلة البكالوريوس  
(تخصص رياضة مدرسية)

م	إسم المقرر	عدد الساعات		درجة أعمال السنة	درجة الامتحانات			الدرجة النهائية	زمن الإمتحان
		نظري	تطبيقي		نظري	تطبيقي	شفوي		
١	أسس ونظريات التربية الرياضية المدرسية.	٢	-	٢٠	٧٠	-	١٠	ساعتان	
٢	تكنولوجيا التعليم في التربية الرياضية.	٢	-	٢٠	٧٠	-	١٠	ساعتان	
٣	النمو المهني في التربية الرياضية (إعداد المعلم)	٢	-	٢٠	٧٠	-	١٠	ساعتان	
٤	علم نفس الجماعات الرياضية.	٢	-	٢٠	٧٠	-	١٠	ساعتان	
٥	التأهيل البدني لذوي الاحتياجات الخاصة.	٢	-	٢٠	٧٠	-	١٠	ساعتان	
٦	تطبيقات طرق تدريس رياضات المضرب.	١	٤	٤٥	٤٥	٤٥	١٥	ثلاث ساعات	
٧	تطبيقات طرق تدريس الرياضات المائية.	١	٤	٤٥	٤٥	٤٥	١٥	ثلاث ساعات	
٨	تطبيقات طرق تدريس المنازلات .	١	٤	٤٥	٤٥	٤٥	١٥	ثلاث ساعات	
٩	تطبيقات علم الحركة في رياضات التخصص	١	١	٣٠	٣٠	٣٠	١٠	ساعتان	
١٠	التدريب الميداني.	-	٤	٤٠	-	٦٠	-	ساعتان	
الإجمالي		١٤	١٧					١١٥٠	

❖ تطبيقات علم الحركة في رياضات التخصص وتشمل (رياضات المضرب، الرياضات المائية، المنازلات).

جدول (٩)  
خطة الدراسة للفصل الدراسي ((الأول))  
(الفرقة الرابعة) (بنين)  
مرحلة البكالوريوس  
(تخصص تدريب رياضي)

م	إسم المقرر	عدد الساعات		درجة أعمال السنة	درجة الامتحانات			الدرجة النهائية	زمن الإمتحان
		نظري	تطبيقي		نظري	تطبيقي	شفوي		
١	طرق وبرامج التدريب الرياضي.	٢	-	٢٠	٧٠	-	١٠	ساعتان	
٢	التخطيط للتدريب الرياضي.	٢	-	٢٠	٧٠	-	١٠	ساعتان	
٣	الانتقاء فى المجال الرياضي.	٢	-	٢٠	٧٠	-	١٠	ساعتان	
٤	التدليك الرياضي .	٢	-	٢٠	٧٠	-	١٠	ساعتان	
٥	سيكولوجية التدريب والمنافسات الرياضية "٢".	٢	-	٢٠	٧٠	-	١٠	ساعتان	
٦	الإصابات والإسعافات الأولية فى المجال الرياضي	٢	-	٢٠	٧٠	-	١٠	ساعتان	
٧	الأسس الفسيولوجية فى التدريب الرياضي.	٢	-	٢٠	٧٠	-	١٠	ساعتان	
٨	تخصص رياضات القسم التطبيقي.	٢	٦	٤٥	٤٥	٤٥	١٥	ثلاث ساعات	
٩	تطبيقات الميكانيكا الحيوية فى رياضات التخصص.	١	١	٣٠	٣٠	٣٠	١٠	ساعتان	
١٠	تطبيقات طرق التدريب فى رياضات التخصص "١".	١	٢	٣٠	٣٠	٣٠	١٠	ساعتان	
١١	التدريب الميداني.	-	٤	٤٠	-	٦٠	-	ساعتان	
الإجمالي		١٨	١٣				١١٥٠		

جدول (١٠)  
خطة الدراسة للفصل الدراسي ((الثاني))  
(الفرقة الرابعة) (بنين)  
مرحلة البكالوريوس  
(تخصص تدريب رياضي)

م	إسم المقرر	عدد الساعات		درجة أعمال السنة	درجة الامتحانات			الدرجة النهائية	زمن الإمتحان
		نظري	تطبيقي		نظري	تطبيقي	شفوي		
١	المبادئ العلمية لتخطيط الأحمال التدريبية.	٢	-	٢٠	٧٠	-	١٠	ساعتان	
٢	الأسس الفسيولوجية للتربية البدنية	٢	-	٢٠	٧٠	-	١٠	ساعتان	
٣	محددات الإنجاز فى المجال الرياضي.	٢	-	٢٠	٧٠	-	١٠	ساعتان	
٤	مبادئ وأسس التدريب الرياضي للناشئين.	٢	-	٢٠	٧٠	-	١٠	ساعتان	
٥	طبيعة وأسس المهارات الحركية.	٢	-	٢٠	٧٠	-	١٠	ساعتان	
٦	الإعداد النفسي للرياضيين.	٢	-	٢٠	٧٠	-	١٠	ساعتان	
٧	الإصابات الرياضية والتأهيل البدنى	٢	-	٢٠	٧٠	-	١٠	ساعتان	
٨	تخصص رياضات القسم التطبيقي.	٢	٦	٤٥	٤٥	٤٥	١٥	ثلاث ساعات	
٩	تطبيقات الميكانيكا الحيوية فى رياضات التخصص.	١	١	٣٠	٣٠	٣٠	١٠	ساعتان	
١٠	تطبيقات طرق التدريب فى رياضات التخصص "٢".	١	٢	٣٠	٣٠	٣٠	١٠	ساعتان	
١١	التدريب الميداني.	-	٤	٤٠	-	٦٠	-	ساعتان	
الإجمالي		١٨	١٣				١١٥٠		

جدول (١١)  
خطة الدراسة للفصل الدراسي ((الأول))  
(الفرقة الرابعة) (بنين)  
مرحلة البكالوريوس  
(تخصص الإدارة الرياضية)

م	إسم المقرر	عدد الساعات		درجة أعمال السنة	درجة الامتحانات			الدرجة النهائية	زمن الإمتحان
		نظري	تطبيقي		نظري	تطبيقي	شفوي		
١	الاتجاهات الحديثة فى الترويج الرياضي.	٢	-	٢٠	٧٠	-	١٠	١٠٠	ساعتان
٢	إدارة الأزمات والموارد البشرية في المجال الرياضي.	٢	-	٢٠	٧٠	-	١٠	١٠٠	ساعتان
٣	التسويق فى المجال الرياضي .	٢	-	٢٠	٧٠	-	١٠	١٠٠	ساعتان
٤	سيكولوجية القيادة الرياضية.	٢	-	٢٠	٧٠	-	١٠	١٠٠	ساعتان
٥	العلاقات العامة والإعلام فى المجال الرياضي.	٢	-	٢٠	٧٠	-	١٠	١٠٠	ساعتان
٦	تطبيقات الإدارة فى رياضات المضرب.	١	٤	٤٥	٤٥	٤٥	١٥	١٥٠	ثلاث ساعات
٧	تطبيقات الإدارة فى المنازلات.	١	٤	٤٥	٤٥	٤٥	١٥	١٥٠	ثلاث ساعات
٨	تطبيقات الإدارة فى الجمباز و التمرينات.	١	٤	٤٥	٤٥	٤٥	١٥	١٥٠	ثلاث ساعات
٩	طرق إدارة المنافسات الرياضية.	٢	-	٢٠	٧٠	-	١٠	١٠٠	ساعتان
١٠	التدريب الميداني فى المؤسسات الرياضية والشبابية.	-	٤	٤٠	-	٦٠	-	١٠٠	ساعتان
الإجمالي		١٥	١٦					١١٥٠	

جدول (١٢)  
خطة الدراسة للفصل الدراسي ((الثاني))  
(الفرقة الرابعة) (بنين)  
مرحلة البكالوريوس  
(تخصص الإدارة الرياضية)

م	إسم المقرر	عدد الساعات		درجة أعمال السنة	درجة الامتحانات			الدرجة النهائية	زمن الإمتحان
		نظري	تطبيقي		نظري	تطبيقي	شفوي		
١	الأسس العلمية للإدارة الرياضية"٢".	٢	-	٢٠	٧٠	-	١٠	ساعتان	
٢	التغذية الرياضية	٢	-	٢٠	٧٠	-	١٠	ساعتان	
٣	الإمكانات والمنشآت الرياضية.	٢	-	٢٠	٧٠	-	١٠	ساعتان	
٤	دراسات متقدمه في علم نفس الجماعات الرياضية.	٢	-	٢٠	٧٠	-	١٠	ساعتان	
٥	التشريعات والقوانين في المجال الرياضي.	٢	-	٢٠	٧٠	-	١٠	ساعتان	
٦	التنظيمات الحكومية والأهلية في المجال الرياضي.	٢	-	٢٠	٧٠	-	١٠	ساعتان	
٧	تطبيقات الإدارة فى مسابقات الميدان والمضمار.	١	٤	٤٥	٤٥	٤٥	١٥	ثلاث ساعات	
٨	تطبيقات الإدارة فى الرياضات الجماعية.	١	٤	٤٥	٤٥	٤٥	١٥	ثلاث ساعات	
٩	تطبيقات الإدارة فى الرياضات المائية.	١	٤	٤٥	٤٥	٤٥	١٥	ثلاث ساعات	
١٠	التدريب الميداني فى المؤسسات الرياضية والشبابية.	-	٤	٤٠	-	٦٠	-	ساعتان	
الإجمالي		١٥	١٦				١١٥٠		

## ثانياً: الخطة التفصيلية للمقررات الدراسية لمرحلة البكالوريوس (بنات)

تتطابق المقررات الدراسية للبنات والبنين خلال الفصلين الدراسيين الأول والثاني للفرق الدراسية الأربعة لمرحلة البكالوريوس عدا مقرري الإيقاع والتعبير الحركي "١" بنات للفصل الدراسي الثاني للفرقة الثانية والإيقاع والتعبير الحركي "٢" بنات للفصل الدراسي الأول للفرقة الثالثة، ويقابلهم الجميز الفني "٤" بنين للفصل الدراسي الثاني للفرقة الثانية و الجميز الفني "٥" بنين للفصل الدراسي الأول للفرقة الثالثة.

جدول (١٣)

خطة الدراسة للفصل الدراسي ((الأول))

(الفرقة الأولى) (بنات)

مرحلة البكالوريوس

م	إسم المقرر	عدد الساعات		درجة أعمال السنة	درجة الامتحانات			الدرجة النهائية	زمن الإمتحان
		نظري	تطبيقي		نظري	تطبيقي	شفوي		
١	أصول التربية الرياضية.	٢	-	٢٠	٧٠	-	١٠	ساعتان	
٢	الحركة الكشفية والمعسكرات.	٢	-	٢٠	٧٠	-	١٠	ساعتان	
٣	الصحة الشخصية للرياضي	٢	-	٢٠	٧٠	-	١٠	ساعتان	
٤	الألعاب الصغيرة والألعاب التمهيدية.	١	١	٣٠	٣٠	٣٠	١٠	ساعتان	
٥	اللغة العربية.	٢	-	٢٠	٨٠	-	-	ساعتان	
٦	الكرة الطائرة "١".	١	٢	٣٠	٣٠	٣٠	١٠	ساعتان	
٧	كرة القدم "١"	١	٢	٣٠	٣٠	٣٠	١٠	ساعتان	
٨	رياضات المضرب (تنس طاولة).	١	١	٣٠	٣٠	٣٠	١٠	ساعتان	
٩	المنازلات (ملاكمة "١"، جودو "١"، كاراتيه "١").	١	٣	٣٠	٣٠	٣٠	١٠	ساعتان	
١٠	مسابقات الميدان والمضمار (العدو والتتابعات -الوثب الطويل-دفع الجلة).	١	٢	٣٠	٣٠	٣٠	١٠	ساعتان	
١١	الرياضات المائية (سباحة "١").	١	٢	٣٠	٣٠	٣٠	١٠	ساعتان	
١٢	التمرينات "١".	١	٢	٣٠	٣٠	٣٠	١٠	ساعتان	
١٣	الجميز الفني "١".	١	٢	٣٠	٣٠	٣٠	١٠	ساعتان	
الإجمالي		١٧	١٧				١٣٠٠		

❖ الجميز الفني "١" (جهاز التمرينات الأرضية).

جدول (١٤)  
خطة الدراسة للفصل الدراسي ((الثاني))  
(الفرقة الأولى) (بنات)  
مرحلة البكالوريوس

م	إسم المقرر	عدد الساعات		درجة أعمال السنة	درجة الامتحانات			الدرجة النهائية	زمن الإمتحانات
		نظري	تطبيقي		نظري	تطبيقي	شفوي		
١	المدخل فى الإدارة الرياضية	٢	-	٢٠	٧٠	-	١٠	ساعتان	
٢	التربية الحركية.	٢	-	٢٠	٧٠	-	١٠	ساعتان	
٣	التشريح الوصفي والوظيفي في المجال الرياضي.	٢	-	٢٠	٧٠	-	١٠	ساعتان	
٤	المدخل فى الترويج الرياضي	٢	-	٢٠	٧٠	-	١٠	ساعتان	
٥	اللغة الإنجليزية.	٢	-	٢٠	٨٠	-	-	ساعتان	
٦	كرة اليد "١".	١	٢	٣٠	٣٠	٣٠	١٠	ساعتان	
٧	كرة السلة "١".	١	٢	٣٠	٣٠	٣٠	١٠	ساعتان	
٨	رياضات المضرب (هوكي).	١	١	٣٠	٣٠	٣٠	١٠	ساعتان	
٩	المنازلات (مصارعة "١"، مبارزة "١"، رفع أثقال "١").	١	٣	٣٠	٣٠	٣٠	١٠	ساعتان	
١٠	مسابقات الميدان والمضمار (الحواجز والموانع - الوثب الثلاثي-قذف القرص).	١	٢	٣٠	٣٠	٣٠	١٠	ساعتان	
١١	الرياضات المائية (سباحة "٢").	١	٢	٣٠	٣٠	٣٠	١٠	ساعتان	
١٢	التمرينات "٢".	١	٢	٣٠	٣٠	٣٠	١٠	ساعتان	
١٣	الجمباز الفني "٢".	١	٢	٣٠	٣٠	٣٠	١٠	ساعتان	
الإجمالي		١٨	١٦				١٣٠٠		

❖ الجمباز الفني "٢" (جهاز طاولة القفز).

جدول (١٥)  
خطة الدراسة للفصل الدراسي ((الأول))  
(الفرقة الثانية) (بنات)  
مرحلة البكالوريوس

م	إسم المقرر	عدد الساعات		درجة أعمال السنة	درجة الامتحانات			الدرجة النهائية	زمن الإمتحانات
		نظري	تطبيقي		نظري	تطبيقي	شفوي		
١	مبادئ فسيولوجيا الرياضة.	٢	-	٢٠	٧٠	-	١٠	ساعتان	
٢	علم النفس الرياضي.	٢	-	٢٠	٧٠	-	١٠	ساعتان	
٣	الأسس العلمية للإدارة الرياضية.	٢	-	٢٠	٧٠	-	١٠	ساعتان	
٤	طرق تدريس التربية الرياضية "١".	٢	١	٣٠	٣٠	٣٠	١٠	ساعتان	
٥	كرة السلة "٢".	١	٢	٣٠	٣٠	٣٠	١٠	ساعتان	
٦	كرة اليد "٢".	١	٢	٣٠	٣٠	٣٠	١٠	ساعتان	
٧	المنازلات (مصارعة "٢"، مبارزة "٢"، القوس والسهم )	١	٣	٣٠	٣٠	٣٠	١٠	ساعتان	
٨	مسابقات الميدان والمضمار (المشي - القفز بالزانة - رمي الرمح).	١	٢	٣٠	٣٠	٣٠	١٠	ساعتان	
٩	الرياضات المائية (كرة الماء - الغطس).	١	٢	٣٠	٣٠	٣٠	١٠	ساعتان	
١٠	الجمباز الفني " ٣ " .	١	٢	٣٠	٣٠	٣٠	١٠	ساعتان	
١١	العروض والمهرجانات الرياضية "١".	١	٢	٣٠	٣٠	٣٠	١٠	ساعتان	
١٢	رياضات المضرب (الريشة الطائرة - الإسكواش).	١	٢	٣٠	٣٠	٣٠	١٠	ساعتان	
الإجمالي		١٦	١٨				١٢٠٠		

❖ الجمباز الفني " ٣ " (عارضة التوازن، العارضة مختلفة الإرتفاع) .



جدول (١٦)  
خطة الدراسة للفصل الدراسي ((الثاني))  
(الفرقة الثانية) (بنات)  
مرحلة البكالوريوس

م	إسم المقرر	عدد الساعات		درجة أعمال السنة	درجة الامتحانات			الدرجة النهائية	زمن الإمتحانات
		نظري	تطبيقي		نظري	تطبيقي	شفوي		
١	التربية الصحية فى المجال الرياضي.	٢	-	٢٠	٧٠	-	١٠	ساعتان	
٢	تكنولوجيا التعلم فى التربية الرياضية.	٢	-	٢٠	٧٠	-	١٠	ساعتان	
٣	المدخل فى التدريب الرياضي.	٢	-	٢٠	٧٠	-	١٠	ساعتان	
٤	علم الاجتماع الرياضي	٢	-	٢٠	٧٠	-	١٠	ساعتان	
٥	كرة القدم "٢"	١	٢	٣٠	٣٠	٣٠	١٠	ساعتان	
٦	كرة الطائرة "٢".	١	٢	٣٠	٣٠	٣٠	١٠	ساعتان	
٧	رياضات المضرب (التنس، كرة السرعة).	١	٢	٣٠	٣٠	٣٠	١٠	ساعتان	
٨	المنازلات (ملاكمة "٢" ، كاراتيه "٢" ، جودو "٢").	١	٣	٣٠	٣٠	٣٠	١٠	ساعتان	
٩	مسابقات الميدان والمضمار (المسافات الطويلة والمتوسطة - الوثب العالي - إطاحة المطرقة).	١	٢	٣٠	٣٠	٣٠	١٠	ساعتان	
١٠	الرياضات المائية (سباحة "٣" )	١	٢	٣٠	٣٠	٣٠	١٠	ساعتان	
١١	الإيقاع والتعبير الحركى "١".	١	٢	٣٠	٣٠	٣٠	١٠	ساعتان	
١٢	العروض والمهرجانات الرياضية "٢".	١	٢	٣٠	٣٠	٣٠	١٠	ساعتان	
الإجمالي		١٦	١٧				١٢٠٠		

\*

جدول (١٧)  
خطة الدراسة للفصل الدراسي ((الأول))  
(الفرقة الثالثة) (بنات)  
مرحلة البكالوريوس

م	إسم المقرر	عدد الساعات		درجة أعمال السنة	درجة الامتحانات			الدرجة النهائية	زمن الإمتحانات
		نظري	تطبيقي		نظري	تطبيقي	شفوي		
١	طرق تدريس التربية الرياضية "٢" .	٢	-	٢٠	٧٠	-	١٠	ساعتان	
٢	بيولوجيا الرياضة.	٢	-	٢٠	٧٠	-	١٠	ساعتان	
٣	علم الحركة فى المجال الرياضي.	٢	-	٢٠	٧٠	-	١٠	ساعتان	
٤	الاختبارات والمقاييس فى التربية الرياضية	٢	-	٢٠	٧٠	-	١٠	ساعتان	
٥	مبادئ الإحصاء فى التربية الرياضية.	٢	-	٢٠	٧٠	-	١٠	ساعتان	
٦	المنازلات (تحكيم).	١	٢	٣٠	٣٠	٣٠	١٠	ساعتان	
٧	الرياضات الجماعية (تحكيم).	١	٢	٣٠	٣٠	٣٠	١٠	ساعتان	
٨	مسابقات الميدان والمضمار (المسابقات المركبة).	١	٢	٣٠	٣٠	٣٠	١٠	ساعتان	
٩	الإيقاع و التعبير الحركى "٢".	١	٢	٣٠	٣٠	٣٠	١٠	ساعتان	
١٠	التدريب الميداني.	-	٤	٤٠	-	٦٠	-	ساعتان	
الإجمالي		١٤	١٢				١٠٠٠		

جدول (١٨)  
خطة الدراسة للفصل الدراسي ((الثاني))  
(الفرقة الثالثة) (بنات)  
مرحلة البكالوريوس

م	إسم المقرر	عدد الساعات		درجة أعمال السنة	درجة الامتحانات			الدرجة النهائية	زمن الإمتحان
		نظري	تطبيقي		نظري	تطبيقي	شفوي		
١	مناهج التربية الرياضية لذوى الإحتياجات الخاصة .	٢	-	٢٠	٧٠	-	١٠	ساعتان	
٢	البحث العلمي فى التربية الرياضية.	٢	-	٢٠	٧٠	-	١٠	ساعتان	
٣	تربية القوام .	٢	-	٢٠	٧٠	-	١٠	ساعتان	
٤	سيكولوجية التدريب والمنافسات الرياضية.	٢	-	٢٠	٧٠	-	١٠	ساعتان	
٥	أسس ونظريات التدريب الرياضي.	٢	-	٢٠	٧٠	-	١٠	ساعتان	
٦	الميكانيكا الحيوية فى المجال الرياضي.	٢	١	٢٠	٧٠	-	١٠	ساعتان	
٧	القضايا المجتمعية.	٢	-	٢٠	٨٠	-	-	ساعتان	
٨	رياضات المضرب (تحكيم).	١	٢	٣٠	٣٠	٣٠	١٠	ساعتان	
٩	الرياضات المائية. (سباحة "٤" - إنقاذ)	١	٢	٣٠	٣٠	٣٠	١٠	ساعتان	
١٠	التدريب الميداني .	-	٤	٤٠	-	٦٠	-	ساعتان	
الإجمالي		٩	١٦				١٠٠٠		

جدول (١٩)  
خطة الدراسة للفصل الدراسي ((الأول))  
(الفرقة الرابعة) (بنات)  
مرحلة البكالوريوس  
(تخصص رياضة مدرسية)

م	إسم المقرر	عدد الساعات		درجة أعمال السنة	درجة الامتحانات			الدرجة النهائية	زمن الإمتحان
		نظري	تطبيقي		نظري	تطبيقي	شفوي		
١	التربية الرياضية المقارنة.	٢	-	٢٠	٧٠	-	١٠	ساعتان	
٢	طبيعة وأسس المهارات الحركية.	٢	-	٢٠	٧٠	-	١٠	ساعتان	
٣	طرق تدريس التربية الرياضية لذوى الإحتياجات الخاصة.	٢	-	٢٠	٧٠	-	١٠	ساعتان	
٤	علم نفس النمو والتطور الحركي.	٢	-	٢٠	٧٠	-	١٠	ساعتان	
٥	الإصابات والإسعافات الأولية فى المجال الرياضى	٢	-	٢٠	٧٠	-	١٠	ساعتان	
٦	تطبيقات طرق تدريس الرياضات الجماعية.	١	٤	٤٥	٤٥	٤٥	١٥	ثلاث ساعات	
٧	تطبيقات طرق تدريس مسابقات الميدان والمضمار.	١	٤	٤٥	٤٥	٤٥	١٥	ثلاث ساعات	
٨	تطبيقات طرق تدريس الجمباز و التمرينات.	١	٤	٤٥	٤٥	٤٥	١٥	ثلاث ساعات	
٩	تطبيقات علم الحركة فى رياضات التخصص.	١	١	٣٠	٣٠	٣٠	١٠	ساعتان	
١٠	التدريب الميداني.	-	٤	٤٠	-	٦٠	-	ساعتان	
الإجمالي		١٤	١٧					١١٥٠	

❖ تطبيقات علم الحركة فى رياضات التخصص وتشمل (الرياضات الجماعية، مسابقات الميدان والمضمار، الجمباز و التمرينات).

جدول (٢٠)  
خطة الدراسة للفصل الدراسي ((الثاني))  
(الفرقة الرابعة) (بنات)  
مرحلة البكالوريوس  
(تخصص رياضة مدرسية)

م	إسم المقرر	عدد الساعات		درجة أعمال السنة	درجة الامتحانات			الدرجة النهائية	زمن الإمتحان
		نظري	تطبيقي		نظري	تطبيقي	شفوي		
١	أسس ونظريات التربية الرياضية المدرسية.	٢	-	٢٠	٧٠	-	١٠	ساعتان	
٢	تكنولوجيا التعليم في التربية الرياضية.	٢	-	٢٠	٧٠	-	١٠	ساعتان	
٣	النمو المهني في التربية الرياضية (إعداد المعلم)	٢	-	٢٠	٧٠	-	١٠	ساعتان	
٤	علم نفس الجماعات الرياضية.	٢	-	٢٠	٧٠	-	١٠	ساعتان	
٥	التأهيل البدني لذوي الاحتياجات الخاصة.	٢	-	٢٠	٧٠	-	١٠	ساعتان	
٦	تطبيقات طرق تدريس رياضات المضرب.	١	٤	٤٥	٤٥	٤٥	١٥	ثلاث ساعات	
٧	تطبيقات طرق تدريس الرياضات المائية.	١	٤	٤٥	٤٥	٤٥	١٥	ثلاث ساعات	
٨	تطبيقات طرق تدريس المنازلات .	١	٤	٤٥	٤٥	٤٥	١٥	ثلاث ساعات	
٩	تطبيقات علم الحركة في رياضات التخصص	١	١	٣٠	٣٠	٣٠	١٠	ساعتان	
١٠	التدريب الميداني.	-	٤	٤٠	-	٦٠	-	ساعتان	
الإجمالي		١٤	١٧					١١٥٠	

❖ تطبيقات علم الحركة في رياضات التخصص وتشمل (رياضات المضرب، الرياضات المائية، المنازلات).

جدول (٢١)  
خطة الدراسة للفصل الدراسي ((الأول))  
(الفرقة الرابعة) (بنات)  
مرحلة البكالوريوس  
(تخصص تدريب رياضي)

م	إسم المقرر	عدد الساعات		درجة أعمال السنة	درجة الامتحانات			الدرجة النهائية	زمن الإمتحان
		نظري	تطبيقي		نظري	تطبيقي	شفوي		
١	طرق وبرامج التدريب الرياضي.	٢	-	٢٠	٧٠	-	١٠	ساعتان	
٢	التخطيط للتدريب الرياضي.	٢	-	٢٠	٧٠	-	١٠	ساعتان	
٣	الانتقاء فى المجال الرياضي.	٢	-	٢٠	٧٠	-	١٠	ساعتان	
٤	التدليك الرياضي .	٢	-	٢٠	٧٠	-	١٠	ساعتان	
٥	سيكولوجية التدريب والمنافسات الرياضية "٢".	٢	-	٢٠	٧٠	-	١٠	ساعتان	
٦	الإصابات والإسعافات الأولية فى المجال الرياضي	٢	-	٢٠	٧٠	-	١٠	ساعتان	
٧	الأسس الفسيولوجية فى التدريب الرياضي.	٢	-	٢٠	٧٠	-	١٠	ساعتان	
٨	تخصص رياضات القسم التطبيقي.	٢	٦	٤٥	٤٥	٤٥	١٥	ثلاث ساعات	
٩	تطبيقات الميكانيكا الحيوية فى رياضات التخصص.	١	١	٣٠	٣٠	٣٠	١٠	ساعتان	
١٠	تطبيقات طرق التدريب فى رياضات التخصص "١".	١	٢	٣٠	٣٠	٣٠	١٠	ساعتان	
١١	التدريب الميداني.	-	٤	٤٠	-	٦٠	-	ساعتان	
الإجمالي		١٨	١٣				١١٥٠		

جدول (٢٢)  
خطة الدراسة للفصل الدراسي ((الثاني))  
(الفرقة الرابعة) (بنات)  
مرحلة البكالوريوس  
(تخصص تدريب رياضي)

م	إسم المقرر	عدد الساعات		درجة أعمال السنة	درجة الامتحانات			الدرجة النهائية	زمن الإمتحان
		نظري	تطبيقي		نظري	تطبيقي	شفوي		
١	المبادئ العلمية لتخطيط الأحمال التدريبية.	٢	-	٢٠	٧٠	-	١٠	ساعتان	
٢	الأسس الفسيولوجية للتربية البدنية	٢	-	٢٠	٧٠	-	١٠	ساعتان	
٣	محددات الإنجاز فى المجال الرياضي.	٢	-	٢٠	٧٠	-	١٠	ساعتان	
٤	مبادئ وأسس التدريب الرياضي للناشئين.	٢	-	٢٠	٧٠	-	١٠	ساعتان	
٥	طبيعة وأسس المهارات الحركية.	٢	-	٢٠	٧٠	-	١٠	ساعتان	
٦	الإعداد النفسي للرياضيين.	٢	-	٢٠	٧٠	-	١٠	ساعتان	
٧	الإصابات الرياضية والتأهيل البدنى	٢	-	٢٠	٧٠	-	١٠	ساعتان	
٨	تخصص رياضات القسم التطبيقي.	٢	٦	٤٥	٤٥	٤٥	١٥	ثلاث ساعات	
٩	تطبيقات الميكانيكا الحيوية فى رياضات التخصص.	١	١	٣٠	٣٠	٣٠	١٠	ساعتان	
١٠	تطبيقات طرق التدريب فى رياضات التخصص "٢".	١	٢	٣٠	٣٠	٣٠	١٠	ساعتان	
١١	التدريب الميداني.	-	٤	٤٠	-	٦٠	-	ساعتان	
الإجمالي		١٨	١٣				١١٥٠		

جدول (٢٣)  
خطة الدراسة للفصل الدراسي ((الأول))  
(الفرقة الرابعة) (بنات)  
مرحلة البكالوريوس  
(تخصص الإدارة الرياضية)

م	إسم المقرر	عدد الساعات		درجة أعمال السنة	درجة الامتحانات			الدرجة النهائية	زمن الإمتحان
		نظري	تطبيقي		نظري	تطبيقي	شفوي		
١	الاتجاهات الحديثة فى الترويج الرياضي.	٢	-	٢٠	٧٠	-	١٠	ساعتان	
٢	إدارة الأزمات والموارد البشرية في المجال الرياضي.	٢	-	٢٠	٧٠	-	١٠	ساعتان	
٣	التسويق فى المجال الرياضي .	٢	-	٢٠	٧٠	-	١٠	ساعتان	
٤	سيكولوجية القيادة الرياضية.	٢	-	٢٠	٧٠	-	١٠	ساعتان	
٥	العلاقات العامة والإعلام فى المجال الرياضي.	٢	-	٢٠	٧٠	-	١٠	ساعتان	
٦	تطبيقات الإدارة فى رياضات المضرب.	١	٤	٤٥	٤٥	٤٥	١٥	ثلاث ساعات	
٧	تطبيقات الإدارة فى المنازلات.	١	٤	٤٥	٤٥	٤٥	١٥	ثلاث ساعات	
٨	تطبيقات الإدارة فى الجمباز و التمرينات.	١	٤	٤٥	٤٥	٤٥	١٥	ثلاث ساعات	
٩	طرق إدارة المنافسات الرياضية.	٢	-	٢٠	٧٠	-	١٠	ساعتان	
١٠	التدريب الميداني فى المؤسسات الرياضية والشبابية.	-	٤	٤٠	-	٦٠	-	ساعتان	
الإجمالي		١٥	١٦				١١٥٠		



جدول (٢٤)  
خطة الدراسة للفصل الدراسي ((الثاني))  
(الفرقة الرابعة) (بنات)  
مرحلة البكالوريوس  
(تخصص الإدارة الرياضية)

م	إسم المقرر	عدد الساعات		درجة أعمال السنة	درجة الامتحانات			الدرجة النهائية	زمن الإمتحان
		نظري	تطبيقي		نظري	تطبيقي	شفوي		
١	الأسس العلمية للإدارة الرياضية "٢".	٢	-	٢٠	٧٠	-	١٠	ساعتان	
٢	التغذية الرياضية	٢	-	٢٠	٧٠	-	١٠	ساعتان	
٣	الإمكانات والمنشآت الرياضية.	٢	-	٢٠	٧٠	-	١٠	ساعتان	
٤	دراسات متقدمه في علم نفس الجماعات الرياضية.	٢	-	٢٠	٧٠	-	١٠	ساعتان	
٥	التشريعات والقوانين في المجال الرياضي.	٢	-	٢٠	٧٠	-	١٠	ساعتان	
٦	التنظيمات الحكومية والأهلية في المجال الرياضي.	٢	-	٢٠	٧٠	-	١٠	ساعتان	
٧	تطبيقات الإدارة فى مسابقات الميدان والمضمار.	١	٤	٤٥	٤٥	٤٥	١٥	ثلاث ساعات	
٨	تطبيقات الإدارة فى الرياضات الجماعية.	١	٤	٤٥	٤٥	٤٥	١٥	ثلاث ساعات	
٩	تطبيقات الإدارة فى الرياضات المائية.	١	٤	٤٥	٤٥	٤٥	١٥	ثلاث ساعات	
١٠	التدريب الميداني فى المؤسسات الرياضية والشبابية.	-	٤	٤٠	-	٦٠	-	ساعتان	
الإجمالي		١٥	١٦				١١٥٠		

# شؤون التعليم والطلاب

## مهام إدارة شؤون التعليم و الطلاب:

- عمل إجراءات قبول أوراق الطلاب الجدد
- إجراءات التحاق الوافدين الجدد
- إجراءات سداد الرسوم الدراسية
- إجراءات التنسيق الداخلي بالكلية
- إجراءات استخراج شهادة القيد
- إجراءات استخراج اشتراك المواصلات العامة
- إجراءات استخراج البطاقة الشخصية أو بدل فاقد
- إجراءات إيقاف القيد و الأعدار
- إجراءات صرف مكافآت التفوق
- إجراءات تأجيل تجنيد الطلاب
- إجراءات قبول الطلاب المغتربين بالمدينة الجامعية

## إجراءات قبول أوراق الطلاب الجدد:

- بعد ظهور نتيجة التنسيق و إعلان موعد الكشف الطبي يتم استقبال الطلاب المستجدين و الذين تم قبولهم بالكلية، وذلك لتسلم ملفات الطلاب مشتملة على ما يلي:
- شهادة الثانوية العامة + صورة لها.
  - شهادة الميلاد + صورة لها.
  - عدد ٦ صور شخصية ٤\*٦.
  - نموذج ٢ جند (للطلاب الذكور)
  - يقوم مسئول شؤون التعليم و الطلاب بمراجعة أوراق الطالب و التأكد من مطابقتها مع كشوف التنسيق و تسلم الملف.
  - يتم تسليم الطالب نموذجاً لدفع الرسوم الدراسية بخزينة الكلية متضمنة رسوم الكشف الطبي.
  - بعد سداد الطالب للرسوم يتوجه إلى العيادة الطبية لإجراء الكشف الطبي.
  - يقوم الطالب بعد ذلك بتسليم مسئول شؤون التعليم و الطلاب قسيمة سداد الرسوم الدراسية ونتيجة الكشف الطبي.

## إجراءات سداد الرسوم الدراسية:

### أولاً: للطلاب المصريين:

- التقدم إلى شباك المخصص للفرقة المقيد بها الطالب بشئون الطلاب لسحب إذن دفع.
- التوجه إلى خزانة الكلية لسداد الرسوم المطلوبة.
- التوجه إلى شباك الفرقة لتسجيل بيانات إيصال السداد.

### و فيما يلي بيان بالرسوم المقررة:

- طالب مستجد أو باقي للإعادة: دفع الرسوم المطلوبة + الرسوم على كل مادة رسوب.
- الطالب المقيد من الخارج يسدد الرسوم الدراسية المعتادة + رسم دخول امتحان على كل مادة رسوب وذلك اعتباراً من المرة الثالثة.

### ثانياً: للطلاب الوافدين:

- التوجه إلى شباك الفرقة المقيد بها الطالب بشئون التعليم و الطلاب لسحب إذن دفع.
- سداد الرسوم المستحقة بالجنية الإسترليني في البنك و الحصول على الإيصال الخاص بالسداد، أما الرسوم المستحقة بالجنية المصري فيتم سدادها بخزانة الكلية و الحصول على إيصال بما يفيد السداد.
- يقوم الطالب بالتوجه إلى قسم الحسابات الخاصة بالجامعة، و يقدم إيصال السداد لتسوية الحساب والحصول على إيصال من إدارة الحسابات الخاصة بالجامعة يفيد سداد الرسوم.
- التوجه إلى شباك الفرقة المقيد بها الطالب بشئون الطلاب لتسجيل بيانات و رقم الإيصال و استخراج الكارنية الخاص به.

### إجراءات استخراج شهادة القيد:

- يتقدم الطالب إلى شباك الفرقة المقيد بها بشئون التعليم و الطلاب، و ذلك لطلب شهادة قيد.
- تسليم الطالب إذن دفع بقيمة الرسوم المطلوبة.
- يتوجه الطالب للخزانة لسداد الرسوم.
- يقوم الطالب بتسليم إذن الدفع والتمغة إلى المسئول بشبلك الفرقة لتسلم الشهادة بنفسه بعد التوقيع عليها وختمها.

### إجراءات استخراج اشتراك المواصلات العامة:

- التقدم إلى الشباك المخصص للفرقة المقيد بها الطالب بنموذج الاشتراك مستوفي كافة البيانات.
- تسليم الطالب إذن دفع بقيمة الرسوم المطلوبة.
- يتوجه الطالب للخزينة لسداد الرسوم.
- يقوم الطالب بتسليم إذن الدفع والتمغة إلى المسئول بشباك الفرقة لتسلم النموذج بعد التوقيع عليه وختمه.

### إجراءات استخراج البطاقة الشخصية أو بدل فاقد:

- يتقدم الطالب الى شباك الفرقة المقيد بها الطالب بشئون التعليم والطلاب لتسليم النموذج الخاص بالبطاقة بعد استيفائه.
- تقوم الادارة بمراجعة البيانات و اعتماد النموذج وختمه.
- يتم تسليم الطالب النموذج المعتمد في اليوم التالي لتقديمه.

### إيقاف القيد والأعذار

- يجوز لمجلس الكلية أن يوقف قيد الطالب لمدة سنتين دراسيتين أو فصل خلال مدة الدراسة بالكلية إذا تقدم بعذر مقبول وفي حالة الضرورة يجوز لمجلس الجامعة زيادة مدة وقف القيد.
- الطالب له الحق في التقدم باعذار لفرستين متتاليتين خلال سنوات الدراسة بالكلية و يجوز في حالة الضرورة بقرار من مجلس الجامعة منح فرصة ثالثة للطالب.

### إجراءات صرف مكافآت التفوق:

- الطلاب الجدد بالفرقة الأولى الحاصلين على ٨٠% فأكثر في امتحان الثانوية العامة يحصل كل منهم على مكافأة التفوق بواقع ٨٤ جنيهاً والطلاب الحاصلون على درجات ٤٠٧.٥ فأكثر -بدون المستوى الرفيع- يحصل كل منهم على مكافأة التفوق بواقع ١٢٠ جنية باستثناء الطلاب الوافدين و الطلاب الحاصلين على الشهادات المعادلة.
- طلاب الفرق الثانية و الثالثة و الرابعة المصريين الحاصلون على تقدير امتياز تصرف لهم مكافأة تفوق ١٢٠ جنية و الحاصلون على تقدير جيد جداً تصرف لهم مكافأة تفوق ٨٤ جنية مع مراعاة أن الحاصلين على الشهادات المعادلة تصرف لهم المكافأة بواقع ٦٠ جنية في الحاليتين.

## إجراءات تأجيل تجنيد الطلاب:

- يتم إنشاء سجلات بأسماء الطلاب البنين بالفرق الأربعة تتضمن اسم الطالب، العنوان، رقم البطاقة العسكرية (٦ جند)
- على الطلاب إحضار النموذج العسكري + البطاقة ٦ جند، و تسليمها لمسئول شئون التعليم و الطلاب.
- يتم استكمال النموذج لتسجيل الفرقة والقسم المسجل بها والعنوان والرقم القومي وجهة الميلاد والرقم الثلاثي للبطاقة العسكرية.
- يتم تصنيف النماذج العسكرية حسب المحافظات و إعداد كشوف حصر لها وبعد المراجعة يتم التوقيع على الكشوف وختمها و تصويرها ٦ نسخ.
- يتم ارسال الكشوف و المرفق بكل كشف النماذج العسكرية بها الرقم الثلاثي حسب المحافظات إلى مكتب الإتصال العسكري بالجامعة.
- يقوم مكتب الإتصال العسكري بإرسال رقم التأجيل الخاص بالطالب حتى سن ٢٨ عام.
- يتم تسجيل أرقام التأجيل في السجلات الدراسية للرجوع إليها في حالة إحتياج الطالب لرقم التأجيل عند استخراج جواز سفر على سبيل المثال.
- لا يجوز أن يلتحق طالب بالكلية بعد إتمامه سن ١٨ سنة ما لم يكن محددًا موقفه من التجنيد.
- لا يجوز استمرار الطالب الذي يبلغ سن ٢٠ عاماً فأكثر ما لم يقدم إحدى الشهادات الرسمية الدالة على موقفه من التجنيد مثل:

-شهادة الإعفاء من الخدمة العسكرية.

-شهادة تأجيل الخدمة العسكرية.

-شهادة تأدية الخدمة العسكرية.

## مكتبة الكلية

يمكن للطلاب الاستعارة من المكتبة بعد استيفاء استمارة الضامن والتي يقوم الضامن باستيفائها واعتمادها من جهة عملة . ولا يجوز اعارة اكثر من كتابين لكل طالب فى مرحلة البكالوريوس وذلك لمدة لا تتجاوز تحديد الاعارة لمدة اخرى الا اذا طلبها مستعير اخر .

تطبيق قرارات مجلس الجامعة الخاصة بغرامات التأخير بالنسبة للتأخير فى در الكتب المعارة . كما يرسل اخطار للمستعير لاعادة الكتب فى خلال سبعة ايام والا يعتبر الكتاب مفقودا ، وفى حالة عدم ارجاع الكتب خلال مدة الاخطار يخطر الضامن بضرورة رد الكتاب خلال اسبوع والا يتم خصم ثمنه من الضامن بمقتضى لاستمارة الضامن الموقعة مئة كما يتنع الكلية من تسليم الطالب اوراقه او تحويله الى جهة اخرى او اعلان نتيجة الا بعد رد مابعدته من كتب وحصوله على اخلاء طرفه من المكتبة وفى جميع الاحوال يجب على جميع المستعيرين رد مابعدتهم من كتب قبل نهاية السنة الدراسية باسبوع على الاقل .

يرد المستعير ما استعارة من كتب بالحالة التى تسلمها عليها من المكتبة وهو ملزم بتعويض ما ائلفه او فقد مئة وذلك باحضار نسخة اخرى من نفس الطبعة او طبعة احدث لا تقل عنها فى القيمة او دفع ثلاث امثال ثمنها او سعر السوق ايهما اكثر مضافا اليها (١٠%) مصاريف ادارية .

لا يجوز اعارة بعض المقتنيات خارج المكتبة وتشمل الموسوعات والمعاجم ، والدويات العربية والاجنبية ، والرسائل العلمية غير منشورة ، الكتب النادرة وذات النسخة الواحدة ، والمحفوظات ، والخرائط والاطالس ، اوعية المعلومات غير الورقية كالاشرطة والاقراص الممغنطة والشرائح العلمية والميكروفيلم والميكروفيش.

تقدم المكتبة الانترنت لجميع الطلاب المقيدون بالكلية طبقا للقواعد المعلنة بالمكتبة.

# رعاية الشباب

## كيف تسجل نفسك في النشاط

إذهب إلى مكتب رعاية الشباب حيث يوجد اخصائى رياضيين واجتماعيين وثقافيين وفنيين وجوالة واسر ومعسكرات ومقابلة الاخصائى الذي ترغب الاشتراك فيه وان كانت لديك مهارة خاصة فى اى نشاط إثبات ذلك والاشتراك فى المسابقات التي تعلن عنها وتقدم لك كل العون من خامات وخلافة .

## الانشطة الطلابية

يتم تشكيل اتحاد الطلاب سنويا عن طريق انتخاب طالبيين عن كل سنة دراسية لكل لجنة من لجان الاتحاد السبعة . ويكون لكل لجنة رائد من السادة اعضاء هيئة التدريس . ويمارس الطلاب انشطتهم من خلال اللجان الاتية :

## اللجنة الثقافية

تقوم اللجنة الثقافية بتنمية المواهب للطلاب من خلال عمل مسابقات ثقافية فى الشعر والزجل والقصة والمقال ومسابقة حفظ القران الكريم ومجلات الحائط وبالمعهد وبحوث علمية ومسابقات وندوات علمية ودينية وكذلك المسابقات التي تنظمها الجامعة مثل الدورى الثقافى .

## اللجنة الفنية

تقوم اللجنة بتنمية المواهب من خلال عمل مسرحيات هادفة ومعرض الفنون التشكيلية وبعض الحفلات مثل حفل الختام والانشطة وكذلك الاشتراك فى جميع المسابقات التي تنظمها الجامعة

## اللجنة الاجتماعية والرحلات

وتقوم اللجنة بتنظيم الرحلات والمسابقات مثل مسابقة الشطرنج ومسابقة الطالب المثالى والطالبة المثالية وحفلات اجتماعية مثل حفلات التخرج كما تقوم اللجنة برعاية الحالات الاجتماعية التي تحتاج الى مساعدات اجتماعية والقيام بعمل حملات للتبرع بالدم .

## اللجنة الرياضية

تهدف اللجنة الرياضية الى تنمية المواهب الرياضية للطلاب من خلال كرة القدم والطائرة والسلة وتنس الطاولة والالعاب الفردية وكذلك بتنظيم مسابقات داخلية والاشترك فى المسابقات الجامعة مثل الدورى الداخلى للجامعة .

## لجنة الاس

تعمل هذه اللجنة على وجود التنافس الشريف بين طلاب الكلية فى الانشطة الطلابية المختلفة لكشف مواهب الطلاب وتنمية روح الجماعة واقامة علاقات قوية بين اعضاء هيئة التدريس والطلاب .

## خدمات رعاية الشباب

### **أولاً:- الخدمات الاجتماعية:**

تتمثل في مساعدة الطلاب من صندوق التكافل الاجتماعي ، ويحصل الطالب على الاستمارة المعدة من الأخصائي الاجتماعي من الكلية ويدعمها بالمستندات اللازمة ، ويشترط للحصول على المساعدة ما يلي:

- إذا كان والد الطالب موظفا يقدم شهادة بمفردات المرتب.
  - إذا كان والد الطالب يعمل مزارعا يقدم ما يفيد حيازته الزراعية.
  - إذا كان والد الطالب يعمل أعمالا حرة يقدم شهادة إدارية.
- بالإضافة إلي بحث اجتماعي من وحدة الشؤون الاجتماعية.

### **ثانياً:- النشاط الثقافي:**

يقوم النشاط الثقافي على تنمية المواهب الإبداعية التي لدي الطالب ورعايتها في مجالات متعددة منها الشعر ، والقصة القصيرة، والتأليف المسرحي وصحف الحائط ، فضلا علي عقد الندوات الثقافية في الشعر والأدب.

### **ثالثاً:- النشاط الفني:**

تتعدد الأنشطة الفنية التي تدعمها رعاية الشباب في المجال الفني لتنمية المواهب الفنية لدي الطلاب ، فتقوم رعاية الشباب بعقد مسابقات تشجيعية للطلاب في الفنون الموسيقية المختلفة مثل العناء الفردي والعناء الكورالي ، كما تقوم بعمل معارض فنية متنوعة تضم الفنون التشكيلية والتصوير ، كما تقوم بتشجيع الطلاب علي الأداء المسرحي من خلال رعايتها للمسرحيات التي يقدمها الطلاب.



#### رابعاً:- النشاط الرياضي:

تقوم رعاية الشباب بدور بارز من خلال تشجيعها للطلاب علي التنافس الشريف في المجال الرياضي من خلال إعداد البرامج الرياضية في مختلف الألعاب ، وتنظيم مسابقات رياضية في كرة القدم والألعاب المختلفة بين الأقسام بالكلية ، وكذلك بين الطلاب بالكلية وكليات أخرى وكذلك الهيئات المحلية ، كما تقوم بتسجيل الطلاب المشتركين في مختلف الألعاب الرياضية.

#### خامساً :- نشاط الأسر

تقوم رعاية الشباب باحتضان الأسر التي يتولي الإشراف عليها السادة أعضاء هيئة التدريس، والتي تهدف إلي تنمية روح التعاون بين الطلاب في المجال الاجتماعي ، وتنشيط التنافس الشريف بين الطلاب من خلال إقامة العديد من الأنشطة المتمثلة في الجانب الفني والرياضي والثقافي ، كما تقوم بعمل رحلات ترفيهية للطلاب .

#### سادساً :- نشاط الجواله والمعسكرات

تقوم رعاية الشباب بعقد العديد من المعسكرات الخدمية داخل الجامعة لخدمة البيئة وإشراك الطلاب بها ؛ وذلك لغرس روح التعاون بين الطلاب وحثهم علي المشاركة المجتمعية وباعتبار الطلاب له دور تجاه الجامعة من ناحية والمجتمع من ناحية أخرى.

#### سابعاً : لجنة النشاط العلمي والتكنولوجيا :-

تختص بعقد الندوات والمحاضرات العلمية بهدف تنمية القدرات العلمية والتكنولوجية ونشر المعرفة انتاج تطبيقياً عن طريق مواد العلوم والجمعيات العلمية

#### ثامناً:- اتحاد الطلاب

تقوم رعاية الشباب بدور فاعل في الإسهام علي حث الطلاب علي المشاركة السياسية، وذلك عن طريق زرع بذور المشاركة في الانتخابات الطلابية التي تعد اللبنة الأولى التي يبني عليها فيما وجدان الطلاب وتسهم في خلق وعيه السياسي بحقوقه فيما بعد. كما تقوم بتطبيق الشروط المنصوص عليها في ترشيح الطلاب للاتحادات الطلابية وهي:

- أن يكون الطالب متمتعاً بجنسية جمهورية مصر العربية
- أن يكون الطالب متمسماً بالخلق والسمعة الحسنة
- أن يكون الطالب نظامياً مستجداً في فرقة غير باق للإعادة
- أن يكون مسدداً للرسوم للاتحاد
- أن يكون من ذوي النشاط الملحوظ في مجال اللجنة التي يرشح نفسه فيها
- ألا يكون قد سبق الحكم عليه بعقوبة مقيدة للحرية.

# وحدة تكنولوجيا المعلومات

وحدة خدمات تكنولوجيا المعلومات  
Information Technology Unit



تهدف وحدة خدمات تكنولوجيا المعلومات (Information Technology Unit) الي تقديم الخدمات الإلكترونية للعملية التعليمية وأعضاء هيئة التدريس ومعاونيهم والطلاب والعاملين، وتقوم الوحدة بالمهام التالية بالنسبة للطلاب:

- تفعيل الخدمات الإلكترونية للطلاب من خلال موقع الكلية والبوابة الإلكترونية.
- نشر الجداول الدراسية والامتحانات السابقة ونماذج اجابتها الخاصة بجميع الفرق الدراسية، وكذلك مواعيد الامتحانات العملية والنظرية وأماكن اللجان ، بالإضافة إلى أية أخبار أو أحداث تهم الطلاب على موقع الكلية والسوشيال ميديا.
- تشغيل وتفعيل خدمة البريد الإلكتروني للطلاب.
- نشر كيفية حجز الكشف الطبي وتسجيل النتائج للطلاب.
- ربط الطلاب بمنصة الجامعة الإلكترونية.
- استخراج الشهادة المؤقتة من خلال الحجز علي نظام الشهادات الموحد.
- تحديث بيانات الطلاب و اعلان النتيجة علي بوابة الطالب.
- تسليم كارنية الكلية للطلاب المستجدين وعمل بدل فاقد أو تالف.
- تسهيل دفع المصروفات الدراسية الكترونياً، من خلال التحصيل الإلكتروني للجامعة
- نشر مقاطع فيديو علي قناة الكلية علي يوتيوب تتضمن بعض الموضوعات الدراسية والمحاضرات العملية.
- تنظيم الدورات التدريبية المتعلقة بتكنولوجيا المعلومات للطلاب.
- تنظيم عمل الالتماسات الخاصة بنتائج الفرق الدراسية الأربعة.
- تقديم بيانات بليوجرافية فقط عن أماكن تواجد مصادر المعلومات ، كما تقدم بيانات عامة عن الأوعية ولا تتناول البيانات التفصيلية من أمثلتها الفهرس الموحد للمكتبات الجامعية المصرية فهرس مكتبة مصر - فهرس مكتبة الكونجرس العامة - فهرس مكتبة الإسكندرية - تقدم بيانات تفصيلية ودقيقة عن مصادر المعلومات ، كما تتيح الوصول إلى النصوص الكاملة لتلك المصادر من مقالات دوريات وكتب ورسائل جامعية إلكترونية.

✉ : info@fped.bu.edu.eg  
: it.unit@fped.bu.edu.eg  
🌐 www.fphe.bu.edu.eg  
f www.facebook.com/fpedbu  
📺 www.youtube.com/channel/UCzTJ2evdkkPX8bU\_lxdnELw  
📷 www.instagram.com/faculty\_of\_physical\_education/  
🐦 twitter.com/Bufped