



تعليم

جمهورية مصر العربية
وزارة التعليم العالي

جامعة بنها
كلية التربية الرياضية للبنين
قسم التدريب الرياضي وعلوم الحركة
المقرر: ميكانيكا حيوية

عدد الساعات التدريسية: ساعتان تدريسيان اسبوعيا
الفرقة: الثالثة (نظام حديث)
العام الجامعي: ٢٠١٤/٢٠١٥م

السبت: ٢٠١٤/٥/٣٠م
الفترة الزمنية/ ٢٠٣٠-٤٠٣٠
الدرجة: ٢٠ درجة
عدد الأسئلة (٦) إجباري

اسم الطالب الرياضي : رقم الجلوس

ملحوظات هامة : يجب قراءة هذه التعليمات بدقة قبل الإجابة على أسئلة الامتحان

يهدف الامتحان الي :

- قياس قدرة الطالب على استيعاب ما جاء بالمحاضرات.
- قياس قدرة الطالب على استيعاب ما جاء بالمراجع الدراسية المقررة.
- لتنظيم والتنسيق وحسن الخطو وعرض الإجابة الر كبير في تقدير الدرجة .
- براعي الزمن المقترح للإجابة على كل سؤال بجوار السؤال.
- براعي الإجابة عن فقرات كل سؤال في صفحات مستقلة .
- يمنع منها بلتا الإجابة على فقرة تخص أحد أسئلة الامتحان داخل أحد الأسئلة الاخرى
- لا تكتب إجابات من أي نوع على ورق الأسئلة .
- ضرورة كتابة الاسم ورقم الجلوس على جميع أوراق الأسئلة بالقلم الجاف .
- يتحمل الطالب المسئولية الكاملة الناتجة عن مخالفة التعليمات السابقة .
- عدد الأوراق (٣) ، عدد صفحات الأسئلة (٣) .

أجب عن الأسئلة الآتية في حدود الوقت المخصص للإجابة مع مراعاة توزيع الدرجات:

السؤال الأول (وقت مقترح ٢٠ دقيقة) الدرجة (٥ درجات)

أكمل :

عند تحليل القيم الميتامنى المصور لاحدى المهارات وجد ان المرحلة التمهيدي قد انتهت عند الكادر رقم ٢٠ والمرحلة الاساسية عند الكادر رقم ٥٠ والمرحلة النهائية عند الكادر رقم ٦٠ فإذا كان التردد المستخدم ٥٠ كلد/ث فإن زمن المرحلة التمهيدي ث والمرحلة الاساسية ث والمرحلة النهائية ث ثم اعد كرونوجرام لهذه المهارة (مثل بيوتها تفاصيل زمن المهارة)

السؤال الثاني (وقت مقترح ٢٠ دقيقة) الدرجة (١٠ درجات)

اذكر تعريفا مختصرا للمفاهيم البيو ميكانيكية التالية مع كتابة المعادلات الخاصة بحسابها كلما امكن
القصور الذاتي - نظرية فارنيون - الكرونوجرام - نموذج تخطيطي قياسي للحركة - مركز الثقل - قانون الجاذبية الارضية لنيوتن

السؤال الثالث (وقت مقترح ٣٠ دقيقة) الدرجة (١٥ درجة)

سجلت الاحداثيات ثلاثية (x) والراسية (y) لنقاط مفصل الذراع الضارب في ضربة الإرسال المسجلة في الكرة الطائرة فكانت في الجدول التالي :

| ارقسام الكسرات | | | | | | | الاحداثيات | اسم النقطة |
|----------------|----|----|----|-----|-----|-----|------------|------------|
| ١ | ٣ | ٥ | ٧ | ٩ | ١١ | ١٣ | | |
| ١١٤ | ٧٩ | ٨٩ | ٩٥ | ١٠٠ | ١٠٧ | ١١٤ | X | الكتف |
| ١٠ | ٢١ | ٢٣ | ٢٥ | ٢٢ | ٢٠ | ١٠ | Y | |
| ١٣١ | ٤٦ | ٦٠ | ٧٥ | ٩٢ | ١١٧ | ١٣١ | X | المرق |
| ٣٤ | ٤٠ | ٤٥ | ٥٠ | ٥٢ | ٤٨ | ٣٤ | Y | |
| ١٤٨ | ٢٣ | ٣٦ | ٦٠ | ٨٦ | ١١٠ | ١٤٨ | X | رسغ اليد |
| ٥٢ | ٢٩ | ٥٣ | ٧٠ | ٧٧ | ٧٩ | ٥٢ | Y | |

فإذا كان مقياس الرسم المستخدم ١ : ١٥ وسرعة تردد الكاميرا ٤٨ كادرات حسب :

- السرعات والعجلات الأفقية والراسية في خط مستقيم التي تحركت بها نقطة رسغ اليد عند الكادرات المتاحة
- السرعات والعجلات الزاوية التي تحركت بها وصلة الساعد بالنسبة لوصلة العضد عند الكادرات المتاحة
- عين مركز ثقل الزراع كلة في الوضع رقم ١ إذا اعتبرنا ان رسغ اليد تمثل مركز ثقل الكف وان وزن اللاعب يعادل ٨٠ كجم

السؤال الرابع (وقت مقترح ٢٠ دقيقة) الدرجة (١٥ درجة)

- ١ تهدف الميكانيكا الحيوية في مجال التربية الرياضية الى تحقيق واجبات اساسية . اذكرها ؟
- ٢ اكتب خطة نموذجية مقترحة لتحليل البيو ميكانيكي لحركة رياضية تختارها ؟
- ٣ اكتب الاساس العلمي الذي تختار له طريقة تمثيل الكرونوجرام ؟
- ٤ اكتب تطبيق عمليا لقتون القصور الذاتي على حركة الانسان في المجال الرياضي ؟

السؤال الخامس (وقت مقترح ١٥ دقيقة) الدرجة (١٠ درجات)

- أ- ماذا يقصد بالمسار
- ب- اذكر الاغراض التي يمكن ان يستخدم فيها الكرونوجرام
- ج- اذكر الفرق بين كلا من:

١. السرعة والعجلة .
٢. المسافة والازاحة .
٣. الكينماتيكا والكينماتيكا
٤. الكتلة والوزن .
٥. الحركة الانتقالية والحركة الزاوية

السؤال السادس (وقت مقترح ١٥ دقيقة) الدرجة (٥ درجات)

- ١) معدل التغير في المسافة بالنسبة للزمن
- ٢) المعدل الزمني للتغير في سرعة الجسم المتحرك .
- ٣) حاصل ضرب كتلة الجسم في سرعته .
- ٤) حاصل ضرب الكتلة في العجلة .
- ٥) مؤثر خارجي يؤثر على الجسم ويزدى إلى تغير سرعته مقدارا أو اتجاهها أو كليهما .
- ٦) يبقى الجسم الساكن ساكنا و الجسم المتحرك متحركا في خط مستقيم ما لم تؤثر عليه قوة تغير من حالته
- ٧) هي إحدى فرعي الديناميكا وتختص بمعالجة المتغيرات المرتبطة بالحركة المجردة دون التعرض للقوى المسببة لها .
- ٨) الجسم الذي يتغير موضعه بالنسبة لنقطة ثابتة بمرور الزمن .
- ٩- هي المتجه الذي تؤول إليه السرعة المتوسطة عندما تؤول الفترة الزمنية إلى الصفر .
- ١٠) السرعة التي يتحرك بها الجسم لقطع إزاحات غير متساوية في أزمنة متساوية .

انتهت الأسئلة

www.bu.edu.eg

www.bu.edu.eg/faculty/physics_edu.html

info@ped.bu.edu.eg

٠١٣٢١٧٢٥٩

طيران الجامعة على شبكة الانترنت (نموذج الاجابة)

موقع الكلية

البريد الالكتروني لكلية

إختبار مادة الجمباز الفنى للرجال (٥)

الجمباز العام

الفرقة الثالثة – الفصل الدراسي الأول

الأحد ٢٠١٥/١/١١ م

زمن الإمتحان ساعتان



جامعة بنها

كلية التربية الرياضية

مع نظريات وتطبيقات الجمباز والتمرينات

والعروض الرياضية

العام الجامعي ٢٠١٤/٢٠١٥ م

السؤال الأول: (١٠ درجات)

أذكر أنواع الجمباز – ثم تكلم بالتفصيل عن الجمباز للجميع من حيث تعريفه ، أهميته ، مفهوم الجمبسترادا وأهدافها .

السؤال الثاني: (١٠ درجات)

(١) اختر الإجابة الصحيحة مما بين الأقواس : (٥ درجات)

A. جمبسترادا العالم بالإنجليزية هي

(World gymnistrada- World gymnestrada – World gymnastics)

B. اللقاء الأول لجمبسترادا العالم كان عام

(١٩٣٥ – ١٩٣٥ – ١٩٥٣ – ١٩٣٩)

C. جيمبسترادا العالم ٢٠١١ كانت بمدينة

(لويزيان / سويسرا – لشبونة / البرتغال – امستردام / هولندا)

D. تقام مراسم الختام في جمبسترادا العالم في اليوم

(الثالث – الخامس – الثامن – السابع)

E. شاركت مصر في جمبسترادا العالم

(برلين/المانيا ١٩٩٥ – جوتبرج/السويد ١٩٩٩ – لشبونة/البرتغال ٢٠٠٣)

(٢) اكتب جملة عرض رياضي مكونة من ٥ تمرينات (٨x٥) ، مع توضيح التشكيلات

المستخدمة بالرسم التوضيحي (عدد اللاعبين ١٠ لاعبين) . (٥ درجات)

السؤال الثالث: (١٠ درجات)

(١) أكتب (٥) توصيات من أجل التطور والتقدم في مجال الجمباز للجميع . (٥ درجات)

(٢) أذكر ما تعرفه عن طبيعة الأداء في عروض الجمبسترادا . (٥ درجات)

انتهت الأسئلة

مع أطيب التمنيات بالتوفيق والنجاح



كلية التربية الرياضية
قسم الإدارة الرياضية والترويج
الفرقة الثالثة/ نظام حديث
امتحان مادة / مبادئ الإحصاء في التربية الرياضية

العام الجامعي / ٢٠١٤-٢٠١٥
الزمن / ساعتان
الدرجة / (٧٠ درجة)
التاريخ / الأحد ١١/١٠/٢٠١٥



٣١٨
٨٨٨
٣١٤

السؤال الأول :-

(١) أوجد المتوسط الحسابي للبيانات الآتية . (٥ درجة)
(١.٢.٤.٦.٩.١٠.١٢.٥.٣.٨)

(٢) احسب مدى درجات كل مجموعة وأي من المجموعتين أكثر تجانساً . (٥ درجة)

| | | | | | |
|------|------|----|----|-----|---|
| ١٥.٥ | ١٣ | ١١ | ١٠ | ٨.٥ | ١ |
| ١٢.٥ | ١٢.٥ | ١٢ | ١١ | ١٠ | ١ |

مدى المجموعة الأولى = ١٤
مدى المجموعة الثانية = ١١
الفرق = ٣

(٣) احسب الوسيط للبيانات الآتية. (٥ درجة)
(١١.١٠.٨.٦.٨.٤.٤.٥.٣)

موقع الوسيط = $\frac{1+8}{2} = 4.5$

السؤال الثاني :-

(١) احسب المتوال للصفات الآتية : (٥ درجة)

$$k(13 + \frac{15}{k})$$

| | | | | | | | | |
|---|-----|-----|-----|-----|-----|-----|-----|----|
| ف | -١٠ | -٢٠ | -٣٠ | -٤٠ | -٥٠ | -٦٠ | -٧٠ | ٨٠ |
| ك | ٥ | ١٥ | ٢٠ | ٢٥ | ١٨ | ١٢ | ٥ | |

(٢) ما هو المتوال مع ذكر خصائصه ؟ (٥ درجة)

السؤال الثاني :-

طبق اختبار الإنبطاح المائل ثنى الزراعين واختبار هارفارد للخطوة على عينة تتكون من (١٥) طالب جامعي وقد حسبت درجات مؤشر اللياقة البدنية من اختبار هارفارد فكانت درجات الطلاب كالتالي .

| | | | | | | | | | | | | | | |
|----|----|----|----|----|----|----|----|----|----|----|----|----|----|----|
| ٢٨ | ٢٣ | ١٣ | ١٦ | ١٧ | ٢٤ | ٢٥ | ٢٦ | ١٠ | ٢٣ | ٢٥ | ٢٠ | ١٨ | ١٦ | ٣٦ |
| ٨٤ | ٧٤ | ٥٧ | ٦٣ | ٨٠ | ٧٢ | ٧٠ | ٦٥ | ٥٩ | ٩١ | ٧٣ | ٦٠ | ٧٣ | ٨٣ | ٩١ |

(١) أوجد معامل ارتباط بيرسون

علما بأن

ص - ٢٢ =

ص - ٧٣ =

مع توثيقكم بالتوفيق

السؤال ٢



كلية التربية الرياضية للبنين
قسم المناهج وطرق التدريس في التربية الرياضية
انقصر/ طرق تدريس التربية الرياضية (٢)

الفرقة الثالثة (نظام حديث)
العام الجامعي: ٢٠١٤/٢٠١٥
الفصل الدراسي: الأول
زمن الامتحان: ساعتان
الدرجة: ٧٠ درجة

أسم الطالب رياحيا :
رقم الجلوس :

- ملحوظات هامة :** يجب قراءة هذه التعليمات بدقة قبل الاجابة على أسئلة هذا الامتحان .
- يراعى الزمن المقترح للاجابة على كل سؤال بجوار السؤال .
 - يراعى الاجابة عن فقرات كل سؤال في صفحات مستقلة .
 - عدم اجابة السؤال أكثر من مرة .
 - لا تكتب اجابات من أي نوع على ورقة الأسئلة .
 - ضرورة كتابة الاسم ورقم الجلوس على ورقة الأسئلة .
 - يتحمل الطالب المسؤولية الكاملة الناتجة عن مخالفة التعليمات السابقة .

أجب عن الأسئلة الآتية في حدود الوقت المقترح للاجابة :

- السؤال الأول :** الدرجة (٢٥ درجة)
اسلوب التدريس لدى معلم معين يختلف عنه لدى معلم اخر رغم ان طريقه التدريس قد تكون واحده "ناقش ذلك من خلال ما يلي"
- ١- الفرق بين اسلوب التدريس وطريقه التدريس. (٥ درجات)
 - ٢- صفات طريقه التدريس الجيده . (١٠ درجات)
 - ٣- تقسيم طرق التدريس العلميه مع شرح احداها . (١٠ درجات)

السؤال الثاني : (٢٥ درجة)

- من عوامل زياده فعاليه درس التربيه البدنيه هو حرص المعلم على استخدام عددا من الوسائل التعليميه التي تجعل من درسه اكثر اثاره وتشويقا لتلاميذه . " ناقش ذلك من خلال الاتي"
- ١- مفهوم درس التربيه البدنيه. (٥ درجات)
 - ٢- اهميه استخدام المعلم للوسائل التعليميه في تدريس التربيه البدنيه . (١٠ درجات)
 - ٣- الصفات الواجب توافرها في معلم التربيه البدنيه . (١٠ درجات)

السؤال الثالث :

الدرجة (٢٠ درجة)

لقد أتاحت لك فرصة التطبيق العملي لما درسته من مقررات أكاديمية وتربوية ونفسية من خلال قيامك بالتدريس في إحدى المدارس كطالب معلم أثناء فترة الترتيبه العمليه .
" ناقش ذلك موضحاً مدى استفادتك من عمليه التدريس "

أستاذة
م. م. م.
١٣٩٥
١٣٩٥
١٣٩٥
١٣٩٥

أنتهت الأسئلة

مع أطيبه تمنياتي لكم بالتوفيق

www.bu.edu.eg
www.bu.edu.eg/faculty/physics_edu.html
info@fped.bu.edu.eg
٠١٣٣٢٢٧٣٩٩

عنوان الجامعة على شبكة الانترنت (نموذج الإجابة)
موقع الكلية
البريد الإلكتروني
تلفون الكلية

الفرقة الثالثة
التاريخ
٢٠١٥/١/١٩

١٢٣

جامعة بنها
كلية التربية الرياضية
قسم نظريات وتطبيقات مسابقات الميدان والمضمار

١٠ درجات

السؤال الأول :

أكمل ما يلي .

- ١) في مسابقة الجلة يكون قطر دائرة الرمي
- ٢) عند لمس اللاعب لوحة الصلصال في مسابقة الوثب الطويل تعتبر محاولة..... بينما إذا خرج اللاعب أثناء الاقتراب من طريق الاقتراب تعتبر محاولة
- ٣) المراحل الفنية لدفع الجلة
- ٤) المراحل الفنية لسباق ال ١٠٠ م عدو هي
- ٥) إذا وسعت لوحة الارتقاء على بعد ١ م من بداية منطقة الهبوط كم تكون المسافة المتبقية
- ٦) أكثر المتطلبات البدنية الأكثر أهمية لدى متسابقى العشارى (بالترتيب) ؟
- ٧) إذا ارتقى اللاعب بالقدمين في الوثب الطويل تعتبر
- ٨) المراحل الفنية لوثب الطويل هي
- ٩) عند لمس اللاعب لوحة الارتقاء في الوثب الطويل تعتبر المحاولة
- ١٠) إذا خرج اللاعب عكس مقطع الرمي في مسابقة دفع الجلة تعتبر محاولة

١٢٣

١٠ درجات

السؤال الثاني : اختر الاجابة الصحيحة .

- ١) عرض طريق الاقتراب في الوثب الطويل (١٢٢ م - ١٣٢ م - ١٢٢ سم)
- ٢) طول لوحة الأيقاف في دفع الجلة (١٢٢ سم - ١١ سم - ١٢٢ م)
- ٣) المرحلة الثالثة من المراحل الفنية للوثب الطويل هي (التعلق - الطيران - الهبوط)
- ٤) يجب ألا يقل طول مضمار الجري عن (٤٠٠ سم . ٨٠٠ م - ٤٠٠ م - ٨٠٠ سم)
- ٥) أكثر بالترتيب مسابقات العشارى
- ٦) لا تقل المسافة بين لوحة الارتقاء ونهاية منطقة الهبوط عن (١٠ سم - ٨ م - ٩ م - ١٠ م)

- ٧) وزن الذبلة للرجال (٧.٢٦٠ جرام - ٧.٢٩٠ جرام - ٧.٢٦٠ كجم - ٦.٢٧٠ كجم)
- ٨) هي المسافة المقطوعة من قبل اللاعب قبل الارتقاء للحصول على سرعة عالية في الوثب الطويل (السرعة القصوى - الطيران - الأقتراب) .
- ٩) يستبد أو يتنافس من سباق ١٠٠ متر عدو إذا تسبب (بداية خاطئة - بدائيتين خاطئتين - ثلاث خاطئة)
- ١٠) البدء المستخدم في سباق ال ١٠٠ م / عدو هو (البدء متوسط التوزيع - البدء المحديث - البدء المنخفض)

السؤال الثالث : ضع علامة صح أمام العبارة الصحيحة وعلامة خطأ أمام العبارة الخاطئة ١٠ درجات

- ١) تعرض لوجة الارتقاء في الوثب الطويل ٢٠ م ()
- ٢) وزن الذبلة للرجال ٧.٢٦٠ جرام ()
- ٣) إذا أرتقى اللاعب في مسابقة الوثب الطويل قبل لوجة الارتقاء يكون خطأ فني ()
- ٤) تعرض منطقة الهبوط في الوثب الطويل ٢٧٥ سم ()
- ٥) الارتقاء هي الخطوة الفنية الثالثة لمسابقة الوثب الطويل ()
- ٦) بعد هبوط اللاعب في مسابقة الوثب الطويل ويخرج اللاعب من منطقة الهبوط عكس طريق الاقتراب تعتبر محاولة فاشلة ✓ ()
- ٧) يجب الا يقل مضمار الجري أو العدو عن ٨ حارات ()
- ٨) في سباق ١٠٠ م عدو يسمح للاعب بالخروج من حارته أثناء السباق ()
- ٩) زاوية منطلق الرمي في دفع الجلة هي ٤٠ درجة ()
- ١٠) إذا وضعت لوجة الارتقاء على بعد ١ م من بداية منطقة الهبوط كم تكون المسافة المتبقية ١٠ م ()

مع تمنياتي بالنجاح والتوفيق

استاذ المادة

الفصل الدراسي : الأول
العام الجامعي: ٢٠١٤ - ٢٠١٥ م
تاريخ الامتحان: ٢٠/١/٢٠١٥ م
الزمن: ساعتان
الدرجة: (٣٠) درجة

كلية التربية الرياضية
قسم: الرياضات الجماعية
امتحان مادة: تحكيم الرياضات الجماعية
الفسرقة: الثالثة
نظام حديث
أجب عن الأسئلة الآتية:

- أولاً: (كرة قدم):
- الدرجة (٨)
- ١- ضع علامة (٧) أمام العبارة الصحيحة و علامة (X) أمام العبارة الخاطئة :
- ١- قام الحكم بإسقاط الكرة على خط منطقة المرمى الموازي لخط المرمى وبمجرد لمس الكرة للأرض قام حارس المرمى بمسك الكرة بيده ثم لعبها لزميله مباشرة وأشار الحكم باستمرار اللعب ()
- ٢- أثناء تنفيذ ركلة جزاء ، قام اللاعب بركل الكرة إلى الأمام لأحد زملائه في الفريق الذي جرى بسرعة للكرة وسددها ودخلت المرمى واحتسبت هدف ()
- ٣- فريق مكون من سبع لاعبين فقط ، تم احتساب ركلة جزاء ضده وطرد احد لاعبيه ، فأصبح في الفريق ٦ لاعبين وقام الحكم بإنهاء المباراة فوراً بتون ركلة الجزاء لصالح المنافس ()
- ٤- لاعب قام بتمرير الكرة لحارس مرماه داخل منطقة المرمى والحارس ارتبك نتيجة ضغط المنافسين عليه فقام بمسك الكرة داخل منطقة المرمى فاحتسبت ركلة حرة غير مباشرة من على خط منطقة المرمى ()
- ٥- ركلة مرمى ينفذها الحارس وتستخدم بجسم المهاجم الذي في طريقة للخروج من منطقة الجزاء وتدخل المرمى مباشرة وتسكن الشباك فأشار الحكم بإعادتها مرة ثانية ()
- ٦- قيام لاعب بتصويب ركل البداية في مرمى المنافس ودخلت المرمى بأكملها دون أن يلمسها احد فأشار الحكم المساعد وحكم الساحة إلى هدف ()
- ٧- قيام لاعب أثناء تنفيذ ركلة حرة لفريقه من قبل أحد زملائه بالوقوف أمام الحارس ومنعه من رؤية الكرة فقام زميله بوضعها بالشبكة هدف فقام الحكم بإلغاء الهدف ()
- ٨- إذا قام أحد اللاعبين بتغيير مركزه مع حارس المرمى بدون إخطار الحكم قبل إجراء التغيير ، يستمر اللعب، ويتم إنذار اللاعبين المعنيين وتشهير لهم البطاقة الصفراء عند أول فرصة تكون فيها الكرة خارج اللعب ()

تابع الأسئلة في الصفحات التالية

ثانيا (كرة اليد) :

الدرجة (٧)

- تدرج في المرفق .

- ١- تكلم عن قانونية كلا من (رمية الإرسال / رمية حارس المرمى / رمية الجزاء)
على حدة وشرحها مع الإشارة إلى مكان الجزاء
معايير الجزاء لرمي حارس المرمى
- ٢- ما هو قرارك كحكم إذا تعدد لاعب إرجاع الكرة لحارس مرماه ؟
- ٣- اذكر النواحي الفنية والإدارية لحكام كرة اليد قبل بداية المباراة ؟

ثالثا (الكرة الطائرة) :

الدرجة (٧)

أجب عن المواقف التحكيمية التالية تفصيلا طبقا للقواعد الرسمية لكرة الطائرة :

- ١- أجرى مدرب الفريق (س) تبديلاً غير قانوني وأستأنف اللعب . فما هي الإجراءات القانونية المتبعة لذلك ؟
- ٢- خرجت الكرة من يد حائط الصد والتي عبرت خارج الشبكة سواء كانت بشكل كلي أو جزئي خارج المجال الخارجي إلى المنطقة الحرة للمنافس . هل يمكن إرجاع هذه الكرة ؟
- ٣- حضر الفريق (س) إلى ملعب المباراة في الوقت المحدد بسنة لاعبين وأنشاء تداول اللعب في الشوط الخامس (الحاسم) بين الفريقين (س) و (ص) وكانت نتيجة الأشواط المتعادل (٢-٢) تم طرد لاعب الفريق (س) رقم (٥) . فما هي الإجراءات القانونية المتبعة لذلك ؟
- ٤- وضح قانونية تغيير الملابس الرياضية الخاصة بالفريق سواء كانت المباراة في ملعب المضيف أو في ملعب محايد ؟

تابع الأسئلة في الصفحة التالية



دور مايو
تاريخ الامتحان: ٢٠١٥/٦/٦ م
الزمن: ساعتان
الدرجة (٣٠)



كلية التربية الرياضية للبنين
العام الجامعي ٢٠١٤/٢٠١٥ م
امتحان رياضات مضرب (تحكيم)
الفرقة الثالثة

السؤال الأول:

(٨)

- أ- من خلال دراستك لقانون هوكي الميدان وضح الاشارات التحكيمية الاتية :-
١. بدء الوقت
٢. اللعبة الاستثنائية Bully
٣. تسجيل الهدف
٤. خروج الكرة من الخط الخلفي من مهاجم
ب- متى تحتسب الركنية الجزائرية ومتى تعتبر منتهية؟
ج- ماهي أنواع البطاقات ولما تستخدم؟

السؤال الثاني:

(٧)

- من خلال دراستك لقانون التنس اجب عن الاسئلة الاتية :-
أ- كم مرة يستطيع اللاعب أن يستخدم حق التحدي في المجموعة؟
ب- ماهي الأمور التي يتوجب على حكم اللقاء إنهاء التبادل ان حدثت؟
ج- كم هو الوقت القانوني الذي يستغرقه اللاعب في تسديد الارسال الاول؟

السؤال الثالث:

(٧)

- من خلال دراستك لقانون الاسكواش اجب عن الاسئلة الاتية :-
أ- متى يفوز اللاعب بـ Rally ؟
ب- ما هي حالات Let - Not Let ؟
ج- اذكر في جدول نداءات كلا من " الحكم - المسجل "

السؤال الرابع:

(٨)

- من خلال دراستك لقانون الريشة الطائرة اجب عن الاسئلة الاتية :-
أ- ماهي واجبات حكم الكرسي قبل بداية المباراة ؟
ب- ماهي الحالات الواجب اعادتها في الريشة الطائرة ؟
ج- في الشكل التالي من اللاعب الذي سوف يرسل ومن المستقبل

| | | | | | | | | |
|--|--|--|----|----|----|----|----|---|
| | | | | | | ١٥ | ١٤ | أ |
| | | | ١٦ | | | | | ب |
| | | | | ١١ | ١٠ | | | ج |
| | | | | | | | | د |



الفصل الدراسي الثاني ٢٠١٥/٢٠١٤

التاريخ : الإثنين ٢٠١٥/٦/١

الزمن : ساعتان

الدرجة (٧٠ درجة)

كلية التربية الرياضية

قسم العلوم التربوية والنفسية والاجتماعية

الفرقة الثالثة (نظام حديث)

امتحان مادة سيكولوجية التدريب والمنافسات

اجب عن الاسئلة الآتية

السؤال الأول (٣٠ درجة)

- ١ - نظراً لوجودك في المجال الرياضي كلفت بتدريب أو إدارة إحدى الفرق الرياضية في ضوء دراستك للمادة ماهي اللواحي التي يجب عليك مراعاتها للوصول بالفريق إلى أعلى مستويات البطولة وأعلى مستوى رياضي ممكن ؟
- ٢ - أذكر أهمية علم النفس الرياضي مدعماً بإجابتك بأسئلة كلما أمكن ؟
- ٣ - أذكر أهم الخصائص النفسية لعمليّة التدريب الرياضي ؟
- ٤ - أذكر نظريتي (ستانيسلوفسكي ، بوني) ثم وضح من وجهة نظرك أوجه الاستفادة من هذه النظريات ؟

السؤال الثاني (٢٠ درجة)

يعتبر لفظ الشخصية ليس بهذا القدر من البساطة فتحين لا تستطيع أن تقول أن فلاناً له شخصية والأخر لا في ضوء ذلك:-

- ١ - أذكر تعريفين للشخصية ؟
- ٢ - أذكر المكونات الأساسية للشخصية الرياضية ؟ ثم تكلم بالتفصيل عن المكون الإنفعالي ؟
- ٣ - أذكر أهم السمات الشخصية التي يجب أن يتحلى بها اللاعب والمدرّب من وجهة نظرك في ضوء تحديدك لإحدى الرياضات ؟

السؤال الثالث (٢٠ درجة)

- ١- أذكر الخصائص الإيجابية والسلبية للمدربين ؟
- ٢- وضح العلاقة بين المدرّب واللاعب ؟
- ٣ - أذكر مع الشرح العوامل المؤثرة في حالة ما قبل بداية المنافسة الرياضية ؟

مع أطيب تمنياتي بالتوفيق



الفصل الدراسي الثاني ٢٠١٥/٢٠١٤

التاريخ : الإثنين ٢٠١٥/٦/١

الزمن : ساعتان

الدرجة (٧٠ درجة)

٥

كلية التربية الرياضية

قسم العلوم التربوية والنفسية والاجتماعية

الفرقة الثالثة (نظام حديث)

امتحان مادة سيكولوجية التدريب والمنافسات

اجب عن الاسئلة الاتية

السؤال الاول (٣٠ درجة)

- ١ - نظراً لوجودك في المجال الرياضي كلفت بتدريب أو إدارة إحدى الفرق الرياضية في ضوء دراستك للمادة ماهي النواحي التي يجب عليك مراعاتها للوصول بالفريق إلى أعلى مستويات البطولة وأعلى مستوى رياضي ممكن ؟
- ٢ - أذكر أهمية علم النفس الرياضي مدعماً إجابتك بأمثله كلما أمكن ؟
- ٣ - أذكر أهم الخصائص النفسية لعملية التدريب الرياضي ؟
- ٤ - أذكر نظريتي (ستانيسلوفسكي ، بوني) ثم وضح من وجهة نظرك أوجه الاستفادة من هذه النظريات ؟

السؤال الثاني (٢٠ درجة)

- يعتبر لفظ الشخصية ليس بهذا الغدر من البساطة فنحن لا نستطيع أن نقول أن فلاناً له شخصية والآخر لا في ضوء ذلك:-
- ١ - أذكر تعريفين للشخصية ؟
 - ٢ - أذكر المكونات الأساسية للشخصية الرياضية ؟ ثم تكلم بالتفصيل عن المكون الإنفعالي ؟
 - ٣ - أذكر أهم السمات الشخصية التي يجب أن يتحلى بها اللاعب والمدرب من وجهة نظرك في ضوء تحديثك لإحدى الرياضات ؟

السؤال الثالث (٢٠ درجة)

- ١- أذكر الخصائص الإيجابية والسلبية للمدربين ؟
- ٢- وضح العلاقة بين المدرب واللاعب ؟
- ٣ - أذكر مع الشرح العوامل المؤثرة في حالة ما قبل بداية المنافسة الرياضية ؟

مع أطيب تمنياتي بالتوفيق

open book

الزمن ٣٠ ق

العام الجامعي ٢٠١٤/٢٠١٥



اختبار اعداد سنة رقم (٢)

مادة البحث العلمي

الفرقة الثالثة

اجيب عن الاسئلة التالية

السؤال الاول

- ١- تكلم عن طرق اكتساب المعرفة للانسان بالتفصيل مع التعضيد بامثله تطبيقيه
- مع رسم شكل توضيحي لتعضيد ما ذكرت
- ٢- اذكر ثلاث تعريفات للبحث العلمي ؟

السؤال الثاني

احمل ما يلي

- ١- (كل ما وجد في الحياه نسبي) قائل هذه العبارة هو
- ٢- الهدف الاساسي للعلم هو
- ٣- لاععداد باحث مؤهلاً وبارعاً وخبيراً في انتاج البحوث التطبيقيه فيتطلب ذلك
- ١-.....٢-.....٣-.....
- ٢- عندما يطبق الباحث خطوات جمع وتحليل البيانات التي قام بجمعها على الباحث ان يراعى ان تكون هذه البيانات ١-.....٢-.....
- ٣- التفكير الذي يتضمنه البحث يسمى بـ.....

السؤال الثالث

ضع علامه صح او خطأ مع التعليل

- ١- كل معرفة علم وفن ()
- ٢- من ضمن العقبات التي وقفت في سبيل التقدم العلمي العادات والتقاليد ()

مادة / البحث العلمي
العام الجامعي (٢٠١٤-٢٠١٥)
الفصل الدراسي الثاني
الدرجة (٧٠)



كلية التربية الرياضية
قسم العلوم التربوية والنفسية والاجتماعية
الفرقة الثالثة (نظام حديث)
السبت الموافق ٢٣/٥/٢٠١٥ م

أجب عن الاسئلة الآتية

السؤال الاول

(٢٠ درجة)

- ١- اذكر خصائص البحث العلمي مع شرح كلا من (النظامية - الاختزالية)
- ٢- تكلم عن اسباب عدم الاهتمام بالبحوث .
- ٣- اذكر مصادر اكتساب المعرفة مع شرح احداها بالتفصيل .

السؤال الثاني

(٢٥ درجة)

- ١- تكلم بالتفصيل عن طرق اكتساب المعرفة للانسان في ضوء ما درست .
- ٢- اذكر الطرق العلمية والغير علمية المستخدمة في حل المشكلات البحثية .
- ٣- عرف كلا من : - (المتغير المستقل - المتغير التابع - المتغير الوسيطى - المتغير الضابط - المتغير المتداخل) .

السؤال الثالث

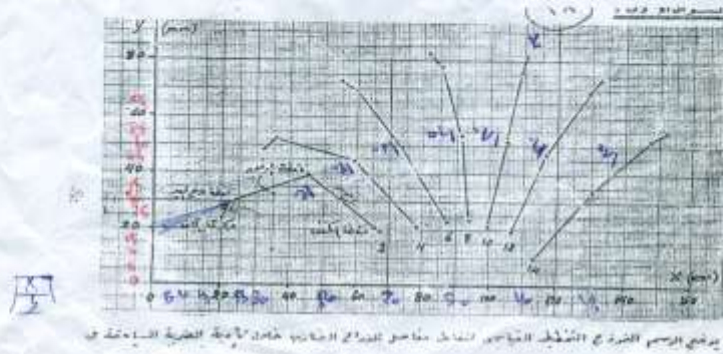
(٢٥ درجة)

يعتبر الاستبيان وسيلة من وسائل البحث المسحي في التربية الرياضية في ضوء ذلك تكلم عن

- ١- مميزات الاستبيان
- ٢- عيوب الاستبيان
- ٣- شروط الاستبيان الجيد .
- ٤- الخطوات العملية لتصميم الاستبيان واجراءاته في ضوء ما درست .

مع أطيب تمنياتي بالنجاح والتوفيق

السؤال الاول :



يرسم الرسم الفيزيائي المسار الفيزيائي لمضرب الجولف مع تحديد مركز ثقل الكرة في لحظة الضرب

يوضح الرسم النموذج التخطيطي القياس لنقاط مفصل الذراع المضرب خلال تلبية الضرب المسجلة في الكرة الطائرة . فلذا عن مقياس الرسم المستخدم ١ : ١٢ . سرعة تورد الكبير ٥٠ كتر / ث ، وزن اللاعب ٧٠ كجم احسب وقارن مع التعطل والتعطل البياني كلما اسكن ذلك :

- ١- السرعات والعجلات الزاوية التي تحركت بها وصلة المساعد بالنسبة لوصلة العضد عند كل القدرات الممكنة
- ٢- مقادير واتجاهات العجلات المحصلة في خط مستقيم لكل من نقطة مركز ثقل الكف ونقطة المرفق في الكادر رقم (١٠)
- ٣- مركز ثقل الذراع ككل في الوضع الثابت والثابت رقم (١٠)

السؤال الثاني :

قارن بين كلا من

- ١- الكمية والوزن
- ٢- الحركة الانتقالية والزاوية
- ٣- المسافة والإزاحة

السؤال الثالث :

- ٤- الكور واحيات الميكانيكا الحيوية
- ٥- تعريف الميكانيكا الحيوية مع ذكر اسمها

السؤال الرابع :

اكتب للمصطلح العلمي التالي على كلا من العبارات التالية

- ١- المعدل الزمني للتغير في الإزاحة
- ٢- ناتج قسمة التغير في السرعة على التغير في الزمن
- ٣- المعدل الزمني للتغير في سرعة الجسم المتحرك
- ٤- اختلاف الجسم بحالته من السكون أو الحركة في خط مستقيم بسرعة ثابتة
- ٥- القوة إذا أثرت على جسم كتلته ١ جرم اكسنته عجلة قدرها ١ م / ث^٢

السؤال الخامس :

- ١- ناقش الأسس النظرية التي تقوم عليها الطريقة التحليلية لتحديد مركز ثقل جسم اللاعب مع توضيح الخطوات الواجب اتباعها
- ٢- قارن بين طرق التصوير الحيوي كيميائي لقياس الحركة ثم اذكر في ايجاز اهم الاجراءات الواجب اتباعها في الاعداد للتصوير العلمي باستخدام احدي هذه الطرق

د/ تامر الشتيحي

تحتوي بالوثيق

جامعة بنها
كلية التربية الرياضية للبنين
قسم التدريب الرياضي وعلوم الحركة
مقرر: الميكانيكا الحيوية

الفرقة الثالثة
الزمن: ساعة واحدة
التاريخ: ٢٠١٥/٣/٢٩
(مسموح باستخدام آلة حاسبة)

امتحان اعمال مستقرا

السؤال الأول: عرف المفاهيم الميكانيكية الآتية مع ذكر المعادلات الخاصة بحسابها كلما أمكن ذلك: الميكانيكا الحيوية - الكروينوجرام الخطي - الكروينوجرام الدائري - العجلة الخطية للعظمة - السرعة الخطية المتوسطة - التحليل البيوميكانيكي - السونج الخطي القياسي - المسار

هـ اكتب سونج لحظة تحليل بيوميكانيكي لحركة رياضية مع تمثيل بطريقة البحث المستخدمة وفقا لهدف التحليل.

السؤال الثاني: سجلته الاحداثيات الأفقية لثلاث نقاط العوض خلال مرحلة الارتداد في الوثب الطويل كما في الجدول الآتي

| الكاررات | 0 | 1 | 2 | 3 | 4 | 5 | 6 | 7 | 8 |
|----------|----|----|----|----|----|----|----|----|----|
| X | 10 | 22 | 31 | 40 | 50 | 56 | 66 | 73 | 81 |

فإذا كان مقياس الرسم المستخدم 1:20، وسرعة تردد الكاميرا 50 كادر/ثانية احسب: السرعات والعجلات التي تحركت بها هذه النقطة عند كل كادر مع رسم المعنيان البيانية الخاصة بذلك. واحسب السرعات والعجلات بالمتوسط.

السؤال الثالث: يتضمن الجدول التالي أرقام الكادرات التي تعين اللحظات الرئيسية لبدنية نهاية قرات وتفصيلات الحركة في احدي محاور لاته الوثب الطويل، فإذا كانت سرعة تردد الكاميرا 96 كادر/ث، احسب جدول التركيب الزمني لتفصيلاته لهذه الحركة مع رسم الكروينوجرام الخطي الذي يوضحها بتقاسم رسم مناسب.

| أرقام الكادرات | 0 | 62 | 67 | 73 | 164 | 193 |
|------------------|---------------------------------|-------------------------------|-------------------------------|-------------------------------|-------------------------------|------------------------|
| اللحظات الرئيسية | بدية الخطوان | عظمة لصق قدم | لحظة أقصى انثناء | عظمة أقصى امتداد | لحظة لصق القدمين | لحظة نهاية صوب الخطوان |
| | الثلاثة الأخيرة للارتداد للوقوف | الارتداد للوقوف | فما بعد رمل الارتداد | فما قبل رمل الارتداد | للرمل في جفزة الوثب | الوقوف |
| | بدية الارتداد وبدية الوقوف | نهاية الارتداد و بداية الوقوف | نهاية الارتداد و بداية الوقوف | نهاية الارتداد و بداية الوقوف | نهاية الارتداد و بداية الوقوف | نهاية الوثب |

بالتوقيع ٢٠٢١ / د. ناصر الشنقي

الزمن : ساعتان
الفرقة : الثالثية
الشعبة : جميع الشعب

إمتحان
مادة (حقوق الانسان)

جامعة بنها
كلية التربية الرياضية

للفصل الدراسي الثاني للعام الجامعي ٢٠١٤/٢٠١٥

أجب عن جميع الأسئلة

السؤال الأول :

عرف ماهية حقوق الإنسان مع بيان اهمية احترام حقوق الإنسان ؟

السؤال الثاني : اذكر ما تعرفه عن

- ١- الحق في الحياة ٢- حق الكرامة
٣- حق الحرية ٤- حكم المرتد في الاسلام

السؤال الثالث : ضع علامة (صح) أو (خطأ) امام كل عبارة :

- ١- الحقوق المدنية والسياسية تشمل الحق في الحياة والحرية والأمن . ()
٢- الحقوق الاقتصادية والاجتماعية تشمل الحق في التعليم والمأكل . ()
٣- حق التقاضي هو حق لكل شخص في اللجوء الي القضاء . ()
٤- حق التقاضي هو حق عام للناس جميعاً سواء اكانوا مسلمين أو غير مسلمين . ()
٥- حق الدفاع عن المتهم هو حق دستوري . ()

إنتهت الأسئلة...

مع تمنياتي بالنجاح

دكتور / محمد راشد

الزمن : ساعتان
الدرجة : ٣٠
دور : مايو ٢٠١٤/٢٠١٥
تاريخ الامتحان: ٢٠١٥/٦/٣

٢٠٥
٣٠
١٥

إمتحان مادة (الإنقاذ) الغرفة الثالثة
الفصل الدراسي الثاني (سباحة ٤)

١٠
١٥

١٥ درجة

السؤال الاول :

- كلفت بعمل مؤتمر عن محو أمية الإنقاذ في مجال السباحة
وضح ذلك في ضوء المحاور التالية:
- أسباب الغرق.
 - حالات الغرق
 - مراحل و أدوات الإنقاذ.
 - طرق سحب الغريق وإخراجه
 - العوامل التي تقلل من حدوث الغرق.
 - طرق سباحة الإنقاذ
 - الاسفيسيا
 - الأدوات البديلة

١٠ درجات

السؤال الثاني :

تعددت مواصفات المنقذ البدنية والنفسية
في ضوء ذلك تكلم بالتفصيل عن السلوك الجازم كمتغير نفسى مهم جداً للمنقذين ؟

٥ درجات

السؤال الثالث :

- ضع علامة صح (√) امام العبارة الصحيحة ، وخطأ (×) امام العبارة الخاطئة وتصحيحها
- ١- يمكنك محو أمية الإنقاذ بالرغم من ندرة الادوات والاجهزة.
 - ٢- انعاش القلب والتنفس بعد التوقف يرمز له بالرمز (APR)
 - ٣- عليك الالمام بجانب كبير من الاسعافات الأولية داخل وخارج الماء
 - ٤- لتطبيق وعى الغريق ومدى استجابته يطبق الرمز (ABDEF)
 - ٥- التقييم المبدئى للمصاب عن طريق عدة خطوات يرمز لها بالرمز (CBC)

مع أطيب التمنيات بالتوفيق
د. مريم محمد أحمد

المفتول
الامتحان
السيد
المفتول

د. مريم محمد أحمد
المفتول

١٥



جمهورية مصر العربية
محافظة المنيا
وزارة التعليم العالي

الخميس : ٢٢ / ١ / ٢٠١٥ م
الفترة الزمنية : ٩٠ - ١١٠
الدرجة : ٧٠ درجة
عدد الأسئلة (٦) إجباري

عدد الماعزات التدريسية : ساعتان تدريسيتان اسبوعيا
الفرقة : الثالثة (نظام حديث)
العام الجامعي : ٢٠١٤ / ٢٠١٥ م

جامعة بنها
كلية التربية الرياضية للبنين
قسم التدريب الرياضي وعلوم الحركة
المقرر: سياتي علم الحركة

اسم الطالب الرباعي : رقم الجلوس

ملحوظات هامة : يجب قراءة هذه التعليمات بدقة قبل الإجابة على أسئلة الامتحان

يهدف الامتحان الي :

- قياس قدرة الطالب على استيعاب ما جاء بالمحاضرات.
- قياس قدرة الطالب على استيعاب ما جاء بالمراجع الدراسية المقررة.
- للنظام والتنسيق وحسن الخط و عرض الإجابة أثر كبير في تقدير الدرجة .
- براعي الزمن المقترح للإجابة على كل سؤال بجوار السؤال.
- براعي الإجابة عن فقرات كل سؤال في صفحات مستقلة .
- يمنع ملءا بيا الإجابة على فقرة تخص احد أسئلة الامتحان داخل احد الأسئلة الأخرى
- لا تكتب إجابات من أي نوع على ورق الأسئلة .
- ضرورة كتابة الاسم ورقم الجلوس على جميع اوراق الأسئلة بقلم الجاف .
- يتحمل الطالب المسؤولية الكاملة الناتجة عن مخالفة التعليمات السابقة .
- عدد الأوراق (١) - عدد صفحات الأسئلة (٢) .

أجب عن الأسئلة الآتية في حدود الوقت المخصص للإجابة مع مراعاة توزيع الدرجات:

السؤال الأول : (وقت مقترح ٢٠ دقيقة) الدرجة (١٥ درجة)

- اذكر اهداف علم الحركة ؟
- ماهي اسباب حدوث الحركة ؟
- عرف : علم الحركة ، خط السير ، مجموعة القياس ، حركة الانسان من الناحية الميكانيكية ؟
- تكلم عن المشكلة الحركية ، مع ذكر مثال ؟
- اذكر العوامل المؤثرة على حركة الانسان ؟
- اذكر تطبيقات علم الحركة ؟

السؤال الثاني : (وقت مقترح ٢٠ دقيقة) الدرجة (١٥ درجة)

- صنف حركات جسم الانسان ؟
- اذكر خصائص الحركة الرياضية ؟
- ما الفرق بين السلوك الحركي والواجب الحركي والانتاج الحركي ؟
- اذكر الاستنتاجات التطبيقية لمرونة الحركة (امتصاص الحركة) ؟
- علل تقسيم الحركات ؟
- اذكر العلاقة بين المرحلة التمهيديّة والرئيسية للحركة ؟

الدرجة (١٥ درجة)

السؤال الثالث : (وقت مقترح ٢٠ دقيقة)

- أ- عرف الامتصاص الحركى ؟
ب- ما الفرق بين الكيناتيكا والكينماتيكا ؟
ج- كيف يتغلب الجسم على مقاومة الماء ؟
د- كيف نطلق لفظ علم على محتوى أى مادة ؟
هـ- اذكر تقسيمات الحركة الرياضية ؟
و- اذكر العلاقة بين المرحلة النهائية والرئيسية للحركة ؟

الدرجة (١٠ درجات)

السؤال الرابع : (وقت مقترح ٢٠ دقيقة)

- أ- اكتب امثلة صلية على اختلاف درجة مرونة الحركة ؟
ب- اكتب نصائح لمدرسى التربية الرياضية والمدربين حول مرونة الحركة ؟
ج- اذكر علاقة التوقع فى تعليم الحركات الرياضية ؟

الدرجة (١٠ درجات)

السؤال الخامس : (وقت مقترح ٢٠ دقيقة)

- أ- وضح بالرسم فقط علاقة المحاور بالمستويات ؟
ب- اكتب فى جدول علاقة المحاور بالمستويات ؟

السؤال السادس : سؤال تطبيقي (وقت مقترح ٢٠ دقيقة) الدرجة (٥ درجات)

من خلال دراستك لعلم الحركة ، قم بتحليل الاداء فى الشكل التالى

- حركة مفصل الركبة فقط ، من خلال النقاط التالية بالتفصيل :
 - تصنيف الحركة
 - تقسيم الحركات
 - التوقع الحركى
 - المستويات والمحاور



انتهت الأسئلة

د/ تامر حسين الشحي

ت: ٠١٠٠٥٤٠٢١٠٠

Tamar.alshetaihy@fped.bu.edu.eg

www.bu.edu.eg

www.bu.edu.eg/faculty/physics_edu.html

info@fped.bu.edu.eg

٠١٣٣٢٢٧٣٩٩

عنوان الجامعة على شبكة الانترنت (نموذج الإجابة)

موقع الكلية

البريد الإلكتروني

تليفون الكلية

أسئلة شفوي (سيكولوجي التدريب والمنافسة الرياضية)

- 1- اذكر المهارات النفسية مع شرح أحدها؟
- 2- اذكر مفهوم المهارات النفسية؟
- 3- اذكر ثلاثة تعريفات للتدريب العقلي؟
- 4- اذكر أهداف التدريب العقلي؟
- 5- ما هي الشروط الواجب توافرها في نجاح التدريب العقلي؟
- 6- ما هي العوامل المؤثرة في التدريب العقلي؟
- 7- اذكر تعريف الاسترخاء؟
- 8- ما هي الصفات الواجب توافرها في الاخصائي النفسي الرياضي؟
- 9- ما دور الاخصائي النفسي في تنمية الفريق؟
- 10- ماهو الاخصائي النفسي؟
- 11- اذكر تعريف الانفعال؟
- 12- اذكر تصنيف الانفعالات في التنافس؟ مع شرح احدها؟
- 13- اذكر المظاهر الخارجية المصاحبة للانفعالات؟
- 14- اذكر المظاهر الفسيولوجية المصاحبة للانفعالات؟
- 15- اذكر تعريف القلق؟
- 16- ما هي أنواع القلق؟
- 17- ماهي اعراض القلق؟
- 18- ماهي مصادر القلق؟



جمهورية مصر العربية
محافظة القنوبية
وزارة التعليم العالي

الخميس : ١/٢٢ / ٢٠١٥ م
الفترة الزمنية: ٩,٣٠ - ١١,٣٠
الدرجة : ٧٠ درجة
عدد الأسئلة (٦) إجباري

عدد الساعات الدراسية: ساعتان تدريسيّتان اسبوعيا
الفرقة: الثالثة (نظام حديث)
العام الجامعي: ٢٠١٤/٢٠١٥ م

جامعة بنها
كلية التربية الرياضية للبنين
قسم التدريب الرياضي وعلوم الحركة
المقرر: مبادئ علم الحركة

اسم الطالب الرباعي : رقم الجلوس

ملحوظات هامة : يجب قراءة هذه التعليمات بدقة قبل الإجابة على أسئلة الامتحان

بهدف الامتحان الي :

- قياس قدرة الطالب على استيعاب ما جاء بالمحاضرات.
- قياس قدرة الطالب على استيعاب ما جاء بالمراجع الدراسية المقررة.
- للنظام والتنسيق وحسن الخط و عرض الإجابة أثر كبير في تقدير الدرجة .
- يراعي الزمن المقترح للإجابة على كل سؤال بجوار السؤال.
- يراعي الإجابة عن فقرات كل سؤال في صفحات مستقلة .
- يمنع منعاً باتاً الإجابة على لفرة تخص أحد أسئلة الامتحان داخل أحد الأسئلة الأخرى
- لا تكتب إجابات من أي نوع على ورق الأسئلة .
- ضرورة كتابة الاسم ورقم الجلوس على جميع أوراق الأسئلة بالقلم الجاف .
- يتحمل الطالب المسؤولية الكاملة الناتجة عن مخالفة التعليمات السابقة .
- عدد الأوراق (١) . عدد صفحات الأسئلة (٢) .

أجب عن الأسئلة الآتية في حدود الوقت المخصص للإجابة مع مراعاة توزيع الدرجات:

السؤال الأول : (وقت مقترح ٢٠ دقيقة) الدرجة (١٥ درجة)

- اذكر أهداف علم الحركة ؟
- ماهي اسباب حدوث الحركة ؟
- عرف : علم الحركة ، خط السير ، مجموعة القياس ، حركة الانسان من الناحية الميكانيكية ؟
- تكلم عن المشكلة الحركية ، مع ذكر مثال ؟
- اذكر العوامل المؤثرة على حركة الانسان ؟
- اذكر تطبيقات علم الحركة ؟

السؤال الثاني : (وقت مقترح ٢٠ دقيقة) الدرجة (١٥ درجة)

- صنف حركات جسم الانسان ؟
- اذكر خصائص الحركة الرياضية ؟
- ما الفرق بين السلوك الحركي والواجب الحركي والانتاج الحركي ؟
- اذكر الاستنتاجات التطبيقية لمرونة الحركة (امتصاص الحركة) ؟
- علل تقسيم الحركات ؟
- اذكر العلاقة بين المرحلة التمهيديّة والرئيسية للحركة ؟

السؤال الثالث : (وقت مقترح ٢٠ دقيقة) الدرجة (١٥ درجة)

- أ- عرف الامتصاص الحركي ؟
ب- ما الفرق بين الكيناتيكا والكينماتيكا ؟
ج - كيف يتغلب الجسم على مقاومة الماء ؟
د - كيف تطلق لفظ علم على محتوى اى مادة ؟
هـ - اذكر تقسيمات الحركة الرياضية ؟
و - اذكر العلاقة بين المرحلة النهائية والرئيسية للحركة ؟

السؤال الرابع : (وقت مقترح ٢٠ دقيقة) الدرجة (١٠ درجات)

- أ- اكتب امثلة عملية على اختلاف درجة مرونة الحركة ؟
ب- اكتب نصائح لمدرسي التربية الرياضية والمدربين حول مرونة الحركة ؟
ج - اذكر علاقة التوقع في تعليم الحركات الرياضية ؟

السؤال الخامس : (وقت مقترح ٢٠ دقيقة) الدرجة (١٠ درجات)

- أ- وضح بالرسم فقط علاقة المحاور بالمستويات ؟
ب- اكتب في جدول علاقة المحاور بالمستويات ؟

السؤال السادس : سؤال تطبيقي (وقت مقترح ٢٠ دقيقة) الدرجة (٥ درجات)

من خلال دراستك لعلم الحركة ، قم بتحليل الاداء في الشكل التالي

- حركة مفصل الركبة فقط ، من خلال النقاط التالية بالتفصيل :
 - تصنيف الحركة
 - تقسيم الحركات
 - التوقع الحركي
 - المستويات والمحاور



التهت الأسئلة

د/ تامر حسين الشحي
ت. ٠١٠٠٥٤٠٢١٠٠٠

Tamar.alshetaihy@fped.bu.edu.eg

www.bu.edu.eg

www.bu.edu.eg/faculty/physics_edu.html

info@fped.bu.edu.eg

٠١٣٣٢٢٧٣٩٩

عنوان الجامعة على شبكة الانترنت (نموذج الإجابة)

موقع الكلية

البريد الالكتروني

تليفون الكلية



كلية التربية الرياضية
قسم علوم الصحة الرياضية
امتحان مادة : تربية القوام
الفرقة الثالثة (حديث)
الزمن : ساعتان

الفصل الدراسي الثاني
العام الجامعي ٢٠١٤ / ٢٠١٥ م
تاريخ الامتحان : ٢٥ / ٥ / ٢٠١٥ م
الدرجة : ٧٠

امتحان مادة تربية القوام – لطلاب الفرقة الثالثة
الفصل الدراسي الثاني – العام الجامعي ٢٠١٤ / ٢٠١٥ م

أجب عن الأسئلة الآتية :

السؤال الأول :

أ- عرف كلا من المصطلحات الآتية :

- ١- الحالة القوامية .
- ٢- المشكله القواميه .
- ٣- العادات القوامية .
- ٤- السلوك الصحي القوامي .
- ٥- التغذية الصحية السليمة .

ب- اكتب ما تعرفه عن :

١- علاقة القوام بعلوم الصحة الرياضية ؟

٢- تأثير التشوهات القواميه للعمود الفقري على المهارات الحركيه المختلفة ؟

(٢٠ درجة)

السؤال الثاني :

أ- اذكر أسباب الانحرافات القوامية اثنائه ؟

ب- اذكر امراض سوء التغذية التي تؤثر على القوام ؟

ج- اذكر درجات التشوهات القوامية ؟

د- اذكر دور مدرس التربية الرياضية في تحسين السلوك المصحى القوامي لتلاميذ المدارس ؟

(٣٠ درجة)

السؤال الثالث :

أ- اكتب ما تعرفه عن :

١- العمود الفقري ومنحنياته الطبيعيه والغير طبيعيه ؟

٢- Bow legs – Flat Foot ؟

مع أطيب التمنيات بالتوفيق والنجاح



كلية التربية الرياضية للبنين
قسم المناهج وطرق التدريس في التربية الرياضية
المقرر/ مناهج التربية الرياضية لسنوي
الإحتياجات الخاصة

الفرقة الثالثة (نظام حديث)
للعام الجامعي: ٢٠١٤/٢٠١٥
الفصل الدراسي: الثاني
زمن الامتحان: ساعتان
الدرجة: ٧٠ درجة



أسم الطالب رابعيا :

رقم الجلوس :

٢٠١٤

ملحوظات هامة : يجب قراءة هذه التعليمات بدقة قبل الاجابة على أسئلة هذا الامتحان .

- يراعى الزمن المقترح للاجابة على كل سؤال بجوار السؤال .
- يراعى الاجابة عن فقرات كل سؤال في صفحات مستقلة .
- عدم اجابة السؤال أكثر من مرة .
- لا تكتب إجابات من أي نوع على ورقة الأسئلة .
- ضرورة كتابة الاسم ورقم الجلوس على ورقة الأسئلة .
- يتحمل الطالب المسئولية الكاملة الناتجة عن مخالفة التعليمات السابقة .

أجب عن الأسئلة الآتية في حدود الوقت المقترح للإجابة :

- السؤال الأول :** (وقت مقترح للإجابة ٣٥ دقيقة)
الدرجة (٢٠ درجة)
١. أذكر أسس تصميم المنهج التعليمي لذوي الإحتياجات الخاصة ؟
الدرجة (٤ درجات)
*أسس تصميم منهج المعلومات الرياضية
سرعة كتابة المادة الجامع
مرونة منهج المادة*
٢. أذكر تصنيف الرياضة لذوي الإحتياجات الخاصة مع تناول احداها بالشرح ؟
الدرجة (٤ درجات)
٣. أذكر أنواع تنظيم المحتوى ؟
الدرجة (٤ درجات)
٤. أذكر تصنيف فئات ذوي الإحتياجات الخاصة ؟
الدرجة (٤ درجات)
٥. وضح الفرق بين التربية الخاصة والتربية العامة ؟
الدرجة (٤ درجات)

د. تامر جمال عرفه Tamer.ali@fped.bu.edu.eg

السؤال الثاني: (وقت مقترح للإجابة ٢٠ دقيقة) الدرجة (١٠ درجات)

- أكمل العبارات الآتية على أن تأخذ الإجابة الشكل التالي في ورقة الإجابة :

| رقم العبارة | الكلمات المستكملة فقط |
|-------------|-----------------------|
| | |

١. يشتمل المنهج التعليمي على عدة عناصر هي + + +
٢. يتم اشتقاق الأهداف التربوية من + + +
٣. من مدخلات المنهج الدراسي ^{المعلومات} + +
٤. تصنف الأهداف التعليمية إلى ثلاثة مجالات رئيسية هي + +
٥. من أساليب التدريس التي تستخدم للأطفال المعاقين سمعياً +
٦. يتلخص دور تكنولوجيا التعليم في تقديم حلول للأفراد ذوي الاحتياجات الخاصة في + +

السؤال الثالث: (وقت مقترح للإجابة ٢٥ دقيقة) الدرجة (١٠ درجات)

أ) ضع المصطلح العلمي الذي يعبر عن العبارات الآتية على أن تأخذ الإجابة الشكل التالي في ورقة الإجابة : (٥ درجات)

| رقم العبارة | المصطلح العلمي |
|-------------|----------------|
| | |

١. مصطلح يشير إلى البرامج التربوية التي تقدم للفرد الذي يختلف ادائه (العقلي ، الحركي ، اللغوي ، الاجتماعي ، الانفعالي) عن المتوسط سواء بالسلب أو الإيجاب .
٢. مصطلح يشير إلى الطفل الذي فقد بصره أو جزء منه ولم يتمكن من الرؤية سواء كان ذلك قبل سن الخامسة من عمره أو بعد سن الخامسة من عمره ..
٣. مصطلح يدل على نتائج التفاعل بين المدخلات واليات التنفيذ "المقررات الدراسية" ^{مخرجات}
٤. مصطلح يشير إلى الكتاب المدرسي الذي يدرسه الطالب في مكان معين وبيئة معينة وداخل غرف معينه ^{معلم}

د. تامر جمال عرفه Tamer.ali@fped.bu.edu.eg

تمت
طه
١٤٤١

السؤال الخامس: (وقت مقترح للإجابة ٢٠ دقيقة) الدرجة (٢٠ درجات)

١. تناول بالشرح معوقات استخدام تكنولوجيا التعليم للأفراد ذوي الاحتياجات الخاصة ؟
(٥ درجات)
٢. أذكر اسباب الأهتمام بالتربية الخاصة ؟
(٥ درجات)
٣. تناول بالشرح الأهداف الرئيسية للتربية الخاصة ؟
(٥ درجات)
٤. أذكر المبادئ التي يجب مراعاتها عند تدريس المهارات الحركية للأفراد ذوي الاحتياجات الخاصة ؟
(٥ درجات)

انتهت الأسئلة

مع أطيب تمنياتي لكم بالتوفيق
د. تامر جمال عرفه

www.bu.edu.eg
www.bu.edu.eg/faculty/physics_edu.html
info@fped.bu.edu.eg
٠١٣٣٢٢٧٣٩٩

عنوان الجامعة على شبكة الانترنت (نموذج الإجابة)
موقع الكلية
البريد الإلكتروني
تليفون الكلية

د. تامر جمال عرفه Tamer.ali@fped.bu.edu.eg

٢٠٥٦ ١٨

الفصل الدراسي الأول
العام الجامعي: ٢٠١٤ / ٢٠١٥ م
تاريخ الامتحان: ١٣ / ١ / ٢٠١٥ م
الزمن: ساعتان
الدرجة (٣٠)



جامعة بنها
كلية التربية الرياضية للبنين
قسم نظريات وتطبيقات رياضات المنازلات
امتحان مادة تحكيم " منازلات "
الفرقة الثالثة

(٨ درجات)

أولاً:- المصارعة :-

- ١- ما هي العقوبات تجاه طاقم التحكيم؟
- ٢- ما هي واجبات طاقم التحكيم (الحكم - القاضي - رئيس البساط)؟
- ٣- تكلم عن مادة البساط بالتفصيل مع الرسم؟

(٨ درجات)

ثانياً:- المبارزة :-

- ١- أجريت بعض التعديلات الحديثة في قانون المبارزة، وعلت الإندارات وقد تم تصنيفها إلى أربع مجموعات كما أنها تشمل ثلاث أنواع من الكروت (تكلم عن تصنيف المجموعات الأربع ثم أذكر ماذا يعني كل نوع من هذه الكروت الثلاثة في رياضة المبارزة ؟)
- ٢- اذكر فئات الحكام ؟
- ٣- اذكر درجة مرونة نصل سلاح الشيش وكيفية قياسها ؟
- ٤- ماذا تعني الإشارات الآتية:- (P.L - V / M - T.R - V) ؟

(٧ درجات)

ثالثاً:- الجو دو :-

- أكمل ما يلي:-
- ١- يستخدم الميقاتي الأعلام على الشكل التالي:-
أ- العلم الأصفر للمباراة، ب- العلم الأزرق لـ ؟ ج- العلم الأخضر لواء..... ؟
 - ٢- تحدد مدة المباراة لبطولات العالم والألعاب الأولمبية فتكون مدة المباراة للرجال دقيقة لعب، وللنساء دقيقة لعب.
 - ٣- تكون مساحة منطقة اللعب بحد أدنى × متر والحد الأقصى × متر ؟
 - ٤- لا يحتسب الوقت المستغرق بين إعلان و وبين ؟
 - ٥- اذكر عشرة إشارات تحكيم في رياضة الجو دو باللغة اليابانية ؟

(٧ درجات)

رابعاً:- الملاكمة:-

- ١- ما هو قرارك كحكم في المواقف الآتية:-
 - ٢- عند تحديد الفائز من الملاكمين في حالة تعادل الملاكمين في النقاط ؟
 - ٣- في حالة حدوث إصابة لأحد الملاكمين أثناء المباراة ؟
 - ٤- في حالة تلقي أحد الملاكمين ضربة قوية أدت إلى فقدانه توازنه على الحلقة مع عدم القدرة على الاستمرار في اللكم ؟
 - ٥- عندما يحدث خطأ من أحد الملاكمين مثل الضرب بجانب القفاز ؟
- ب- اذكر كلاً من:- ١- واجبات الحكم ٢- واجبات القاضي

مع أطيب التمنيات لكم بالتوفيق والنجاح.
قسم نظريات وتطبيقات رياضات المنازلات

الزمن ١٩٦١

والفرقة الثالثة

حاجته مع
طه الزبيدي
م. العلوم التربوية

اختبار اعمالي السنوي مادة الاختبارات والمقاييس

١- اذكر انواع القياس وما هي العوامل التي تؤثر بها مع شرح الاختراعات؟

٢- اذكر انواع الصدق مع شرح ايرادها بالتوضيح؟

٣- ماهي شروط تطبيق الاختبارات؟

٤- اذكر اختبار لقياس الصفات الشخصية الآتية مع ذكر

[المقاييس الاختبار - الادوات - مؤشرات الأداء - تعليمات الاختبار - كيفية تسجيل]

٢- اختبار للفترة القصيرة (للبيانات)

٣- اختبار للفترة الطويلة (للبيانات)

٤- اختبار قوة الفرضية .



أولاً :- اختر الاجابة الصحيحة

- ١- تعتبر المقابلة الشخصية والملاحظة من انواع التقييم
(أ)الذاتي (ب)الموضوعي (ج)المقن
- ٢- تعدد اواع القياس فتنبها
(أ)القياس المباشر وغير مباشر (ب)القياس الذاتي والموضوعي (ج)القياس التقليدي والمقن
- ٣- هو مفهوم واسع له عدة معاني تختلف بحسب الاختيار .
(أ)الصدق (ب)الموضوعية (ج) الاختيار
- ٤- يقصد به مدي وضوح التعليمات الخاصة بتطبيق الاختبار والتفاق لنتائج المحكمين .
(أ)الصدق (ب) الموضوعية (ج) الثبات
- ٥- يتعلق بنتائج الاختبار والمقياس وليس بالاختبار او المقياس نفسه
(أ)الصدق (ب) الثبات (ج) الاتقان
- ٦- ينقسم الصدق المرتبط بالمحك الي نوعين رئيسين
(أ)الصدق التلازمي والذاتي (ب) الصدق التلازمي والتنبوي (ج) الصدق الذاتي والتنبوي
- ٧- هو الانقباض العضلي الذي يحدث فيه تغير في طول العضلة والشدة الناتجة ليضا وهو عبارة عن مركب من الانقباض الثابت والحركي .
(أ)الايزوميترى (ب)الايزولوى (ج) الاكسيونوى
- ٨- تعرف بانها مدي كفاءة البدن في مواجهة متطلبات النشاط المعين
(أ)اللياقة البدنية العامة (ب) اللياقة البدنية الخاصة (ج) القوة العضلية

ثانياً :- اكمّل ما يأتي

- ١- تتعدد خصائص القياس من اهمها
- ٢- يكثر القياس بعدة عوامل منها

٣- تتعرض نتائج للقياس لبعض الأخطاء وذلك قد يعزى للأسباب الآتية :

١- ٢- ٣- ٤- ٥-

مصلحة الاختبارات والمقاييس على أساس طبيعة تكوين الاختبار التي

٥- عند تطبيق الاختبار في المجال الرياضي يجب ان تتوفر بعض الشروط والاسس الهامة وهي

١- ٢- ٣- ٤-

٥- ٦- ٧- ٨-

الشروط الأساسية لتنفيذ القياسات الجسمية هي

١- ٢- ٣- ٤-

٥- ٦- ٧-

٧- لقياس قوة عضلات الظهر فأننا نستخدم

٨- لقياس القدرة العضلية للرجلين فأننا نستخدم

٩- يتم تقدير النمط في صورة ثلاثة ارقام (C . B . A)

الرقم A يعني الرقم B يعني الرقم C يعني

لقياس التحمل العضلي لعضلات منطقة الذراعين والكفين للبنات فأننا نستخدم اختبار

ثالثا :- عرف كلا من

١- النمط الجسمي ٢- اللياقة البدنية ٣- الموضوعية

٤- النمط السمعي ٥- القوة العضلية ٦- الاختبار المقنن

رابعا :- اذكر طريقة قياس كلا من :-

١- الطول الكلي للجسم ٢- سمك الدهون ٣- طول الطرف العلوي ٤- السعة الحيوية

من حيث - اسم الجهاز - طريقة القياس مع الرسم

خامسا :- تكلم عن انواع الصدق وما هي العوامل التي تؤثر في الثبات ؟

مع اطيب التتميات بالنجاح والتوفيق

امتحان مادة الاصابات الرياضية والتأهيل البدني

السؤال الاول : (٢٠ درجة) (الزمن المقترح ٣٠ دقيقة)

- (أ) اذكر ايجابيات العلاج الحركي
(ب) اذكر اهداف العلاج الحركي
(ج) اذكر انواع التمارين المستخدمة في العلاج الحركي مع شرح نمازين القوة .

السؤال الثاني : (٣٠ درجة) (الزمن المقترح ٤٥ دقيقة)

- (أ) قارن بين كلام من :-
- الحركات السلبية و الحركات الإيجابية
- التمرينات الساكنة و التمرينات المتحركة
- تمرينات المرونة السلبية و الإيجابية

(ب) اشرح خطة العلاج الحركي

(ج) طرق استخدام العلاج الحركي مع شرح الحركات السلبية

السؤال الثالث : (٢٠ درجة) (الزمن المقترح ٤٥ دقيقة)

في ضوء دراستك مادة الاصابات الرياضية والتأهيل البدني تعرضت لاصابات الركبة في ضوء ذلك :-

- وضح اسباب الاصابة
- وضح اعراض الاصابة
- وضع برنامج تأهيلي مناسب يتكون من ٣ مراحل مع توضيح هدف كل مرحلة و التمرينات المستخدمة وعدد تكرارها ومجموعات الراحة.